



สำนักงานสาธารณสุขจังหวัดนราธิวาส
Narathiwat Provincial Public Health Office

คู่มือขั้นตอนปฏิบัติงาน
Procedure Manual

ชื่อเอกสาร : การออกใบรับจดแจ้งเครื่องสำอาง
รหัสเอกสาร :
ครั้งที่แก้ไข : 0
วันที่ประกาศใช้ : 2 พฤษภาคม 2568

ผู้จัดทำ : 1.นางไศภิต สิทธิพันธ์
2.นางจิรภิญญา วงศ์ภูวรักษ์

ผู้ตรวจสอบ : 1.นางสาวอานีส ศิริพิทยานนท์

ผู้อนุมัติ : 1.นายอดุล บินยูโซะ

ประวัติการแก้ไข

ครั้งที่แก้ไข	วันที่ประกาศใช้	รายละเอียดการแก้ไข
0	2 พฤษภาคม 2568	จัดทำคู่มือขั้นตอนการปฏิบัติงานใหม่ เพื่อเป็นแนวทางการปฏิบัติงานของเจ้าหน้าที่

1.วัตถุประสงค์

1.เพื่อกำหนดขั้นตอน วิธีการ รวมทั้งผู้รับผิดชอบในการออกใบรับแจ้งเครื่องสำอางให้ถูกต้องเหมาะสมและสอดคล้องกับการปฏิบัติงานในปัจจุบัน

2.เพื่อให้ผู้ปฏิบัติงานสามารถมีแนวทางในการปฏิบัติงานที่เป็นมาตรฐาน ลดข้อผิดพลาดในการทำงาน

2.ขอบข่าย

คู่มือขั้นตอนการปฏิบัติงานฉบับนี้ครอบคลุมการรับคำขอจดแจ้งเครื่องสำอาง และเอกสารประกอบการพิจารณาที่ผู้ประกอบการ ณ ศูนย์บริการผลิตภัณฑ์สุขภาพเบ็ดเสร็จ สำนักงานสาธารณสุขจังหวัดนราธิวาส และการส่งข้อมูลผ่านระบบเครือข่ายคอมพิวเตอร์ของสำนักงานคณะกรรมการอาหารและยา การชำระค่าธรรมเนียม การตรวจประเมินเอกสาร และการออกใบรับจดแจ้งเครื่องสำอาง ทั้งนี้ระยะเวลาการปฏิบัติงานให้เป็นไปตามคู่มือสำหรับประชาชน เรื่อง การยื่นคำขอจดแจ้งเครื่องสำอาง

3.คำศัพท์และคำนิยาม

3.1 ระบบ หมายถึง ระบบสารสนเทศการพิจารณาอนุญาตด้านผลิตภัณฑ์สุขภาพและระบบบริหารจัดการสำนักงานสำหรับเจ้าหน้าที่ (<http://privus.fda.go.th>)

3.2 แนวทาง หมายถึง แนวทางการพิจารณาการจดแจ้งเครื่องสำอาง

3.3 คณะทำงาน หมายถึง คณะทำงานพิจารณาการกำกับดูแลเครื่องสำอาง

3.4 ผลิตภัณฑ์ความเสี่ยงสูง หมายถึง ผลิตภัณฑ์ที่มีความเสี่ยงที่อาจก่อให้เกิดอันตรายต่อผู้ใช้ได้สูง หรือเป็นผลิตภัณฑ์ที่มีความเสี่ยงที่อาจไม่เข้าข่ายเป็นเครื่องสำอาง เช่น ผลิตภัณฑ์ที่บรรจุในภาชนะบรรจุคล้ายยา เช่น Syringe Ampoule Vial ผลิตภัณฑ์นวดผิวกาย ผลิตภัณฑ์บำรุงผิวกาย ผลิตภัณฑ์ทำความสะอาดจุดซ่อนเร้น ผลิตภัณฑ์แอลกอฮอล์เพื่อสุขอนามัยสำหรับมือ ผลิตภัณฑ์ที่บรรจุในขวดแก้ว หรือบรรจุภัณฑ์อื่นๆ ที่อาจเป็นอันตรายต่อผู้ใช้ได้

3.5 ผลิตภัณฑ์ความเสี่ยงต่ำ หมายถึง ผลิตภัณฑ์ที่อาจก่อให้เกิดอันตรายต่อผู้ใช้ได้น้อยได้แก่ผลิตภัณฑ์เครื่องสำอางทุกประเภทนอกเหนือจากผลิตภัณฑ์ความเสี่ยงสูง

3.6 ผู้ตรวจประเมินเอกสาร หมายถึง ผู้ตรวจประเมินความครบถ้วน และถูกต้องของเอกสารต่างๆ เพื่อออกใบรับจดแจ้งเครื่องสำอาง

3.7 เจ้าหน้าที่ธุรการ หมายถึง เจ้าหน้าที่ธุรการกลุ่มงานคุ้มครองผู้บริโภคและเภสัชสาธารณสุข สำนักงานสาธารณสุขจังหวัดนราธิวาส

3.8 **เจ้าหน้าที่** หมายถึง เจ้าหน้าที่กลุ่มงานคุ้มครองผู้บริโภคและเภสัชสาธารณสุข สำนักงานสาธารณสุขจังหวัดนราธิวาส ที่ปฏิบัติงานด้านเครื่องสำอาง

3.9 **เก็บเอกสาร** หมายถึง การจัดเก็บเอกสารในรูปแบบของเอกสารกระดาษ หรือเอกสารอิเล็กทรอนิกส์

3.10 **การจดแจ้งเครื่องสำอาง** หมายถึง การแจ้งรายละเอียดของเครื่องสำอางแต่ละผลิตภัณฑ์ต่อผู้รับแจ้ง

3.11 **ใบรับจดแจ้ง** หมายถึง ใบแสดงรายละเอียดของเครื่องสำอางแต่ละผลิตภัณฑ์ที่ผู้รับจดแจ้งออกให้แก่ผู้จดแจ้ง

3.12 **กระบวนการ 3 วันทำการ** หมายถึง กระบวนการพิจารณาผลิตภัณฑ์ที่เสี่ยงสูงจะพิจารณาใน 3 วันทำการ

3.13 **กระบวนการ 10 วันทำการ** หมายถึง กระบวนการพิจารณาผลิตภัณฑ์เสี่ยงสูง กรณีต้องมีการพิจารณาหลักหรือเอกสารอื่นๆ จะพิจารณาภายใน 10 วันทำการ

3.14 **กระบวนการ 19 วันทำการ** หมายถึง กระบวนการพิจารณาผลิตภัณฑ์เสี่ยงสูง กรณีไม่เป็นไปตามหลักเกณฑ์การพิจารณาการจดแจ้งเครื่องสำอาง จะพิจารณาภายใน 19 วันทำการ

3.15 ความหมายของคำ ที่ใช้ในเอกสารนี้ ให้เป็นไปตามพระราชบัญญัติเครื่องสำอาง พ.ศ. 2558 คำสั่ง ระเบียบ หลักเกณฑ์ และเงื่อนไขที่สำนักงานคณะกรรมการอาหารและยากำหนด

4.เอกสารอ้างอิง

4.1 พระราชบัญญัติเครื่องสำอาง พ.ศ.2558

4.2 กฎกระทรวงว่าด้วยเรื่องกำหนดค่าธรรมเนียมเกี่ยวกับเครื่องสำอาง พ.ศ.2560

4.3 ประกาศกระทรวงสาธารณสุขว่าด้วยเรื่อง ค่าใช้จ่ายที่จะจัดเก็บจากผู้ยื่นคำขอในกระบวนการพิจารณาอนุญาตผลิตภัณฑ์เครื่องสำอาง พ.ศ.2563 ลงวันที่ 29 ธันวาคม 2563

4.4 ประกาศกระทรวงสาธารณสุขว่าด้วยเรื่อง การจดแจ้ง การออกใบรับจดแจ้ง การต่ออายุใบรับจดแจ้ง การแก้ไขรายการใบรับจดแจ้ง และการออกใบแทนใบรับจดแจ้งเครื่องสำอาง ลงวันที่ 22 สิงหาคม 2561

4.5 คำสั่งกองควบคุมเครื่องสำอางและวัตถุอันตรายที่ 1/2567 เรื่อง การแต่งตั้งคณะกรรมการพิจารณาการกำกับดูแลเครื่องสำอาง

4.6 คู่มือสำหรับประชาชน เรื่อง การยื่นคำขอจดแจ้งเครื่องสำอาง

4.7 แนวทางการพิจารณาการจดแจ้งเครื่องสำอาง

5.แบบฟอร์มที่ใช้

5.1 บันทึกข้อความใบควบคุมกระบวนการ

5.2 ใบตรวจรับเอกสารการขอจัดแจ้งเครื่องสำอาง

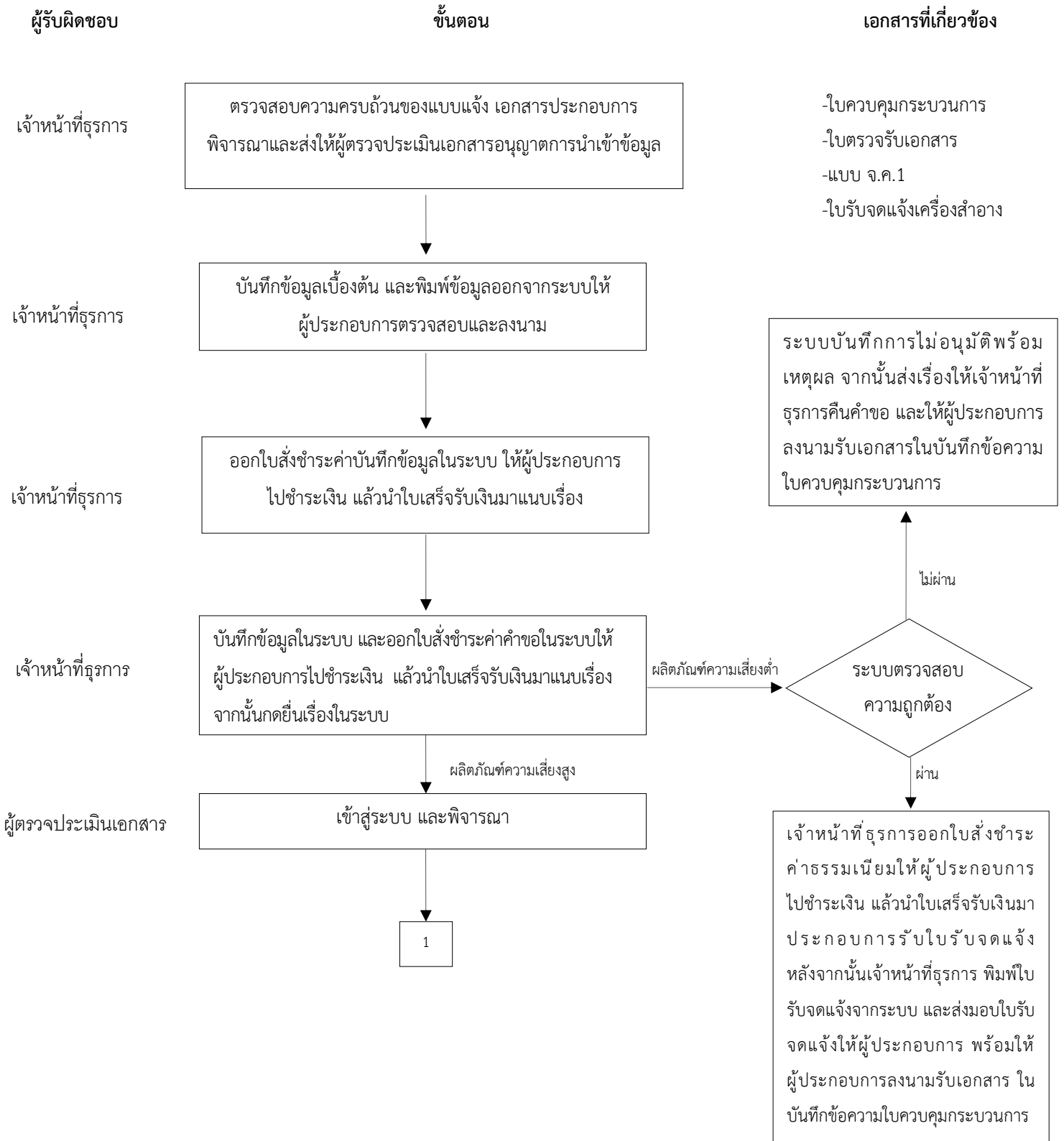
5.3 คำขอจัดแจ้งเครื่องสำอาง (แบบ จ.ค.1)

5.4 แบบใบรับจัดแจ้งเครื่องสำอาง (แบบ จ.ผ.1 แบบ จ.ร.1 แบบ จ.น.1 แบบ จ.ผ.ส.1

แบบ จ.ร.ส.1 แบบ จ.บ.ส.1)

ผังงาน

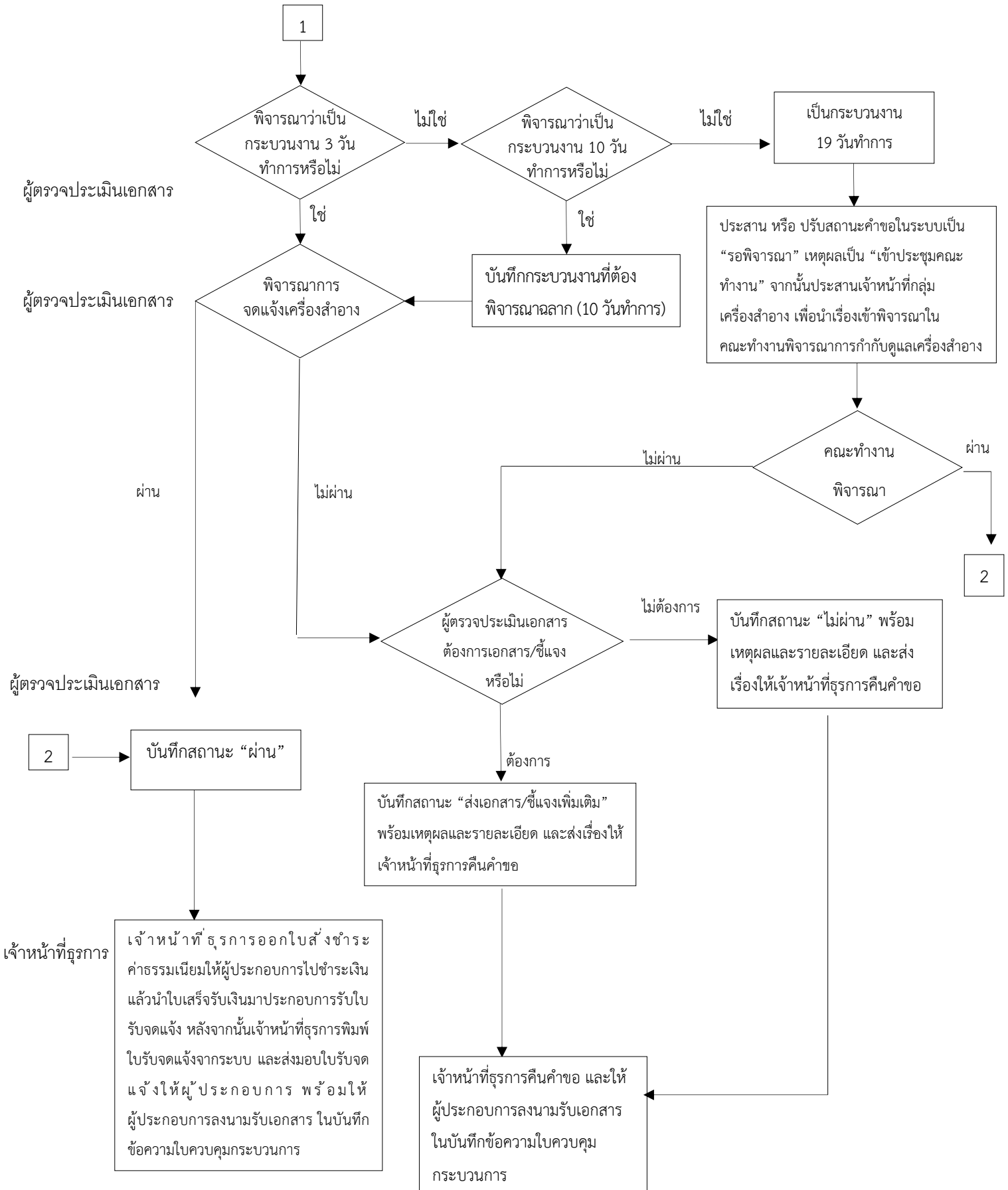
6.1 กรณีผู้ประกอบการยื่นคำขอเป็นเอกสาร ณ ศูนย์บริการผลิตภัณฑ์สุขภาพเบ็ดเสร็จ (รายละเอียดตามข้อ 7.1)



ผู้รับผิดชอบ

ขั้นตอน

เอกสารที่เกี่ยวข้อง



7. รายละเอียดขั้นตอนการปฏิบัติงาน

7.1 กรณีผู้ประกอบการยื่นคำขอ ณ ศูนย์บริการผลิตภัณฑ์สุขภาพเบ็ดเสร็จ

7.1.1 เจ้าหน้าที่ธุรการตรวจสอบความครบถ้วนของแบบแจ้ง เอกสารประกอบการพิจารณาและส่งให้ผู้ตรวจประเมินเอกสารตรวจสอบนำเข้าสู่ข้อมูล

7.1.2 เจ้าหน้าที่ธุรการบันทึกข้อมูลเบื้องต้นและพิมพ์ข้อมูล ออกจากระบบให้ผู้ประกอบการตรวจสอบและลงนาม

7.1.3 เจ้าหน้าที่ธุรการบันทึกข้อมูลเบื้องต้นและพิมพ์ข้อมูลออกจากระบบ ให้ผู้ประกอบการชำระเงิน และนำใบเสร็จรับเงินมาแนบเรื่อง

7.1.4 เจ้าหน้าที่ธุรการบันทึกข้อมูลในระบบ และออกใบสั่งชำระค่าคำขอในระบบให้ผู้ประกอบการชำระเงิน และนำใบเสร็จรับเงินมาแนบเรื่อง

ในกรณีที่คำขอนั้นประกอบด้วยรายการสารที่เป็นส่วนผสมจำนวนมาก เจ้าหน้าที่จะบันทึกเฉพาะข้อมูลเบื้องต้นก่อน เช่น ชื่อการค้า ชื่อเครื่องสำอาง ประเภท ชื่อและที่ตั้งของผู้ผลิต/ผู้นำเข้า และชื่อสารบางรายการ (เพื่อให้สามารถออกใบสั่งชำระค่าธรรมเนียม) จากนั้นจึงจะบันทึกข้อมูลเพิ่มเติมให้ครบถ้วน และตรวจสอบความถูกต้อง

7.1.5 กรณีผลิตภัณฑ์ความเสียหายสูง ผู้ตรวจประเมินเอกสารเข้าสู่ระบบ พิจารณาว่า เป็นกระบวนการ 3 วันทำการหรือไม่

7.1.5.1 กรณีใช่ ผู้ตรวจประเมินพิจารณาการจดแจ้งเครื่องสำอางตามแนวทางการพิจารณาการจดแจ้งเครื่องสำอาง

- กรณีผ่าน ผู้ตรวจประเมินเอกสารบันทึกสถานะ “ผ่าน” ส่งให้เจ้าหน้าที่ธุรการออกใบสั่งชำระค่าธรรมเนียมไปรับจดแจ้งมอบให้ผู้ประกอบการชำระเงินแล้วนำใบเสร็จรับเงินมาประกอบการรับใบรับจดแจ้ง เจ้าหน้าที่ธุรการพิมพ์ใบรับจดแจ้งจากระบบ และส่งมอบใบรับจดแจ้งให้ผู้ประกอบการ ผู้ประกอบการลงนามรับเอกสารในบันทึกข้อความใบควบคุมกระบวนการจากนั้นเก็บเอกสาร

- กรณีพิจารณาไม่ผ่าน ให้ผู้ตรวจประเมินเอกสารบันทึกสถานะ “ไม่ผ่าน” บันทึกพร้อมเหตุผลและรายละเอียด จากนั้นส่งเรื่องให้เจ้าหน้าที่ธุรการคืนคำขอและให้ผู้ประกอบการลงนามรับเอกสารในบันทึกข้อความใบควบคุมกระบวนการ

- กรณีพิจารณาไม่ผ่าน แต่ต้องการเอกสารชี้แจง/เพิ่มเติม ผู้ตรวจประเมินเอกสารบันทึกสถานะ “ส่งเอกสารชี้แจง/เพิ่มเติม” บันทึกพร้อมเหตุผลและรายละเอียดของเอกสารหรือข้อมูลที่ต้องการให้ส่งหรือชี้แจงเพิ่มเติม จากนั้นส่งเรื่องให้เจ้าหน้าที่ธุรการคืนคำขอและให้ผู้ประกอบการลงนามรับเอกสารในบันทึกข้อความใบควบคุมกระบวนการ (กรณีนี้ผู้ประกอบการยื่นเรื่องเข้ามาใหม่ไม่ต้องชำระค่าคำขอ 100 บาทอีก)

7.1.5.2 กรณีไม่ใช่ ให้เจ้าหน้าที่พิจารณาว่าเป็นกระบวนการงาน 10 วันทำการหรือไม่ ถ้าใช่บันทึกกระบวนการที่ต้องพิจารณาฉลาก (10 วันทำการ) จากนั้นผู้ตรวจประเมินเอกสารพิจารณาการจัดแจ้งเครื่องสำอางตามแนวทางการพิจารณาการแจ้งเครื่องสำอางและพิจารณาว่าต้องการเอกสาร/ชี้แจงเพิ่มเติมหรือไม่

- กรณีพิจารณาผ่าน ผู้ตรวจประเมินเอกสารบันทึกสถานะ “ผ่าน” ส่งให้เจ้าหน้าที่ธุรการออกใบสั่งชำระค่าธรรมเนียมใบรับจัดแจ้งมอบให้ผู้ประกอบการชำระเงิน แล้วนำใบเสร็จรับเงินมาประกอบการรับจัดแจ้งให้ผู้ประกอบการ ผู้ประกอบการลงนามรับเอกสารในบันทึกข้อความใบควบคุมกระบวนการ จากนั้นเก็บเอกสาร

- กรณีพิจารณาไม่ผ่านให้ผู้ตรวจประเมินเอกสารบันทึกสถานะ “ไม่ผ่าน” บันทึกพร้อมเหตุผลและรายละเอียด จากนั้นส่งเรื่องให้เจ้าหน้าที่ธุรการคืนคำขอและให้ผู้ประกอบการลงนามรับเอกสารในบันทึกข้อความใบควบคุมกระบวนการ

- กรณีพิจารณาไม่ผ่านแต่ต้องการเอกสารชี้แจง/เพิ่มเติม ผู้ตรวจประเมินเอกสารบันทึกสถานะ “ส่งเอกสารชี้แจง/เพิ่มเติม” บันทึกพร้อมเหตุผลและรายละเอียดของเอกสารหรือข้อมูลที่ต้องการให้ส่งหรือชี้แจงเพิ่มเติม จากนั้นส่งเรื่องให้เจ้าหน้าที่ธุรการคืนคำขอ และให้ผู้ประกอบการลงนามรับเอกสารในบันทึกข้อความใบควบคุมกระบวนการ (กรณีผู้ประกอบการยื่นเรื่องเข้ามาใหม่ไม่ต้องชำระค่าคำขอ 100 บาทอีก)

7.1.5.3 กรณีไม่ใช่กระบวนการงานนี้จะเป็นการดำเนินการจัดแจ้งเครื่องสำอางที่ไม่เป็นไปตามแนวทางการพิจารณาการแจ้งเครื่องสำอาง (19 วันทำการ) ให้เจ้าหน้าที่ประสานหรือปรับสถานะคำขอในระบบเป็น “รอพิจารณา” เหตุผลเป็น “เข้าประชุมคณะทำงาน” จากนั้นประสานเจ้าหน้าที่กลุ่มเครื่องสำอางเพื่อนำเรื่องเข้าพิจารณาในคณะทำงานพิจารณาการกำกับดูแลเครื่องสำอางต่อไป

- กรณีคณะทำงานฯ พิจารณาผ่านให้ผู้ตรวจประเมินเอกสารบันทึกสถานะ “ผ่าน” ส่งให้เจ้าหน้าที่ธุรการออกใบสั่งชำระค่าธรรมเนียมใบรับจัดแจ้งมอบให้ผู้ประกอบการชำระเงิน แล้วนำใบเสร็จรับเงินมาประกอบการรับใบจัดแจ้ง เจ้าหน้าที่ธุรการพิมพ์ใบรับจัดแจ้งจากระบบ และส่งมอบใบรับจัดแจ้งให้ผู้ประกอบการ ผู้ประกอบการลงนามรับเอกสารในบันทึกข้อความใบควบคุมกระบวนการ จากนั้นเก็บเอกสาร

- กรณีคณะทำงานฯ พิจารณาไม่ผ่าน ให้ผู้ตรวจประเมินเอกสารบันทึกสถานะ “ไม่ผ่าน” บันทึกพร้อมเหตุผลและรายละเอียด จากนั้นส่งเรื่องให้เจ้าหน้าที่ธุรการคืนคำขอ และให้ผู้ประกอบการลงนามรับเอกสารในบันทึกข้อความในควบคุมกระบวนการ

- กรณีคณะทำงานฯ พิจารณาไม่ผ่านแต่ต้องการเอกสารชี้แจง/เพิ่มเติม ผู้ตรวจประเมินเอกสารบันทึกสถานะ “ส่งเอกสารชี้แจง/เพิ่มเติม” บันทึกพร้อมเหตุผลและรายละเอียดของเอกสารหรือข้อมูลที่ ต้องการให้ส่งหรือชี้แจงเพิ่มเติม จากนั้นส่งเรื่องให้เจ้าหน้าที่ธุรการคืนคำขอ และให้ผู้ประกอบการลงนามรับเอกสาร ในบันทึกข้อความในควบคุมกระบวนการ (กรณีนี้ผู้ประกอบการยื่นเรื่องเข้ามาใหม่ไม่ต้องชำระค่าคำขอ 100 บาทอีก)

7.1.6 กรณีผลิตภัณฑ์ความเสี่ยงต่ำ ระบบจะตรวจสอบความถูกต้องตามข้อกำหนดกฎหมาย เครื่องสำอาง

- กรณีระบบตรวจสอบผ่าน เจ้าหน้าที่ธุรการออกใบสั่งชำระค่าธรรมเนียมใบรับจดแจ้ง มอบให้ผู้ประกอบการไปชำระเงิน แล้วนำใบเสร็จรับเงินมาประกอบการรับใบจดแจ้ง เจ้าหน้าที่ธุรการพิมพ์ใบรับจดแจ้งจากระบบ และส่งมอบใบรับจดแจ้งให้ผู้ประกอบการ ผู้ประกอบการลงนามรับเอกสารในบันทึกข้อความใน ควบคุมกระบวนการ จากนั้นเก็บเอกสาร

- กรณีระบบตรวจสอบไม่ผ่าน ระบบบันทึกการไม่อนุมัติพร้อมเหตุผล จากนั้นส่งเรื่องให้ เจ้าหน้าที่ธุรการคืนคำขอและผู้ประกอบการลงนามรับเอกสารในบันทึกข้อความในควบคุมกระบวนการ

7.2 กรณีผู้ประกอบการยื่นคำขอผ่านเครือข่ายคอมพิวเตอร์ของสำนักงานคณะกรรมการอาหารและยา

7.2.1 เจ้าหน้าที่เข้าสู่ระบบ และจัดแบ่งคำขอผลิตภัณฑ์ความเสี่ยงสูงมอบหมายให้ผู้ตรวจประเมิน เอกสาร ทั้งนี้กรณีผลิตภัณฑ์ความเสี่ยงต่ำ ระบบจะตรวจสอบความถูกต้องตามข้อกำหนดกฎหมายเครื่องสำอาง ให้ผู้ตรวจ ประเมินเอกสารปฏิบัติตามคู่มือขั้นตอนการปฏิบัติงานการตรวจสอบติดตามภายหลัง (Post-Audit) การขออนุมัติ คำขอจดแจ้งเครื่องสำอางที่มีความเสี่ยงต่ำ

7.2.2 ผู้ตรวจประเมินเอกสารเข้าสู่ระบบเพื่อพิจารณารายละเอียดที่ผู้ประกอบการส่งมอบตาม แนวทาง การพิจารณาการจดแจ้งเครื่องสำอางและพิจารณาว่าเป็นกระบวนการ 3 วันทำการหรือไม่

7.2.2.1 กรณีใช่ ผู้ตรวจประเมินเอกสารพิจารณาการจดแจ้งเครื่องสำอางตามแนวทาง การพิจารณาการจดแจ้งเครื่องสำอาง

- กรณีพิจารณาผ่าน ผู้ตรวจประเมินเอกสารบันทึกสถานะ “ผ่าน” ระบบจะ ออกเลขที่ใบรับจดแจ้ง ผู้ประกอบการชำระค่าธรรมเนียมใบรับจดแจ้งด้วยตนเอง

- กรณีพิจารณาไม่ผ่าน ให้ผู้ตรวจประเมินเอกสารบันทึกสถานะ “ไม่ผ่าน” บันทึกพร้อมเหตุผลและรายละเอียด

- กรณีพิจารณาไม่ผ่านแต่ต้องการเอกสารชี้แจง/เพิ่มเติม ผู้ตรวจประเมินเอกสารบันทึกสถานะ “ส่งเอกสารชี้แจง/เพิ่มเติม” บันทึกพร้อมเหตุผลและรายละเอียดของเอกสารหรือข้อมูลที่ต้องการให้ส่งหรือชี้แจงเพิ่มเติม (กรณีนี้ผู้ประกอบการยื่นเรื่องผ่านระบบเข้ามาใหม่ไม่ต้องชำระค่าคำขอ 100 บาทอีก)

7.2.2.2 กรณีไม่ใช่พิจารณาว่าเป็นกระบวนการงาน 10 วันทำการหรือไม่ ถ้าใช่บันทึกกระบวนการที่ต้องพิจารณาฉลาก (10 วันทำการ) จากนั้นผู้ตรวจประเมินเอกสารพิจารณาการจดแจ้งเครื่องสำอางตามแนวทางการพิจารณาการจดแจ้งเครื่องสำอาง และพิจารณาว่าต้องการเอกสาร/ชี้แจงเพิ่มเติมหรือไม่

- กรณีพิจารณาผ่าน ผู้ตรวจประเมินเอกสารบันทึกสถานะคำขอ “ผ่าน” ระบบจะออกเลขที่ใบรับจดแจ้ง ผู้ประกอบการชำระค่าธรรมเนียมใบรับจดแจ้ง และพิมพ์ใบรับจดแจ้งด้วยตนเอง

- กรณีพิจารณาไม่ผ่าน แต่ต้องการเอกสารชี้แจง/เพิ่มเติม ผู้ตรวจประเมินเอกสารบันทึกสถานะ “ส่งเอกสารชี้แจง/เพิ่มเติม” บันทึกพร้อมเหตุผลและรายละเอียดของเอกสารหรือข้อมูลที่ต้องการให้ส่งหรือชี้แจงเพิ่มเติม/กรณีนี้ผู้ประกอบการยื่นเรื่องผ่านระบบเข้ามาใหม่ไม่ต้องชำระค่าคำขอ 100 บาทอีก)

7.2.2.3 กรณีไม่ใช่ กระบวนการนี้จะเป็นการดำเนินการจดแจ้งเครื่องสำอางที่ไม่เป็นไปตามแนวทางการพิจารณาการจดแจ้งเครื่องสำอาง (19 วันทำการ) ให้เจ้าหน้าที่ประสาน หรือปรับสถานะคำขอในระบบเป็น “รอพิจารณา” เหตุผลเป็น “เข้าประชุมคณะกรรมการ” จากนั้นประสานเจ้าหน้าที่กลุ่มเครื่องสำอางเพื่อนำเรื่องเข้าพิจารณาในคณะกรรมการพิจารณากำกับดูแลเครื่องสำอางต่อไป

- กรณีคณะกรรมการฯ พิจารณาผ่าน ผู้ตรวจประเมินเอกสารบันทึกสถานะ “ผ่าน” ระบบจะออกเลขที่ใบรับจดแจ้ง ผู้ประกอบการชำระค่าธรรมเนียมใบรับจดแจ้งและพิมพ์ใบรับจดแจ้งด้วยตนเอง

- กรณีคณะกรรมการฯ พิจารณาไม่ผ่าน ผู้ตรวจประเมินเอกสารบันทึกสถานะ “ไม่ผ่าน” บันทึกพร้อมเหตุผลและรายละเอียด

- กรณีคณะกรรมการฯ พิจารณาไม่ผ่าน แต่ต้องการเอกสารชี้แจง/เพิ่มเติม ผู้ตรวจประเมินเอกสารบันทึกสถานะ “ส่งเอกสารชี้แจง/เพิ่มเติม” บันทึกพร้อมเหตุผลและรายละเอียดของเอกสารหรือข้อมูลที่ต้องการให้ส่งหรือชี้แจงเพิ่มเติม (กรณีนี้ผู้ประกอบการยื่นเรื่องเข้ามาใหม่ไม่ต้องชำระค่าคำขอ 100 บาทอีก)

8.บันทึกคุณภาพ

ชื่อเอกสาร	รหัสเอกสาร	ระยะเวลาจัดเก็บ	ผู้จัดเก็บ
1.บันทึกข้อความใบควบคุมกระบวนการ	-	10 ปี	กลุ่มงานคุ้มครองผู้บริโภค ฯ
2.ใบตรวจรับเอกสารการขอจดทะเบียนเครื่องสำอาง	-	10 ปี	
3.คำขอจดทะเบียนเครื่องสำอาง (แบบ จ.ค.1)		10 ปี	
4.ใบรับจดทะเบียนเครื่องสำอาง		10 ปี	

9.ภาคผนวก (ถ้ามี)