



# สำนักงานสาธารณสุขจังหวัดนราธิวาส

## สถานการณ์โรคติดต่อ ที่ต้องเฝ้าระวังทางระบาดวิทยา จังหวัดนราธิวาส

ประชุมคณะกรรมการวางแผนและประเมินผล (กวป)  
สำนักงานสาธารณสุขจังหวัดนราธิวาส  
ครั้งที่ 3/2569  
วันที่ 31 มีนาคม 2569

กลุ่มงานควบคุมโรคติดต่อ

ประเทศ

สถานการณ์โรคติดต่อที่ต้องเฝ้าระวังทางระบาดวิทยา  
ระดับประเทศ และจังหวัดนราธิวาส ข้อมูล สัปดาห์ที่ 1-12 ( 1 ม.ค. - 21 มี.ค. 69)

จังหวัด  
นราธิวาส

โรค	ผู้ป่วย(ราย)	จำนวนเสียชีวิต (อัตราป่วยตาย)		โรค	ผู้ป่วย(ราย)	จำนวนเสียชีวิต (อัตราป่วยตาย)
อุจจาระร่วง	292,629	2(0.00%)	01	อุจจาระร่วง	1,660	0(0.00%)
ไข้หวัดใหญ่	153,674	12(0.01%)	02	ปอดอักเสบ	704	0(0.00%)
ปอดอักเสบ	88,460	134(0.15%)	03	สุกใส	492	0(0.00%)
อาหารเป็นพิษ	41,793	0(0.00%)	04	ไข้หวัดใหญ่	489	0(0.00%)
สุกใส	14,413	0(0.00%)	05	อาหารเป็นพิษ	78	0(0.00%)
มือเท้าปาก	7,758	0(0.00%)	06	ไข้เลือดออก	66	0(0.00%)
ซฟิลิส	7,325	1(0.01%)	07	มือเท้าปาก	54	0(0.00%)
ไข้เลือดออก	4,226	5(0.12%)	08	ไข้ดำแดง	31	0(0.00%)
หนองใน	3,858	0(0.00%)	09	ไวรัสตับอักเสบบี เฉียบพลัน	22	0(0.00%)
ไวรัสตับอักเสบบี เฉียบพลัน	3,407	0(0.00%)	10	ไข้ไทฟอยด์	16	0(0.00%)



# สถานการณ์โรคติดต่อที่ต้องเฝ้าระวังทางระบาดวิทยา จังหวัดนราธิวาส

ข้อมูล สัปดาห์ที่ 9 - 12 (22 ก.พ. - 21 มี.ค. 69) เปรียบเทียบกับค่ามัธยฐาน 5 ปี ย้อนหลัง



	โรค	อัตราป่วยต่อประชากรแสนคน	ผู้ป่วย(ราย)	ค่ามัธยฐาน(ราย)	เปรียบเทียบกับค่ามัธยฐาน
01	อุจจาระร่วง	57.96	478	331	เพิ่มขึ้น ร้อยละ 44.41
02	ปอดอักเสบ	22.43	185	323	ลดลง ร้อยละ 42.72
03	สุกใส	21.58	178	77	เพิ่มขึ้น ร้อยละ 131.17
04	ไข้หวัดใหญ่	8.97	74	214	ลดลง ร้อยละ 65.42
05	ไข้เลือดออก	2.79	23	67	ลดลง ร้อยละ 65.67
06	อาหารเป็นพิษ	2.79	23	12	เพิ่มขึ้น ร้อยละ 91.67
07	มือเท้าปาก	1.45	12	20	ลดลง ร้อยละ 40.00
08	ไข้ดำแดง	1.33	11	0	เพิ่มขึ้น
09	ไวรัสตับอักเสบบี เฉียบพลัน	0.73	6	1	เพิ่มขึ้น ร้อยละ 500.00
10	ไข้ไทฟอยด์	0.60	5	5	เท่ากับค่ามัธยฐาน

# สถานการณ์โรคติดต่อที่ต้องเฝ้าระวังทาง ระบาดวิทยา จังหวัดนราธิวาส ข้อมูล สัปดาห์ที่ 9 - 12 ปี 69 (22 ก.พ. - 21 มี.ค.69)

ICD 10 : A04.0-A04.9,A08.0-A08.5,A09.0-A09.9

โรค  
อุจจาระร่วง

จำนวน  
478  
ราย

อัตราป่วย  
57.96 ต่อ  
ประชากรแสนคน

เฝ้าระวังกลุ่มอายุ

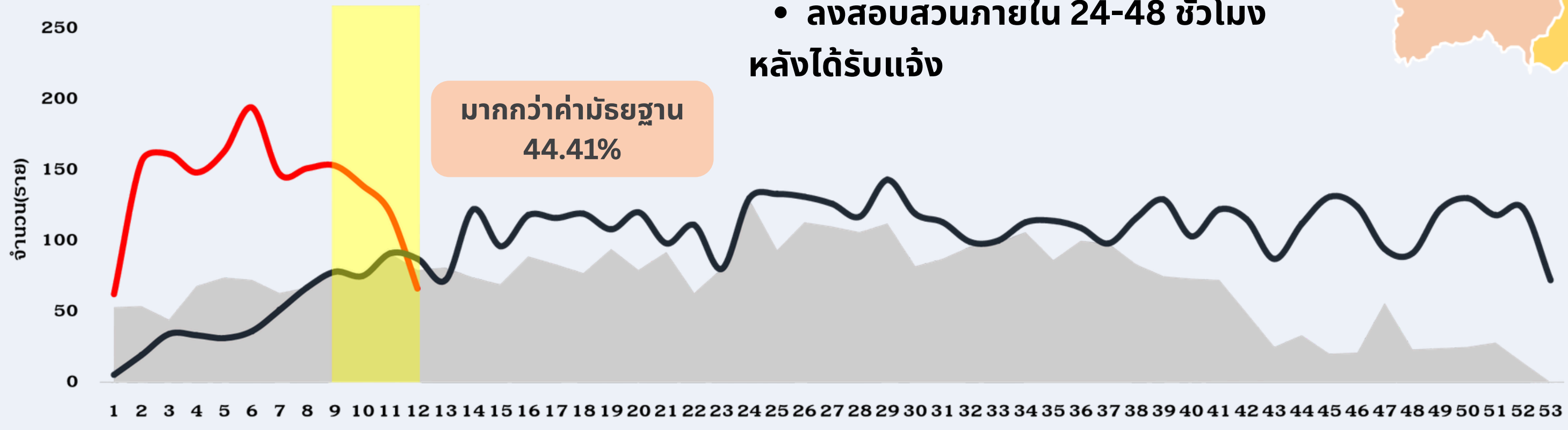
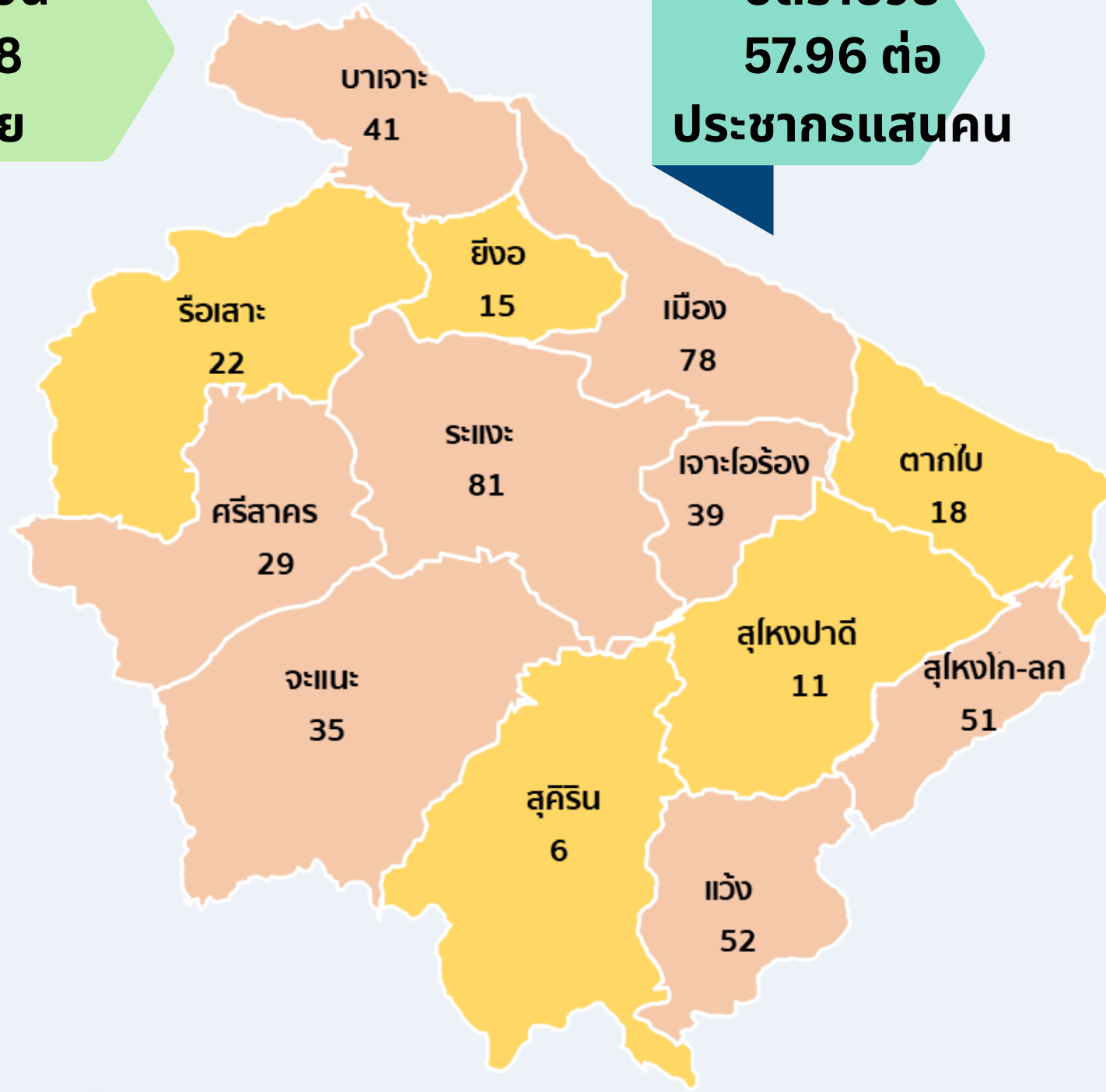
0-4 ปี, 60+ ปี, 20-29 ปี

สอบสวนควบคุมโรค

- ผู้ป่วยสงสัยเป็นกลุ่มก้อน  
ในชุมชนเดียวกัน ตั้งแต่ 5 รายขึ้นไป
- ผู้ป่วยสงสัยเสียชีวิตทุกราย
- ลงสอบสวนภายใน 24-48 ชั่วโมง  
หลังได้รับแจ้ง

สถานที่เสี่ยง

ศพด., ชุมชน



ที่มา ข้อมูลจากระบบเฝ้าระวังโรคดิจิทัล (DDS) กองระบาด กรมควบคุมโรค วันที่ 24 มีนาคม 2569 วิเคราะห์ข้อมูลตามวันเริ่มป่วย

ตัวเลขในแผนที่แสดงจำนวนผู้ป่วย(ราย)

# สถานการณ์โรคติดต่อที่ต้องเฝ้าระวังทาง ระบาดวิทยา จังหวัดนราธิวาส ข้อมูล สัปดาห์ที่ 9 - 12 ปี 69 (22 ก.พ. - 21 มี.ค.69)

ICD 10 : J12.0, J12.2-J12.3, J12.8-J12.9, J13, J14, J15 J16.0, J16.8, J17.0-J17.1, J18.0-J18.2, J18.8-J18.9, J85.1

**โรค  
ปอดอักเสบ**

**จำนวน  
185  
ราย**

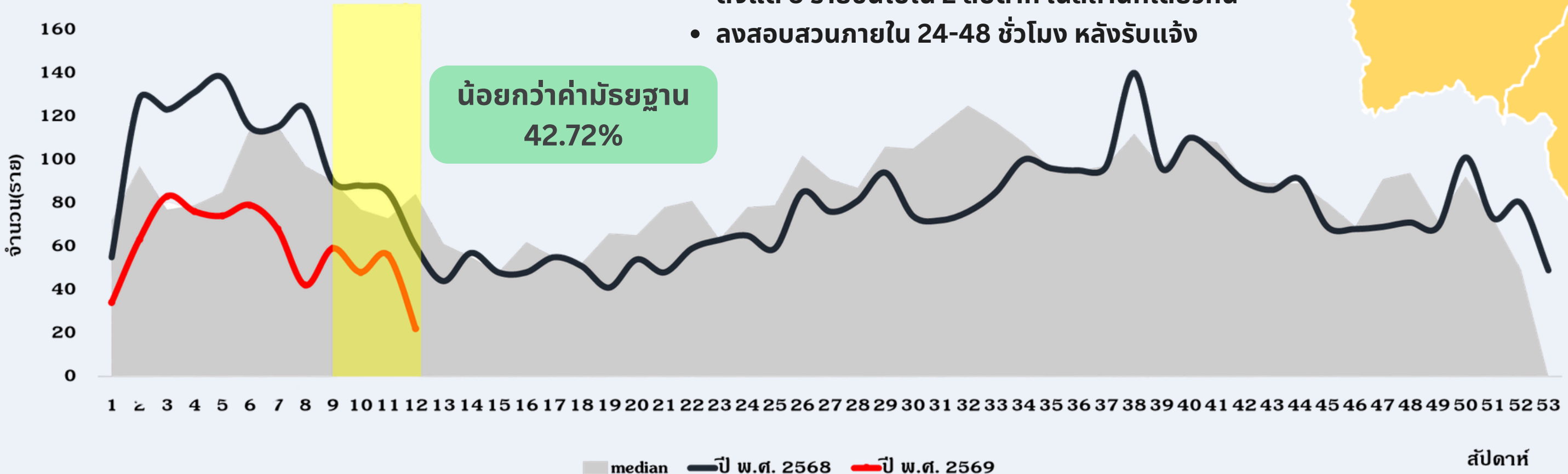
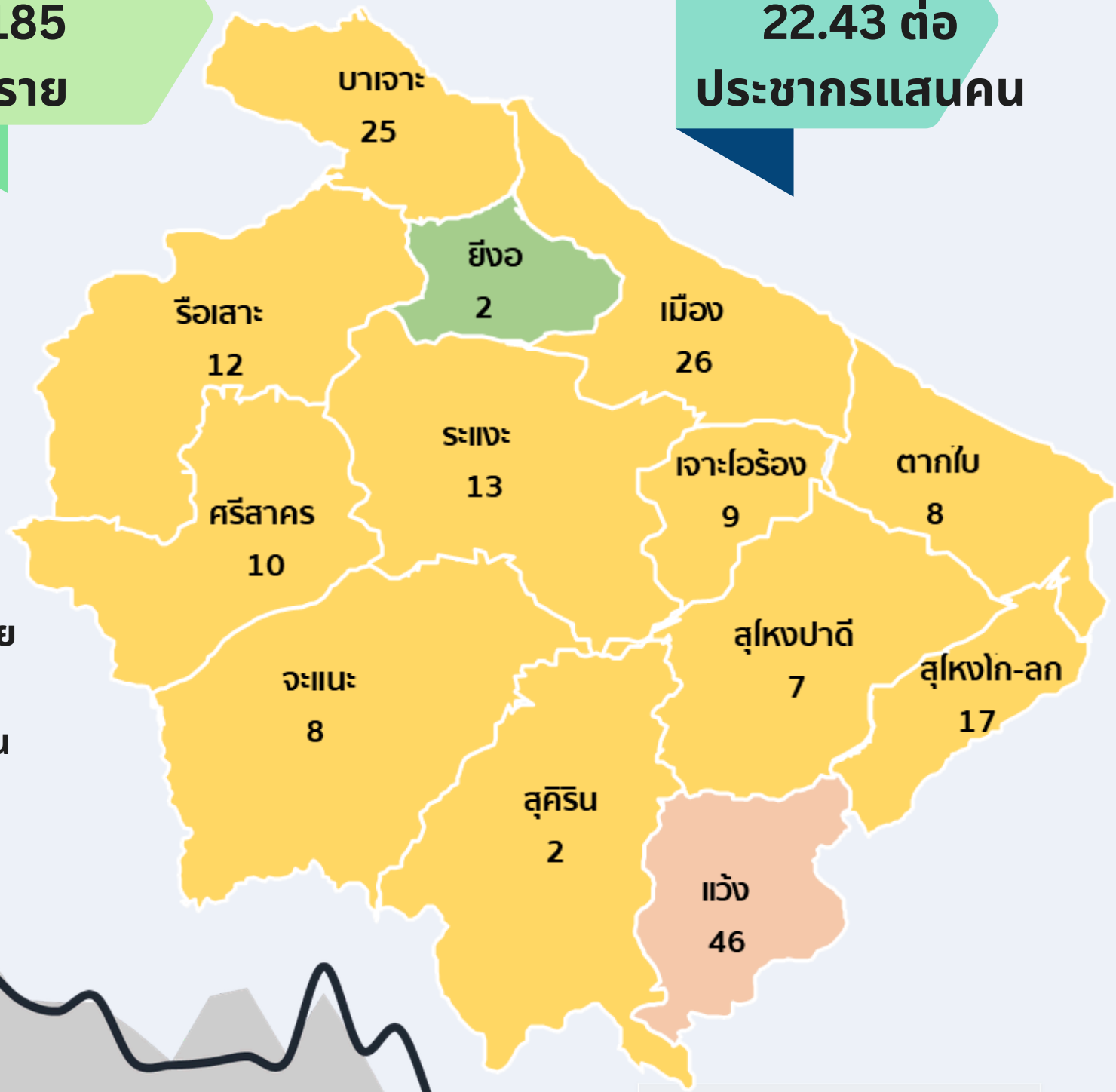
**อัตราป่วย  
22.43 ต่อ  
ประชากรแสนคน**

**เฝ้าระวังกลุ่มอายุ** 0-4 ปี, 60+ ปี, 5-9 ปี

**สถานที่เสี่ยง** ศพด., ชุมชน, โรงเรียน

**สอบสวนควบคุมโรค**

- ผู้ป่วยสงสัยปอดอักเสบรุนแรงเฉียบพลันทุกราย
- ผู้ป่วยปอดอักเสบที่เป็น บุคลากรทางการแพทย์/สาธารณสุขทุกราย ที่สงสัยว่าเกี่ยวข้องกับการทำงาน
- ผู้ป่วยปอดอักเสบเสียชีวิตที่ไม่ทราบสาเหตุ ทุกราย
- ผู้ป่วยสงสัยปอดอักเสบเป็นกลุ่มก้อน
- ตั้งแต่ 5 รายขึ้นไปใน 2 สัปดาห์ ในสถานที่เดียวกัน
- ลงสอบสวนภายใน 24-48 ชั่วโมง หลังรับแจ้ง



ที่มา ข้อมูลจากระบบเฝ้าระวังโรคดิจิทัล (DDS) กองระบาด กรมควบคุมโรค วันที่ 24 มีนาคม 2569 วิเคราะห์ข้อมูลตามวันเริ่มป่วย

# สถานการณ์โรคติดต่อที่ต้องเฝ้าระวังทางระบาดวิทยา จังหวัดนราธิวาส ข้อมูล สัปดาห์ที่ 9 - 12 ปี 69 (22 ก.พ. - 21 มี.ค.69)

ICD 10 : B01.0-B01.2,B01.8-B01.9

โรค  
สุกใส

จำนวน  
178  
ราย

อัตราป่วย  
21.58 ต่อ  
ประชากรแสนคน

เฝ้าระวังกลุ่มอายุ

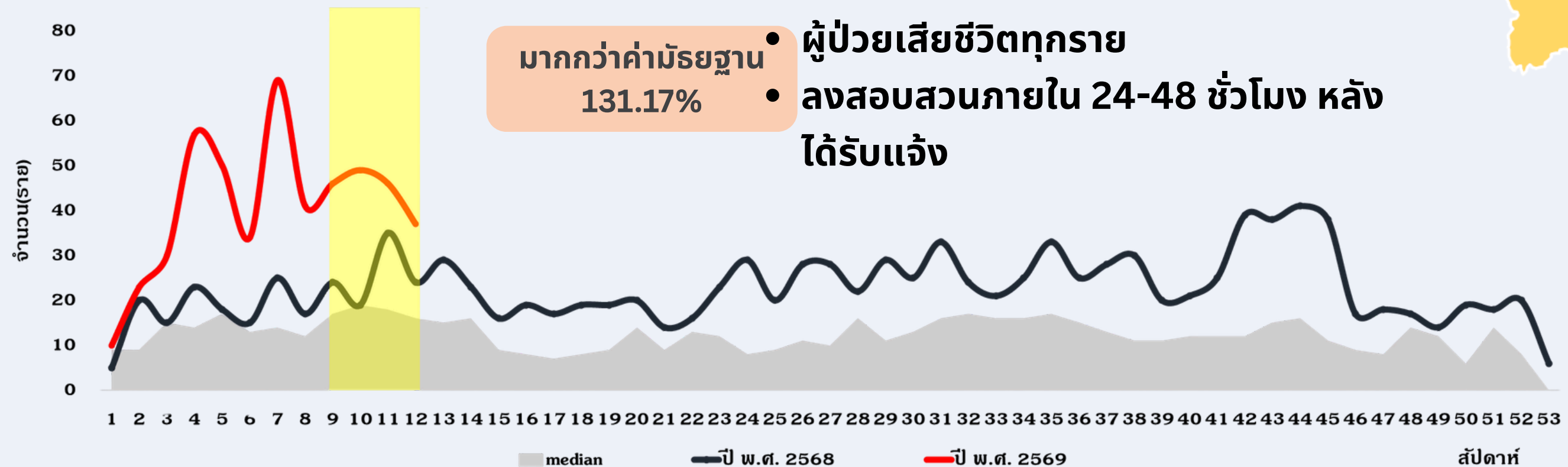
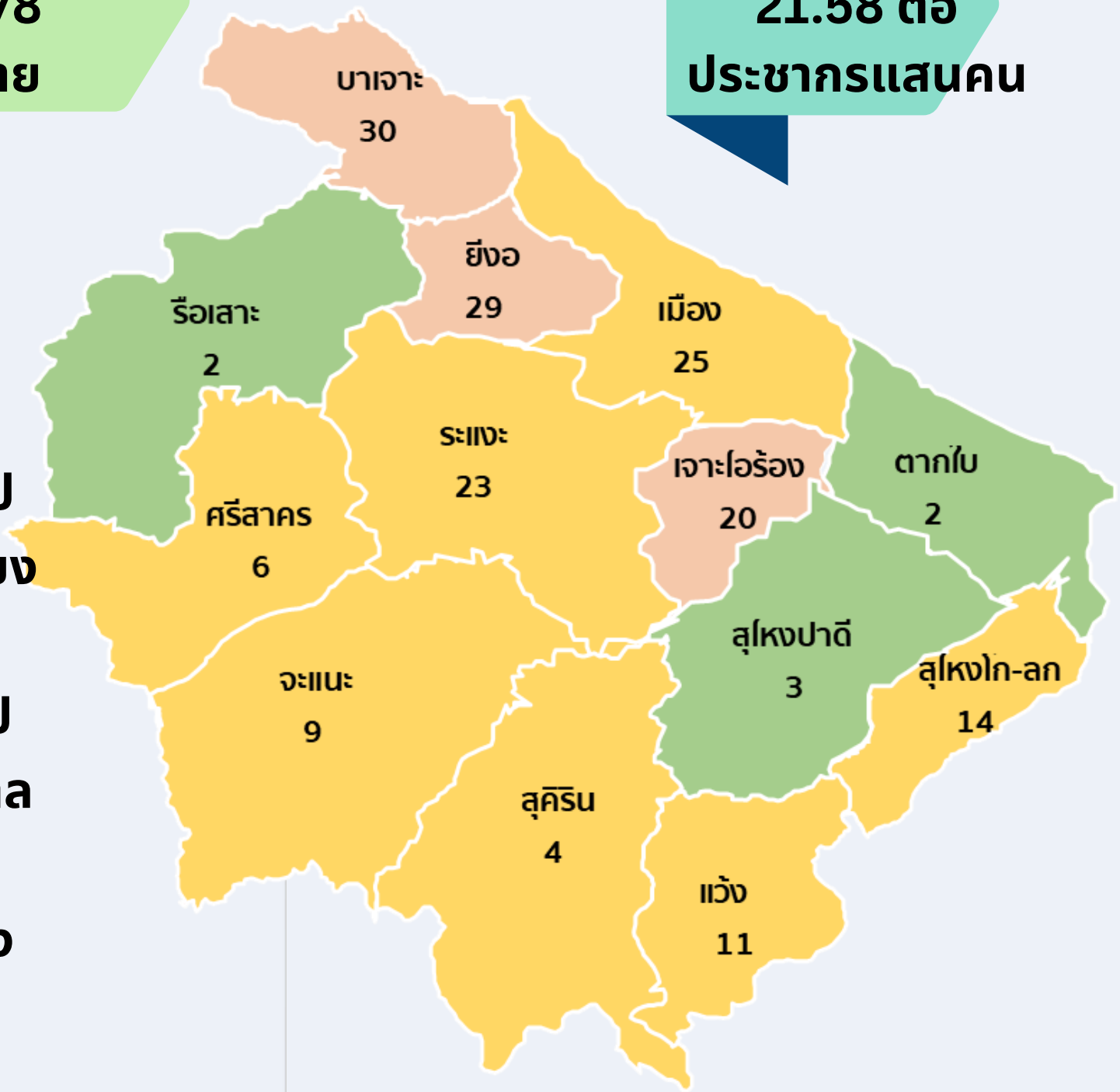
10-14 ปี, 5-9 ปี, 0-4 ปี

สอบสวนควบคุมโรค

- ผู้ป่วยเป็นกลุ่มก้อน ตั้งแต่ 5 รายขึ้นไป ในสถานที่เดียวกัน หรือมีความเชื่อมโยงทางระบาดวิทยา ภายใน 21 วัน
- ผู้ป่วยเป็นกลุ่มก้อน ตั้งแต่ 2 รายขึ้นไป ที่สงสัยเป็นการติดเชื้อในสถานพยาบาล
- ผู้ป่วยเสียชีวิตทุกราย
- ลงสอบสวนภายใน 24-48 ชั่วโมง หลังได้รับแจ้ง

สถานที่เสี่ยง

โรงเรียน, ศพด, ชุมชน



ที่มา ข้อมูลจากระบบเฝ้าระวังโรคดิจิทัล (DDS) กองระบาด กรมควบคุมโรค วันที่ 24 มีนาคม 2569 วิเคราะห์ข้อมูลตามวันเริ่มป่วย

# สถานการณ์โรคติดต่อที่ต้องเฝ้าระวังทาง ระบาดวิทยา จังหวัดนราธิวาส ข้อมูล สัปดาห์ที่ 9 - 12 ปี 69 (22 ก.พ. - 21 มี.ค.69)

ICD : J10-J11

**เฝ้าระวังกลุ่มอายุ** 0-4 ปี, 20-29 ปี, 60+ปี

**สถานที่เสี่ยง** ศพด., ชุมชน

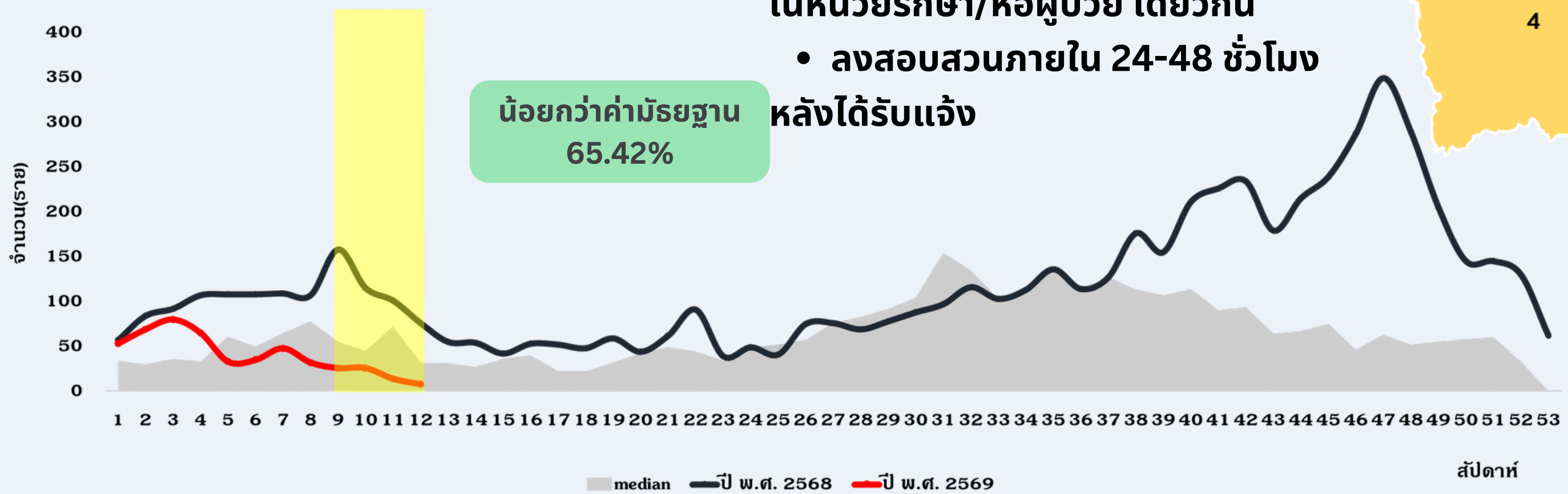
**โรค**  
ไข้หวัดใหญ่

**จำนวน**  
74  
ราย

**อัตราป่วย**  
8.97  
ต่อประชากรแสนคน

**สอบสวนควบคุมโรค**

- ผู้ป่วยเข้าข่ายเสียชีวิตทุกราย
- การติดเชื่อในโรงพยาบาล (NI) ที่มีประวัติเริ่มมีอาการหลังเข้ารับการรักษาอย่างน้อย 7 วัน 2 รายขึ้นไป ในหน่วยรักษา/หอผู้ป่วย เดียวกัน
- ลงสอบสวนภายใน 24-48 ชั่วโมง หลังได้รับแจ้ง



ที่มา ข้อมูลจากระบบเฝ้าระวังโรคดิจิทัล (DDS) กองระบาด กรมควบคุมโรค วันที่ 24 มีนาคม 2569 วิเคราะห์ข้อมูลตามวันเริ่มป่วย

# สถานการณ์โรคติดต่อที่ต้องเฝ้าระวังทาง ระบาดวิทยา จังหวัดนราธิวาส ข้อมูล สัปดาห์ที่ 9 - 12 ปี 69 (22 ก.พ. - 21 มี.ค.69)

ICD 10 : A90, A97.9, A91.1, A97.0, A97.1, A91.0, A97.2

**โรค  
ไข้เลือดออก**

**จำนวน  
23  
ราย**

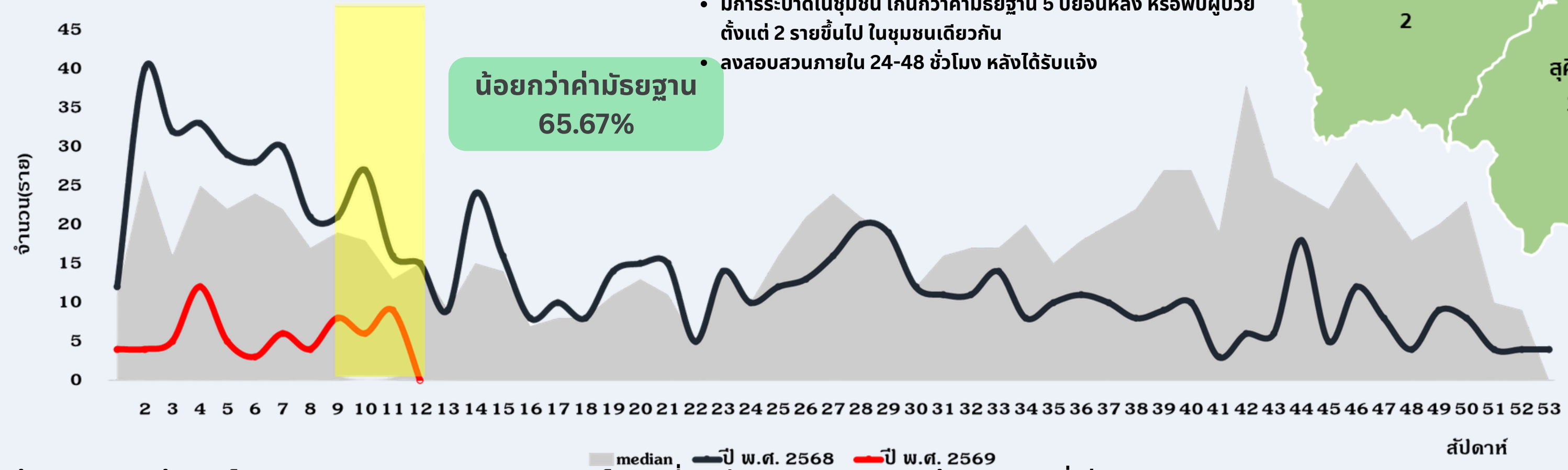
**อัตราป่วย  
2.79  
ต่อประชากรแสนคน**

**เฝ้าระวังกลุ่มอายุ** 50-59 ปี, 15-19 ปี, 30-39 ปี

**สอบสวนควบคุมโรค**

**สถานที่เสี่ยง** โรงเรียน, ชุมชน

- ผู้ป่วยสงสัยไข้เลือดออกเสียชีวิตทุกราย
- ผู้ป่วยสงสัยทุกราย ที่มีอาการรุนแรง เช่น กล้ามเนื้อหัวใจอักเสบ (Myocarditis) สมองอักเสบ(encephalitis) เป็นต้น
- ผู้ป่วยเข้าข่ายใช้เตียง/ สงสัยไข้เลือดออก ที่เป็นผู้ป่วย Index ของชุมชน นับจากวันเริ่มป่วยของผู้ป่วยรายสุดท้าย 28 วัน
- ผู้ป่วยเป็นกลุ่มก้อนตั้งแต่ 2 รายขึ้นไป ในสถานที่เดียวกัน เช่น โรงเรียน วัด
- มีการระบาดในชุมชน เกินกว่าค่ามัธยฐาน 5 ปีย้อนหลัง หรือพบผู้ป่วย ตั้งแต่ 2 รายขึ้นไป ในชุมชนเดียวกัน
- ลงสอบสวนภายใน 24-48 ชั่วโมง หลังได้รับแจ้ง



ที่มา ข้อมูลจากระบบเฝ้าระวังโรคดิจิทัล (DDS) กองระบาด กรมควบคุมโรค วันที่ 24 มีนาคม 2569 วิเคราะห์ข้อมูลตามวันเริ่มป่วย



# สถานการณ์โรคติดต่อที่ต้องเฝ้าระวังทาง ระบาดวิทยา จังหวัดนราธิวาส ข้อมูล สัปดาห์ที่ 9 - 12 ปี 69 (22 ก.พ. - 21 มี.ค.69)

ICD 10 : B08.4, B08.5

**เฝ้าระวังกลุ่มอายุ** 0-4 ปี, 5-9 ปี

**สถานที่เสี่ยง** ศพด., โรงเรียน

**โรค**  
มือ เท้า ปาก

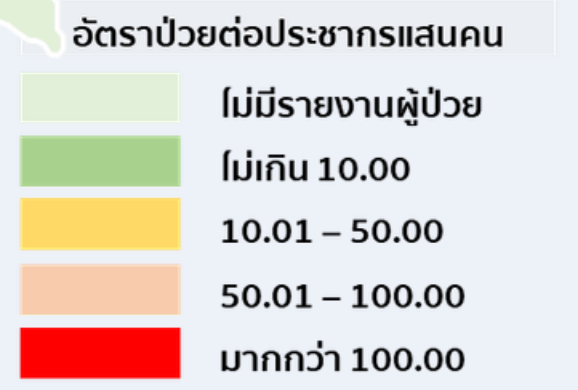
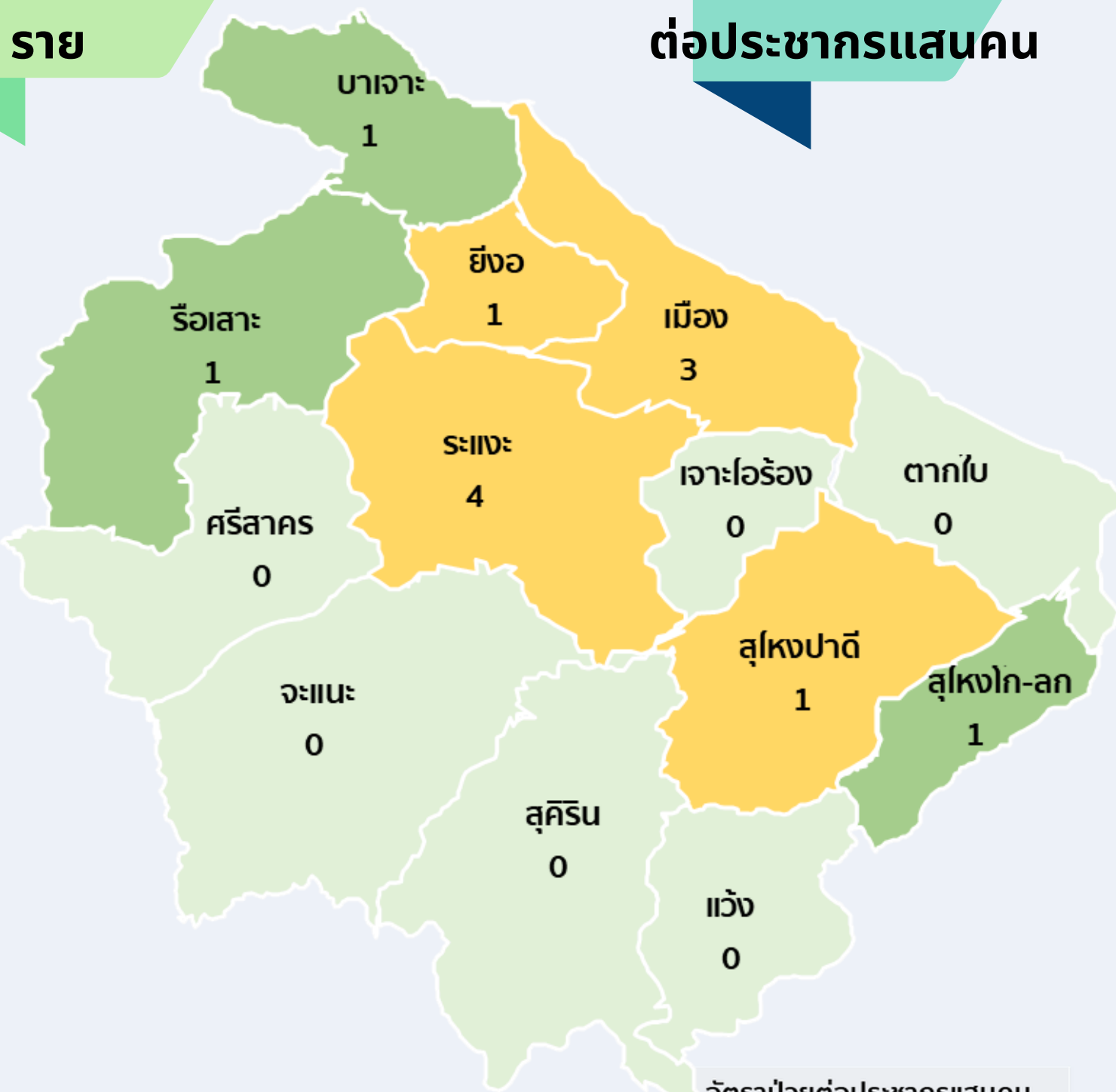
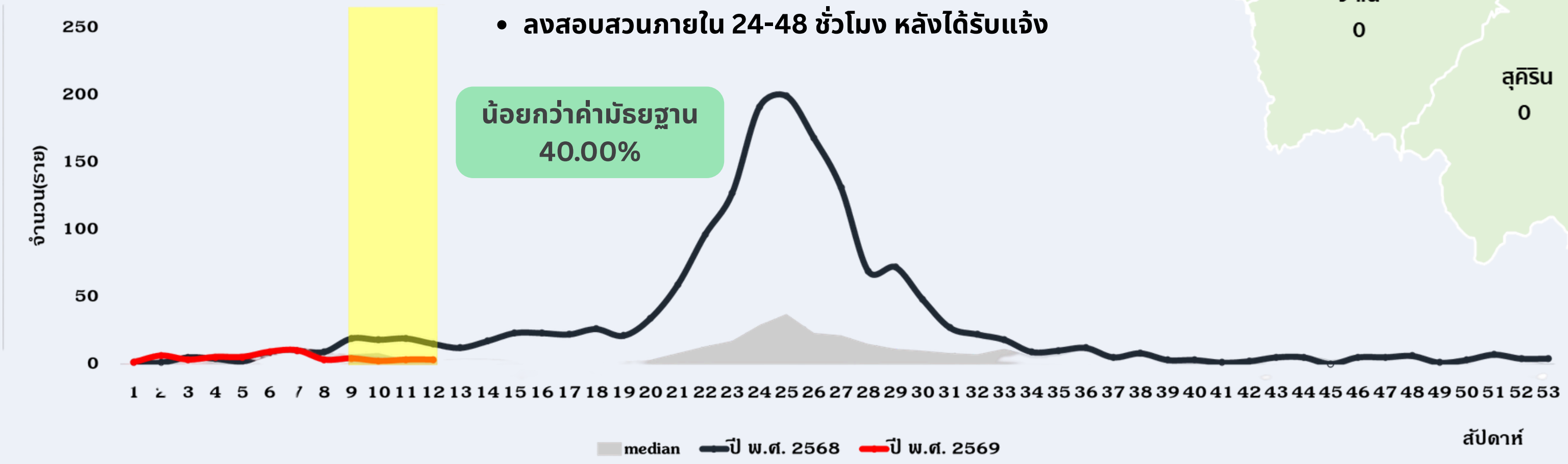
**จำนวน**  
12  
ราย

**อัตราป่วย**  
1.45  
ต่อประชากรแสนคน

## สอบสวนควบคุมโรค

- ผู้ป่วยสงสัยเป็นกลุ่มก้อนตั้งแต่ 2 ราย ขึ้นไป ใน 1 สัปดาห์ จากสถานที่เดียวกัน
- ผู้ป่วยสงสัยที่มีภาวะแทรกซ้อนรุนแรง เช่น ปอดบวม น้ำกล้ามเนื้อหัวใจอักเสบ สมองอักเสบ กล้ามเนื้อ อ่อนแรง เจ็บพลิ้น ทุกราย
- ผู้ป่วยสงสัยเสียชีวิตทุกราย
- ลงสอบสวนภายใน 24-48 ชั่วโมง หลังได้รับแจ้ง

น้อยกว่าค่ามัธยฐาน  
40.00%



ตัวเลขในแผนที่แสดงจำนวนผู้ป่วย(ราย)

ที่มา ข้อมูลจากระบบเฝ้าระวังโรคดิจิทัล (DDS) กองระบาด กรมควบคุมโรค วันที่ 24 มีนาคม 2569 วิเคราะห์ข้อมูลตามวันเริ่มป่วย

# สถานการณ์โรคติดต่อที่ต้องเฝ้าระวังทาง ระบาดวิทยา จังหวัดนราธิวาส ข้อมูล สัปดาห์ที่ 9 - 12 ปี 69 (22 ก.พ. - 21 มี.ค.69)

ICD 10 : A38

**เฝ้าระวังกลุ่มอายุ** 5-9 ปี, 15-19 ปี, 0-4 ปี

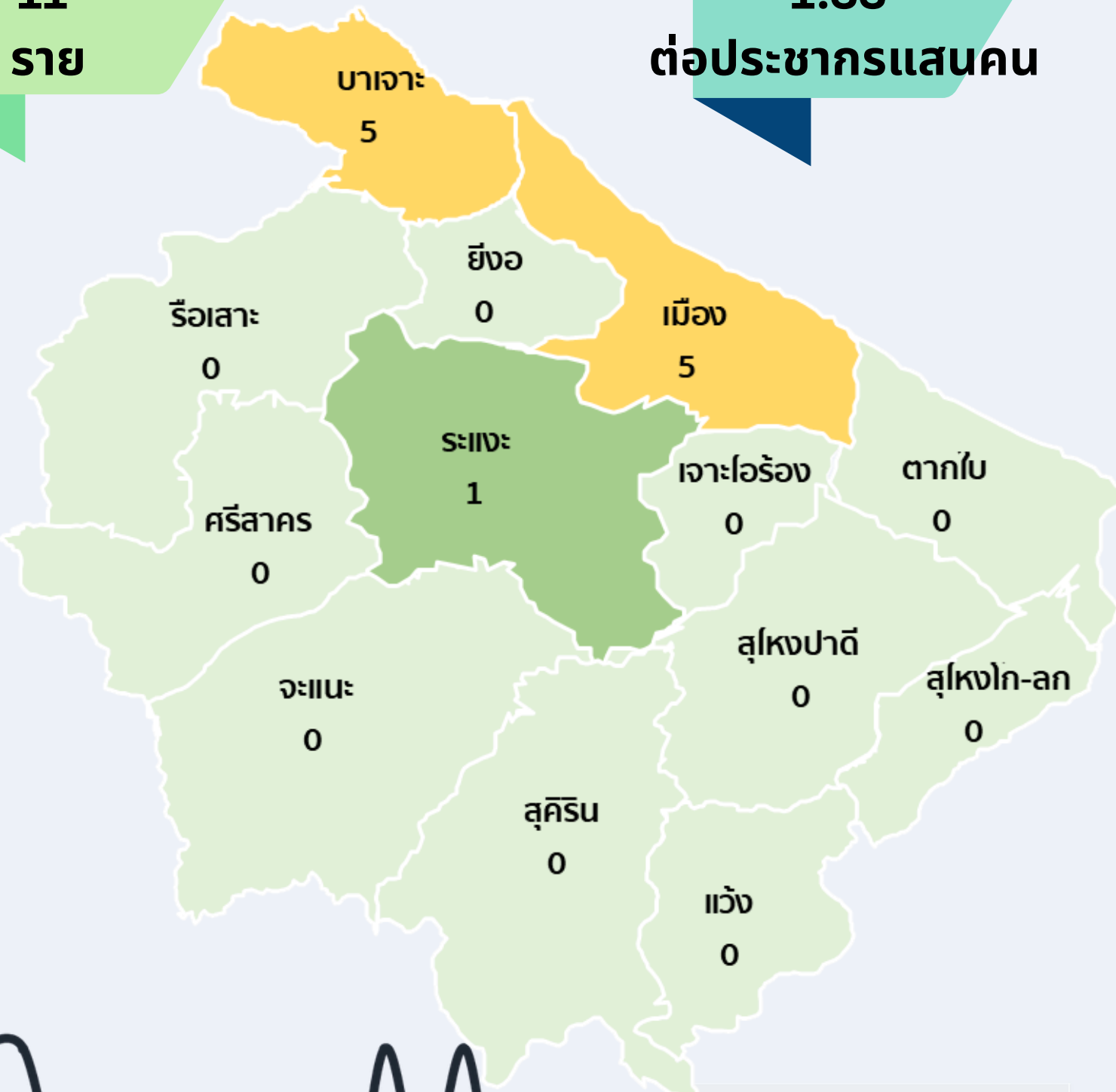
**สถานที่เสี่ยง** โรงเรียน, ชุมชน, ศพด.,

**โรค**  
ใช้ดำแดง

**จำนวน**  
11  
ราย

**อัตราป่วย**  
1.33  
ต่อประชากรแสนคน

- สอบสวนควบคุมโรค**
- ผู้ป่วยสงสัยเป็นกลุ่มก้อน ตั้งแต่ 2 รายขึ้นไป จากสถานที่เดียวกัน ภายใน 1 สัปดาห์
  - ลงสอบสวนภายใน 24-48 ชั่วโมง หลังได้รับแจ้ง



ที่มา ข้อมูลจากระบบเฝ้าระวังโรคดิจิทัล (DDS) กองระบาด กรมควบคุมโรค วันที่ 24 มีนาคม 2569 วิเคราะห์ข้อมูลตามวันเริ่มป่วย

ตัวเลขในแผนที่แสดงจำนวนผู้ป่วย(ราย)

**สถานการณ์โรคติดต่อที่ต้องเฝ้าระวังทาง  
ระบาดวิทยา จังหวัดนราธิวาส  
ข้อมูล สัปดาห์ที่ 9 - 12 ปี 69  
(22 ก.พ. - 21 มี.ค.69)**

ICD 10 : B16.0-B16.2,B16.9,B18.0,B18.10,B18.19

**โรค  
ไวรัสตับอักเสบ บี  
เฉียบพลัน**

**จำนวน  
6  
ราย**

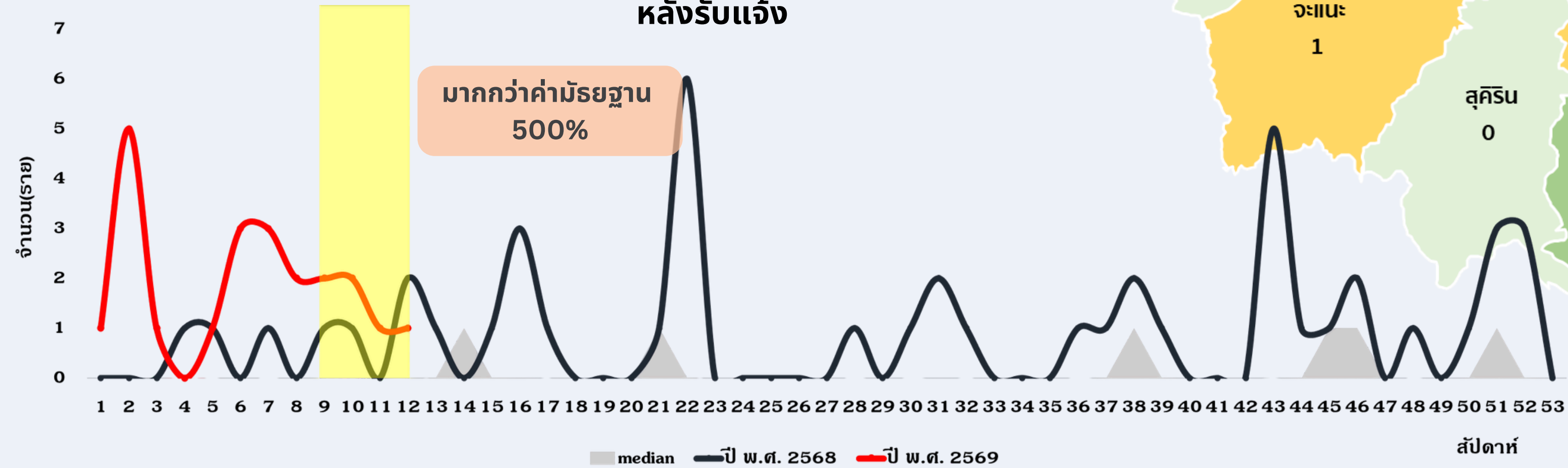
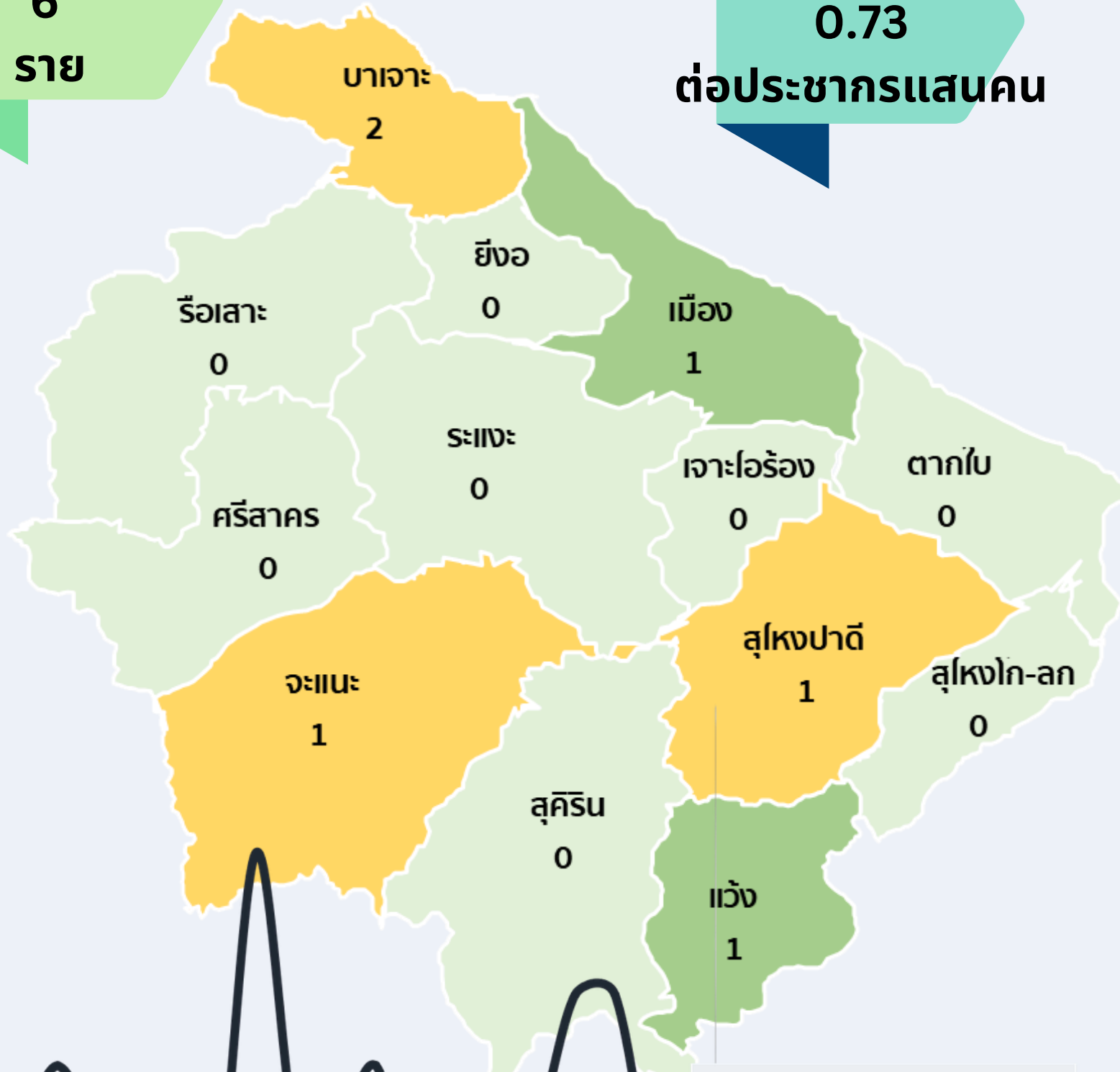
**อัตราป่วย  
0.73  
ต่อประชากรแสนคน**

**เฝ้าระวังกลุ่มอายุ** 60+ ปี,50-59 ปี

**สอบสวนควบคุมโรค**

- ผู้ป่วยยืนยันรายใหม่ที่มีอายุน้อยกว่า 5 ปี
- ลงสอบสวนภายใน 1 เดือนหลังรับแจ้ง

**สถานที่เสี่ยง** ชุมชน



ที่มา ข้อมูลจากระบบเฝ้าระวังโรคดิจิทัล (DDS) กองระบาด กรมควบคุมโรค วันที่ 24 มีนาคม 2569 วิเคราะห์ข้อมูลตามวันเริ่มป่วย

# สถานการณ์โรคติดต่อที่ต้องเฝ้าระวังทาง ระบาดวิทยา จังหวัดนราธิวาส ข้อมูล สัปดาห์ที่ 9 - 12 ปี 69 (22 ก.พ. - 21 มี.ค.69)

ICD : A01.0

โรค  
ไข้ไทฟอยด์

จำนวน  
5  
ราย

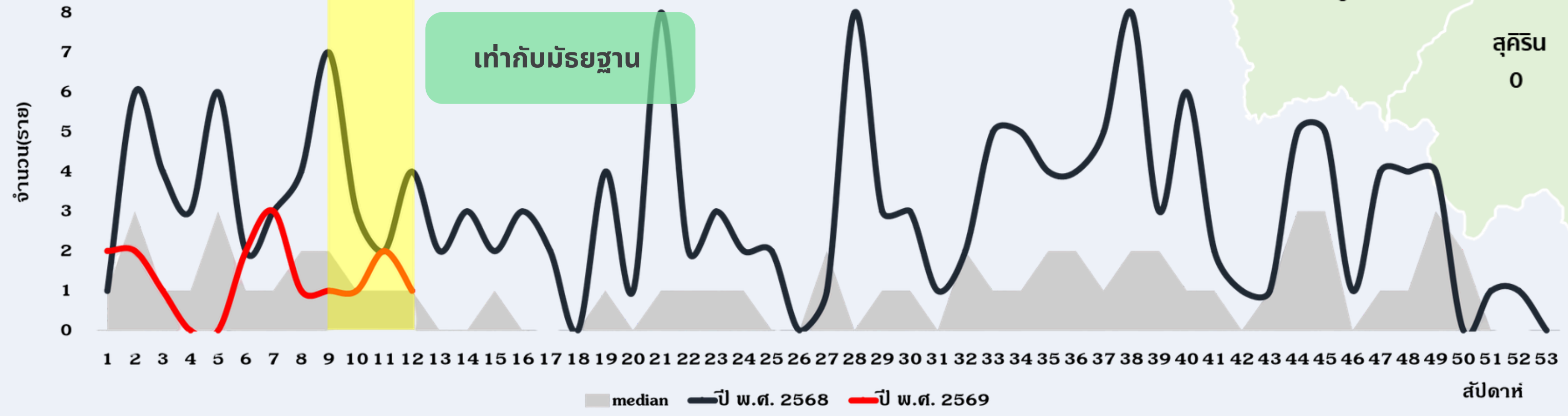
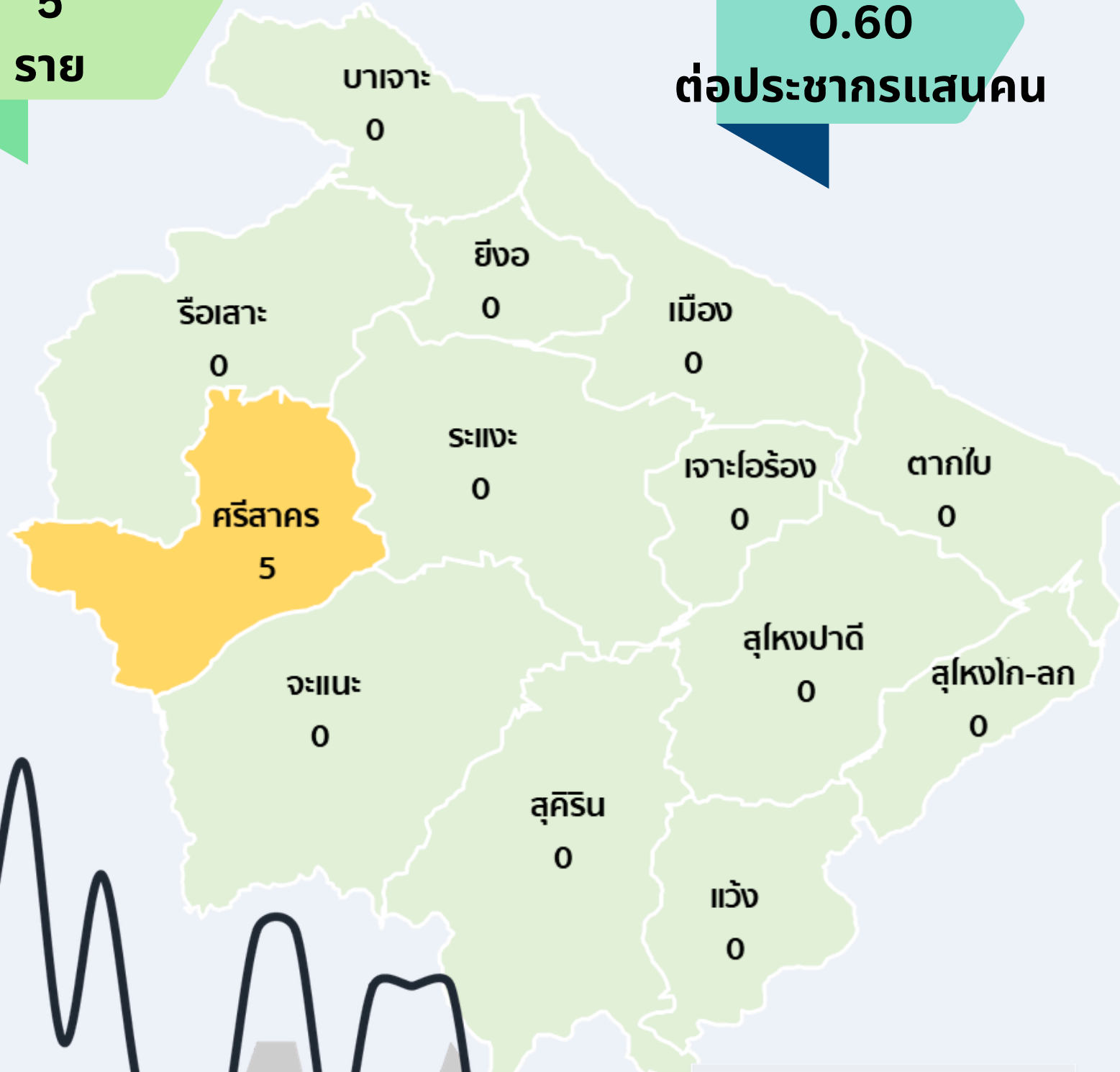
อัตราป่วย  
0.60  
ต่อประชากรแสนคน

**เฝ้าระวังกลุ่มอายุ** 0-4 ปี, 10-14 ปี, 50-59 ปี

**สถานที่เสี่ยง** ศพด.,โรงเรียน,ชุมชน

**สอบสวนควบคุมโรค**

- ผู้ป่วยสงสัยเป็นกลุ่มก้อน  
ในชุมชนเดียวกัน ตั้งแต่ 5 รายขึ้นไป
- ผู้ป่วยสงสัยเสียชีวิตทุกราย
- ลงสอบสวนภายใน 24-48 ชั่วโมง  
หลังได้รับแจ้ง



ตัวเลขในแผนที่แสดงจำนวนผู้ป่วย(ราย)

# โรคที่ต้องเฝ้าระวัง ช่วงหน้าร้อน





# อาหารเป็นพิษ



รับประทาน**อาหารหรือน้ำ**ที่ปนเปื้อน  
เชื้อก่อโรคหรือ**สารพิษ**ร่วมกัน



กลุ่มเสี่ยงต่อการ**เจ็บป่วยรุนแรง**: เด็กเล็ก  
ผู้สูงอายุ และผู้ที่มีภาวะภูมิคุ้มกันบกพร่อง



คลื่นไส้ อาเจียน ปวดท้อง  
อาจมี**ถ่ายเหลว มีไข้**  
**อ่อนเพลีย และเบื่ออาหาร**



# อุจจาระร่วง เฉียบพลัน



รับประทาน**อาหารหรือน้ำ**ที่ปนเปื้อน  
เชื้อก่อโรค ร่วมกับ**สุขอนามัย**ที่ไม่เหมาะสม



กลุ่มเสี่ยงต่อการ**เจ็บป่วยรุนแรง**: เด็กเล็ก  
ผู้สูงอายุ และผู้ที่มีภาวะภูมิคุ้มกันบกพร่อง



**ถ่ายเหลว ถ่ายเป็นน้ำ**  
อาจมี**อาเจียน มีไข้ ปวดท้อง**





# อหิวาตกโรค



รับประทาน**อาหารหรือ**น้ำที่มีเชื้ออหิวาตกโรค  
ปะปนเปื้อนอยู่ โดยเฉพาะอาหารทะเลที่ดิบ  
หรือ**ปรุงไม่สุก**



กลุ่มอายุที่พบการรายงานผู้ป่วย**สูงที่สุด**:  
กลุ่มอายุ 20 - 29 ปี และกลุ่มอายุ 60 ปีขึ้นไป



ถ่ายเหลวเป็นน้ำปริมาณมาก  
อาเจียน เป็นตะคริว  
หรือมีอาการขาดน้ำอย่างรุนแรง



# แนวทางการป้องกัน ควบคุม โรคติดต่อทางเดินอาหารและน้ำ



สร้างความตระหนักรู้ด้านสุขลักษณะส่วนบุคคล  
ยึดหลัก **"สุก ร้อน สะอาด"**



ไม่รับประทาน**อาหารแบบสุก ๆ ดิบ ๆ**  
และควรรับประทานภายใน 2 ชั่วโมงหลังปรุงเสร็จ



รับประทาน**อาหารที่สะอาด**ได้มาตรฐาน  
โดยเฉพาะ**น้ำดื่ม น้ำแข็ง**



หน่วยงานสาธารณสุขเฝ้าระวังและติดตาม  
สถานการณ์โรคในพื้นที่ โดยเฉพาะ  
หากเกิดการระบาดเป็น**กลุ่มก้อน**



Thank You  
For Your  
*Attention*

