



สำนักงานสาธารณสุขจังหวัดนราธิวาส

สถานการณ์โรคติดต่อ ที่ต้องเฝ้าระวังทางระบาดวิทยา จังหวัดนราธิวาส

ประชุมคณะกรรมการวางแผนและประเมินผล (กวป)
สำนักงานสาธารณสุขจังหวัดนราธิวาส
ครั้งที่ 2/2569
วันที่ 4 มีนาคม 2569

กลุ่มงานควบคุมโรคติดต่อ



ประเทศ

สถานการณ์โรคติดต่อที่ต้องเฝ้าระวังทางระบาดวิทยา ระดับประเทศ และจังหวัดนราธิวาส ข้อมูล 1 ม.ค. - 24 ก.พ. 69

จังหวัด
นราธิวาส

โรค	ผู้ป่วย(ราย)	จำนวนเสียชีวิต (อัตราป่วยตาย)		โรค	ผู้ป่วย(ราย)	จำนวนเสียชีวิต (อัตราป่วยตาย)
อุจจาระร่วง	207,343	1(0.00%)	01	อุจจาระร่วง	1,142	0(0.00%)
ไข้หวัดใหญ่	118,812	10(0.01%)	02	ปอดอักเสบ	510	0(0.00%)
ปอดอักเสบ	59,968	69(0.12%)	03	ไข้หวัดใหญ่	407	0(0.00%)
อาหารเป็นพิษ	30,690	0(0.00%)	04	สุกใส	309	0(0.00%)
สุกใส	8,877	0(0.00%)	05	อาหารเป็นพิษ	54	0(0.00%)
มือเท้าปาก	4,885	0(0.00%)	06	มือเท้าปาก	40	0(0.00%)
ซิฟิลิส	4,513	1(0.02%)	07	ไข้เลือดออก	39	0(0.00%)
ไข้เลือดออก	2,922	2(0.07%)	08	ไข้ดำแดง	17	0(0.00%)
หนองใน	2,464	0(0.00%)	09	ไวรัสตับอักเสบบี เฉียบพลัน	16	0(0.00%)
ไวรัสตับอักเสบบี เฉียบพลัน	2,061	0(0.00%)	10	ไข้ไทฟอยด์	11	0(0.00%)



สถานการณ์โรคติดต่อที่ต้องเฝ้าระวังทางระบาดวิทยา จังหวัดนราธิวาส

ข้อมูล สัปดาห์ที่ 1 - 9 (1 ม.ค. - 24 ก.พ. 69) เปรียบเทียบกับค่ามัธยฐาน 5 ปี ย้อนหลัง

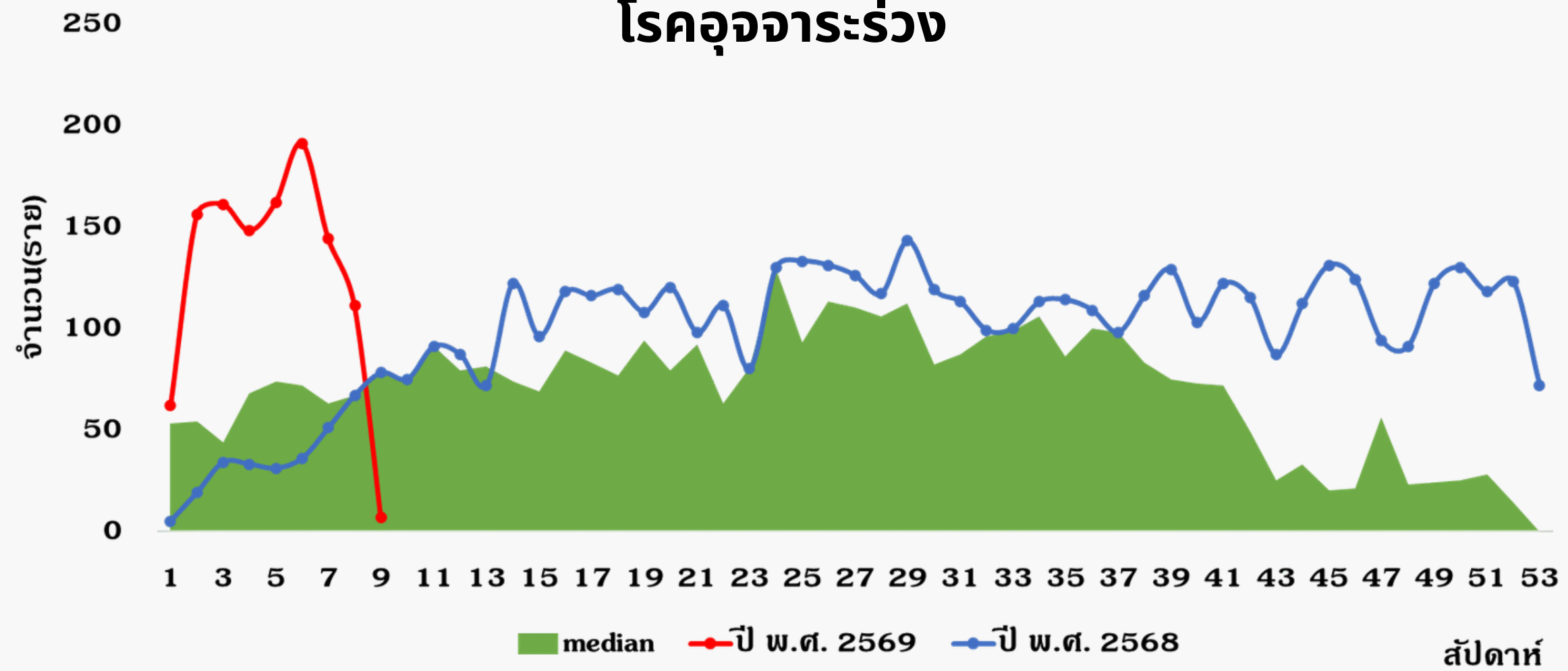
	โรค	อัตราป่วยต่อประชากรแสนคน	ผู้ป่วย(ราย)	ค่ามัธยฐาน(ราย)	เปรียบเทียบกับปี 68 กับค่ามัธยฐาน
01	อุจจาระร่วง	141.46	1,142	514	เพิ่มขึ้น ร้อยละ 122.18
02	ปอดอักเสบ	63.17	510	839	ลดลง ร้อยละ 39.21
03	ไข้หวัดใหญ่	50.14	407	442	ลดลง ร้อยละ 7.92
04	สุกใส	38.28	309	144	เพิ่มขึ้น ร้อยละ 114.58
05	อาหารเป็นพิษ	7.06	54	27	เพิ่มขึ้น ร้อยละ 111.11
06	มือเท้าปาก	4.96	40	65	ลดลง ร้อยละ 38.46
07	โรคไข้เลือดออก	4.83	39	223	ลดลง ร้อยละ 82.51
08	ไข้ดำแดง	2.11	17	0	เพิ่มขึ้น
09	ไวรัสตับอักเสบบี เฉียบพลัน	1.98	16	3	เพิ่มขึ้น ร้อยละ 433.33
10	ไข้ไทฟอยด์	1.36	11	14	ลดลง ร้อยละ 21.43

แนวโน้มของการเกิดโรค

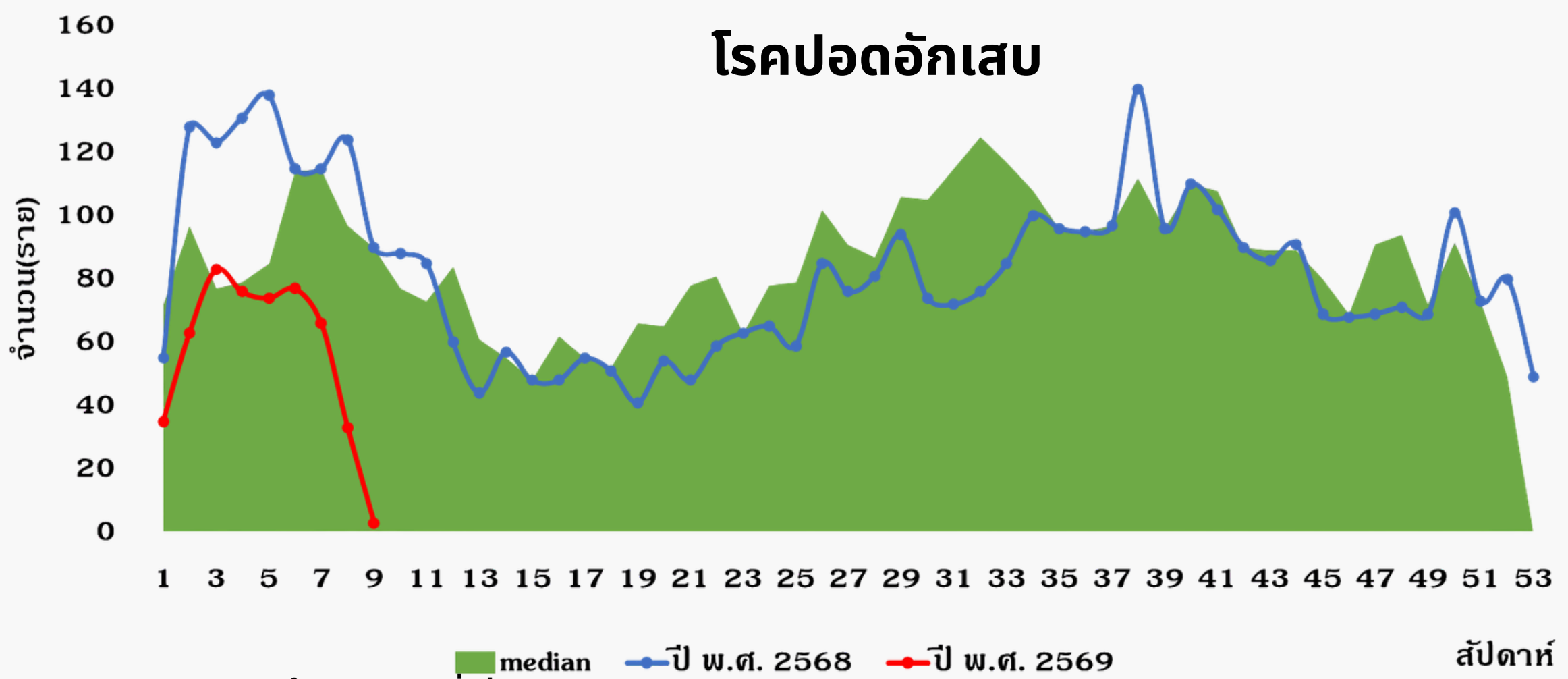
จำนวนผู้ป่วยปี 2569
เปรียบเทียบกับ
ค่ามัธยฐาน 5 ปี ย้อนหลัง และ
ผู้ป่วยปี 2568



โรคอุจจาระร่วง



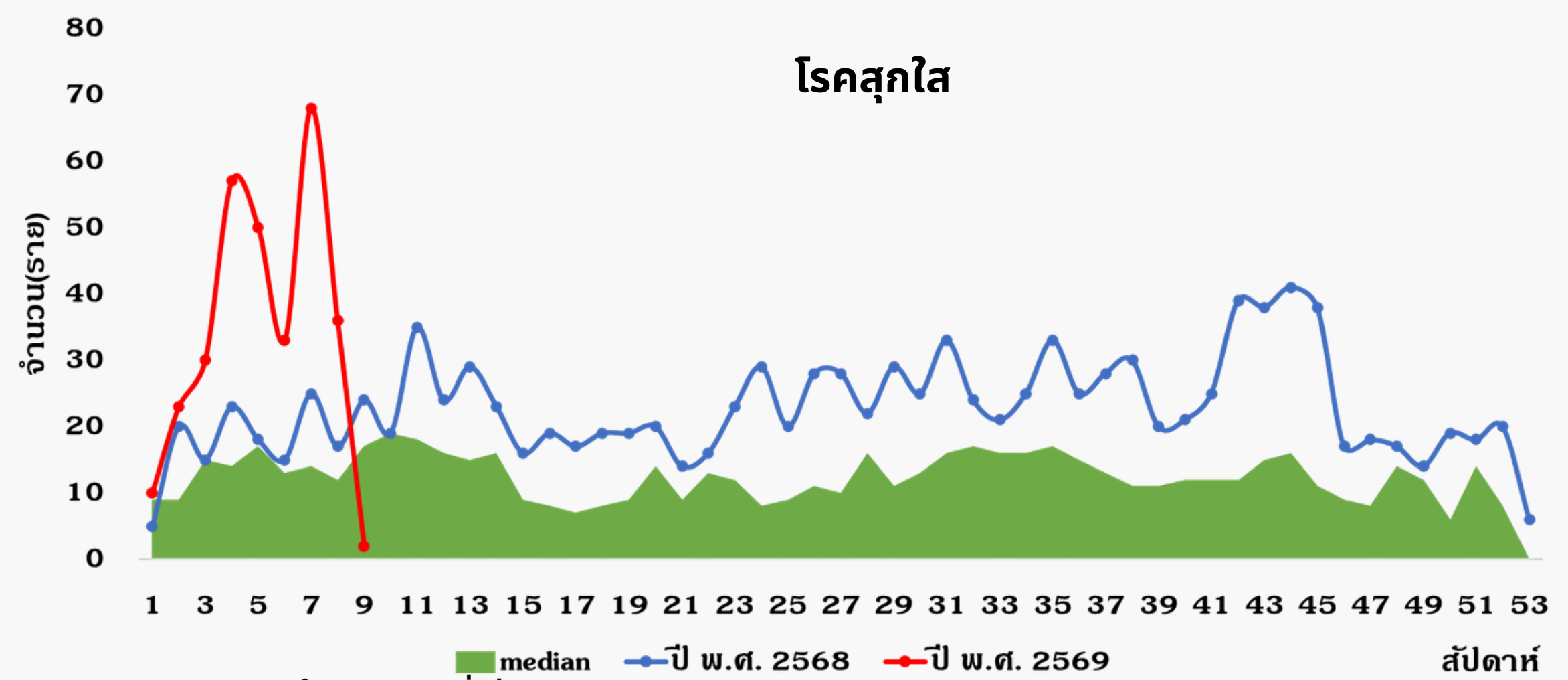
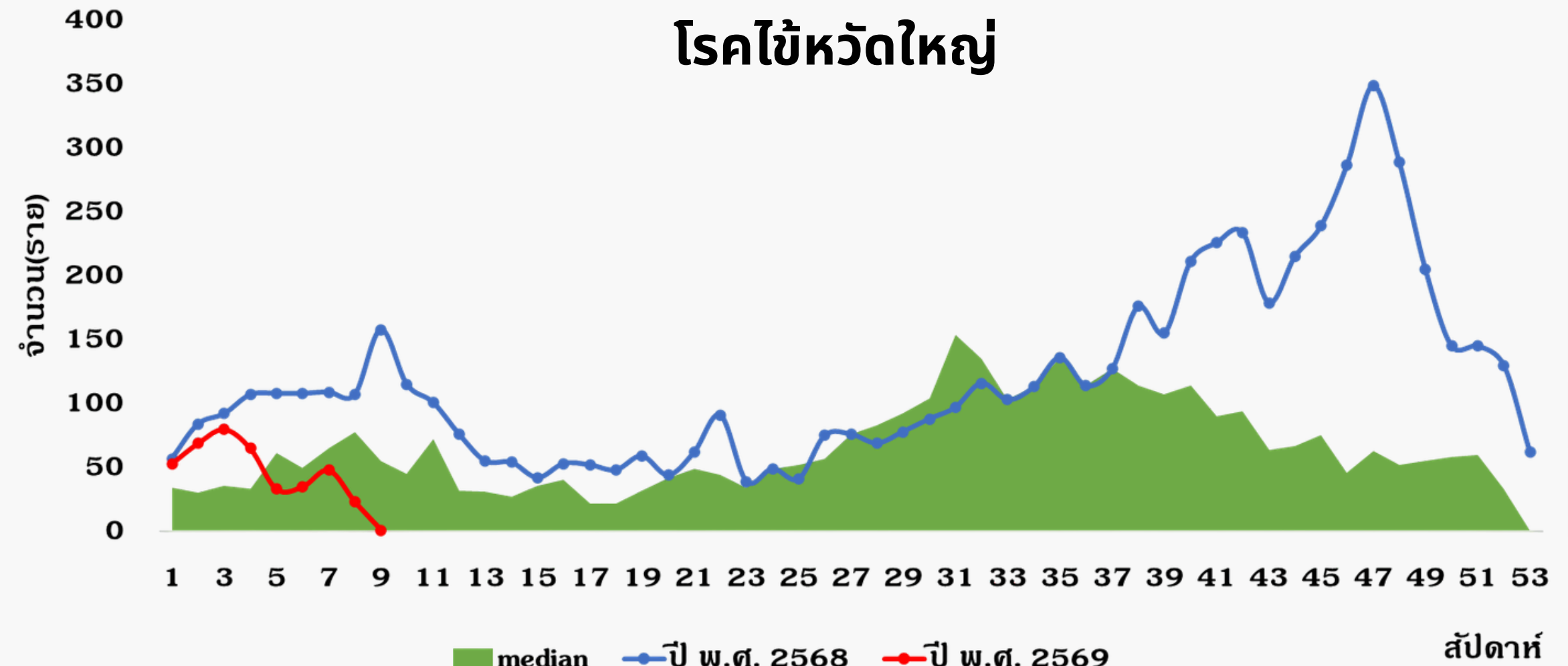
โรคปอดอักเสบ



ที่มา ข้อมูลจากระบบเฝ้าระวังโรคดิจิทัล (DDS) กองระบาด กรมควบคุมโรค วันที่ 24 กุมภาพันธ์ 2569 วิเคราะห์ข้อมูลตามวันเริ่มป่วย

แนวโน้มของการเกิดโรค

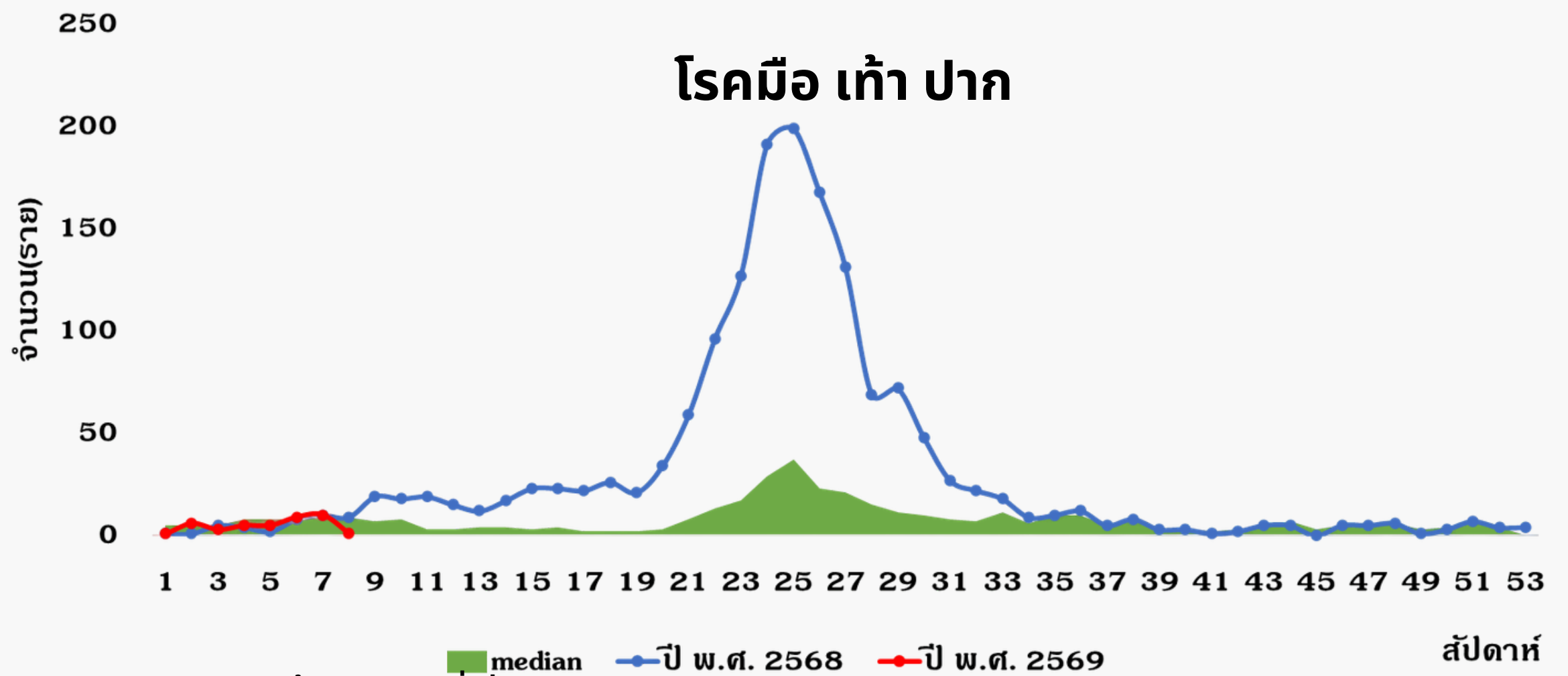
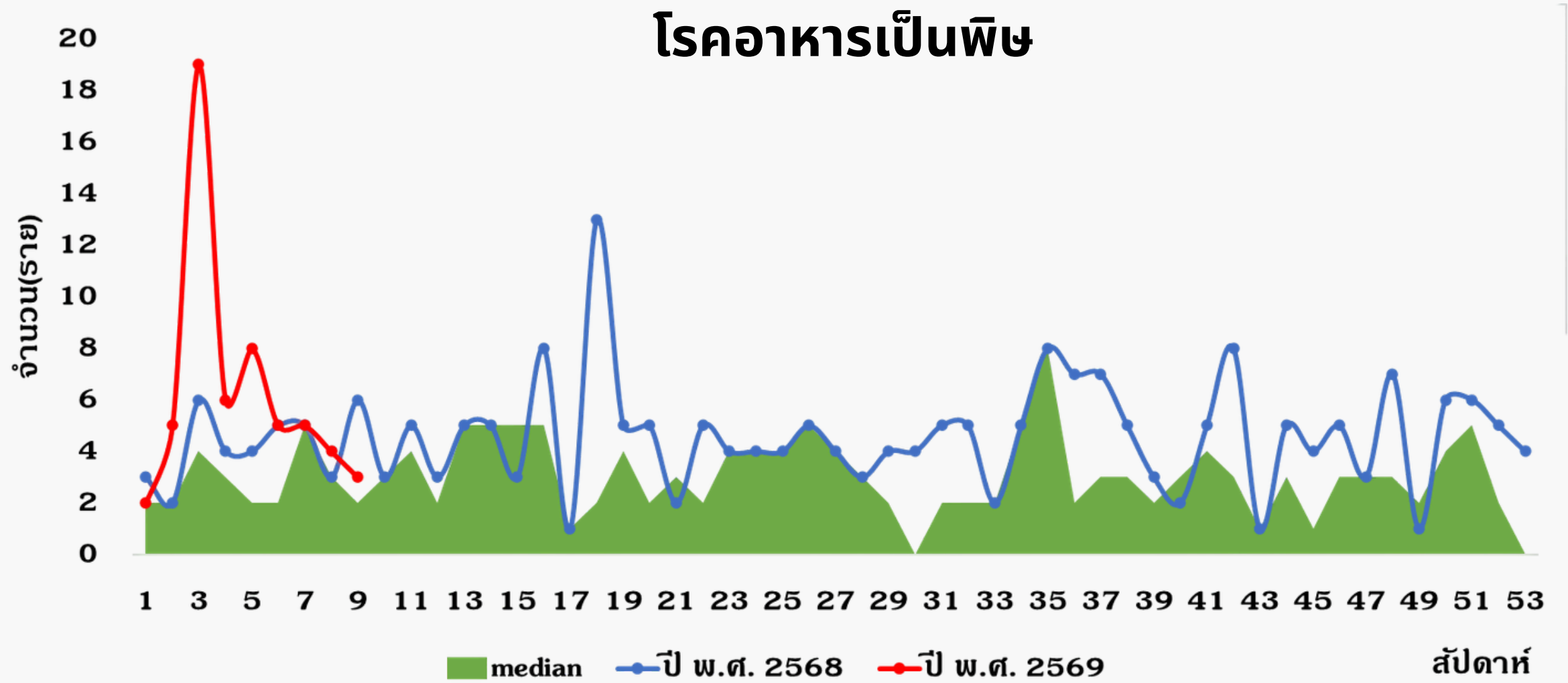
จำนวนผู้ป่วยปี 2569
เปรียบเทียบกับ
ค่ามัธยฐาน 5 ปี ย้อนหลัง และ
ผู้ป่วยปี 2568



ที่มา ข้อมูลจากระบบเฝ้าระวังโรคดิจิทัล (DDS) กองระบาด กรมควบคุมโรค วันที่ 24 กุมภาพันธ์ 2569 วิเคราะห์ข้อมูลตามวันเริ่มป่วย

แนวโน้มของการเกิดโรค

จำนวนผู้ป่วยปี 2569
เปรียบเทียบกับ
ค่ามัธยฐาน 5 ปี ย้อนหลัง และ
ผู้ป่วยปี 2568



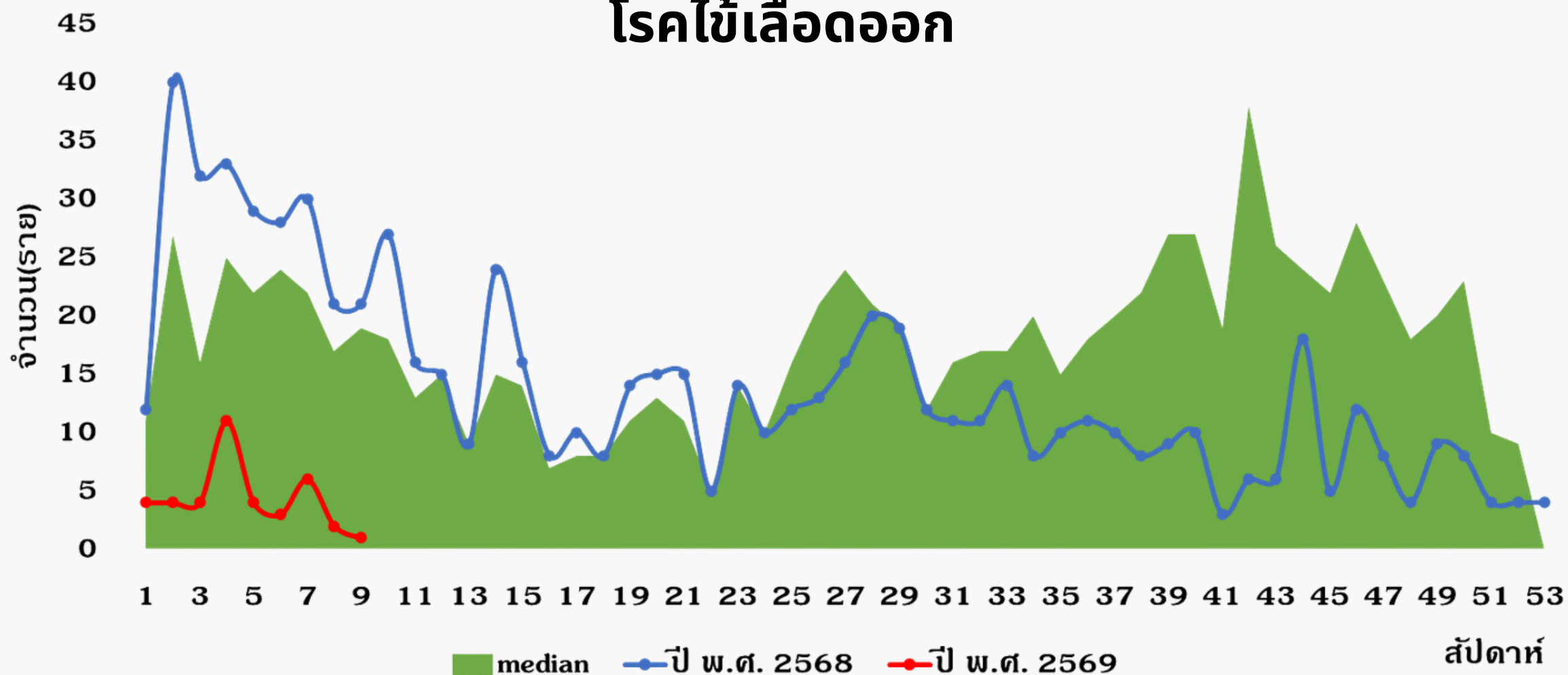
ที่มา ข้อมูลจากระบบเฝ้าระวังโรคดิจิทัล (DDS) กองระบาด กรมควบคุมโรค วันที่ 24 กุมภาพันธ์ 2569 วิเคราะห์ข้อมูลตามวันเริ่มป่วย

แนวโน้มของการเกิดโรค

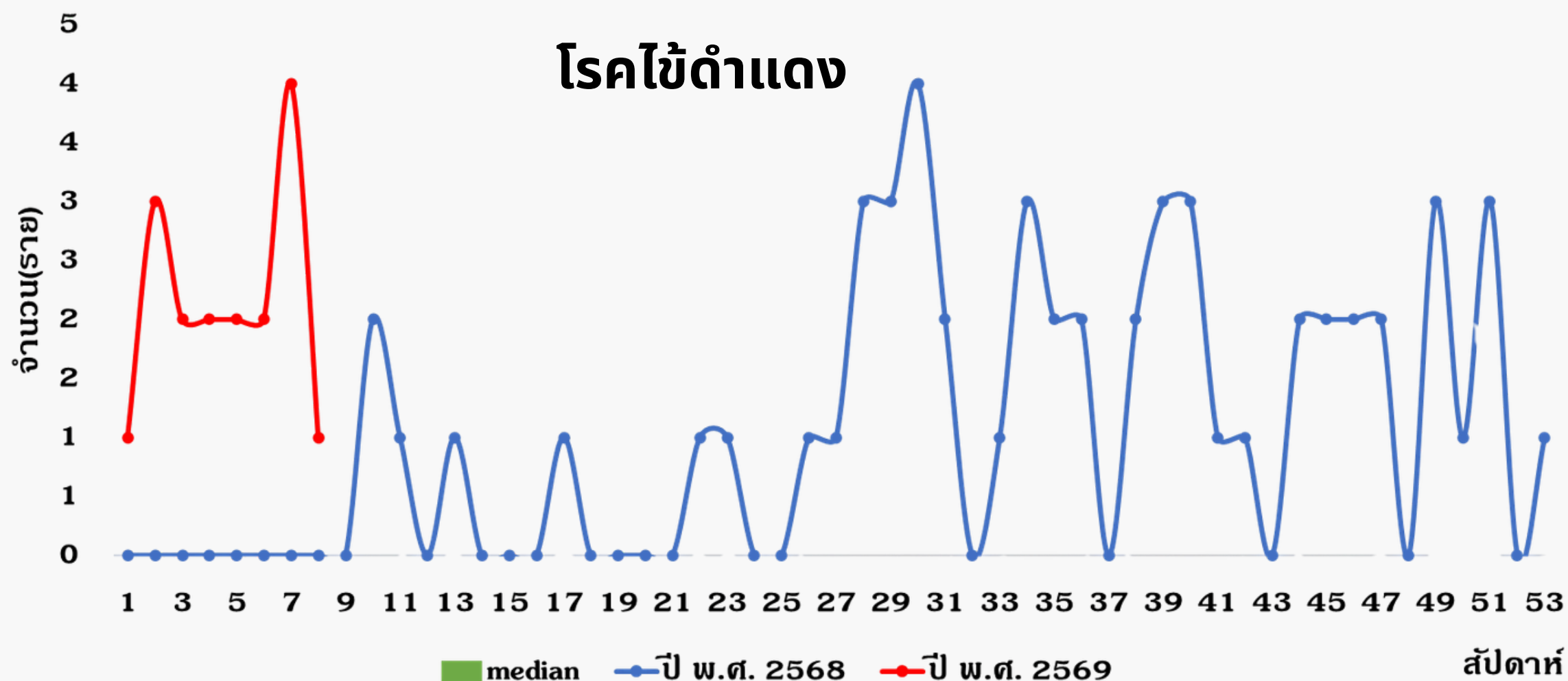
จำนวนผู้ป่วยปี 2569
เปรียบเทียบกับ
ค่ามัธยฐาน 5 ปี ย้อนหลัง และ
ผู้ป่วยปี 2568



โรคไข้เลือดออก



โรคไข้ดำแดง

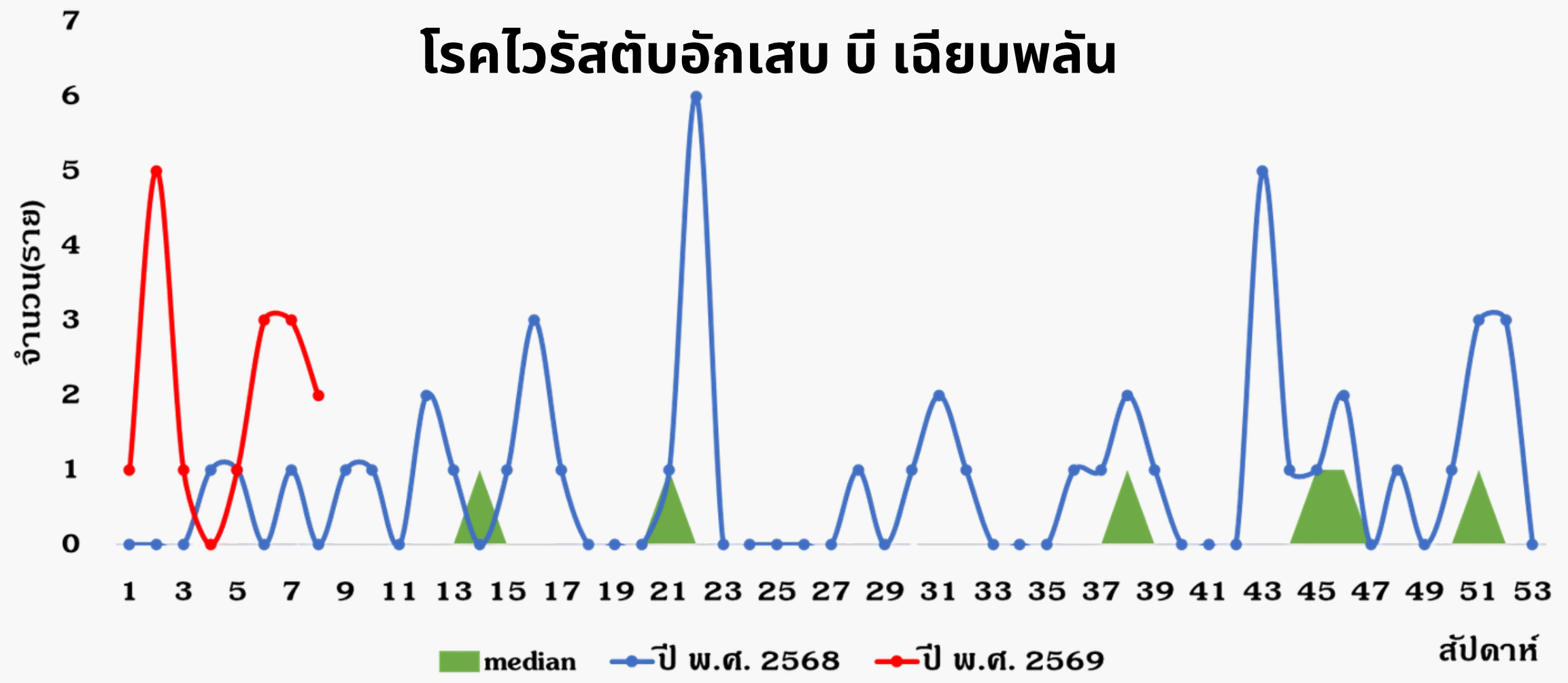


แนวโน้มของการเกิดโรค

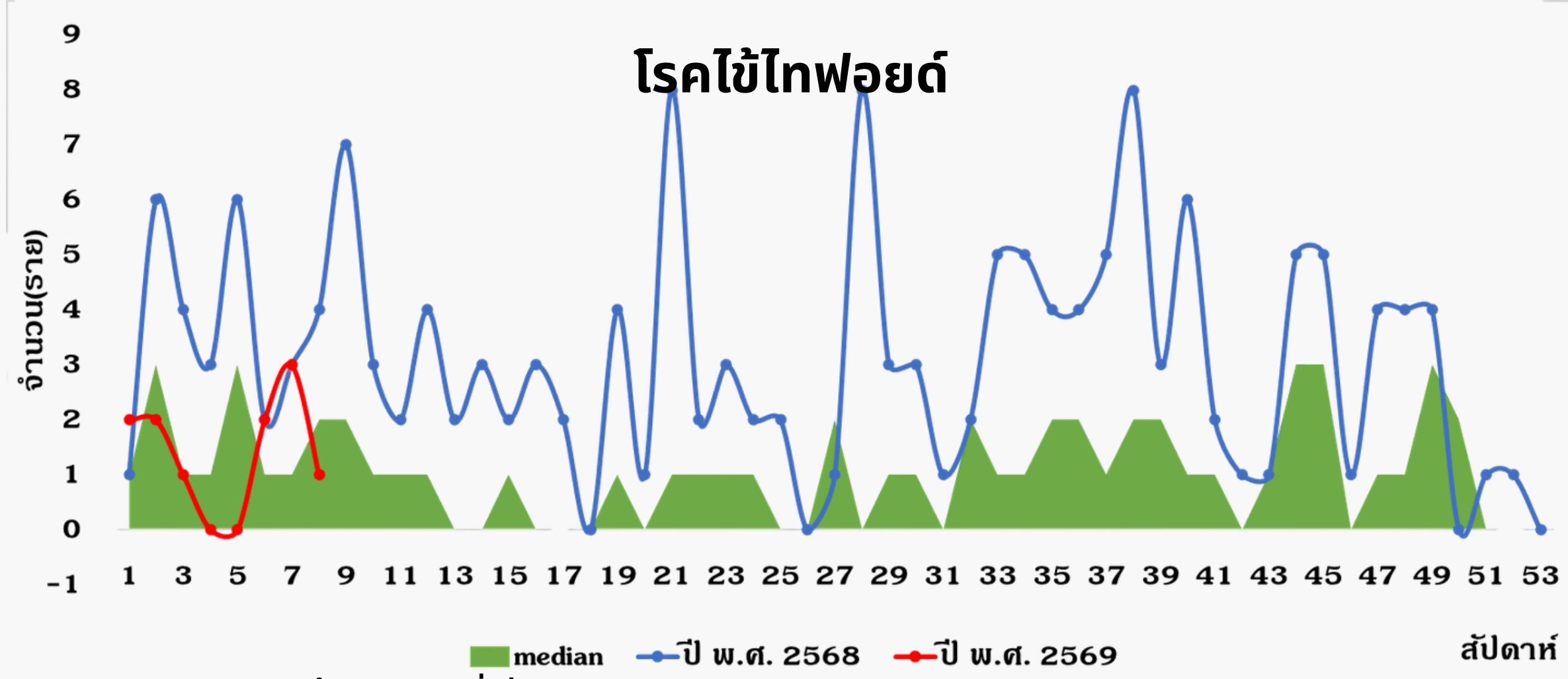
จำนวนผู้ป่วยปี 2569
เปรียบเทียบกับ
ค่ามัธยฐาน 5 ปี ย้อนหลัง และ
ผู้ป่วยปี 2568



โรคไวรัสตับอักเสบ บี เจียบพลัน



โรคไข้ไทฟอยด์



ที่มา ข้อมูลจากระบบเฝ้าระวังโรคดิจิทัล (DDS) กองระบาด กรมควบคุมโรค วันที่ 24 กุมภาพันธ์ 2569 วิเคราะห์ข้อมูลตามวันเริ่มป่วย



**สถานการณ์โรคติดต่อที่ต้องเฝ้าระวัง
ทางระบาดวิทยา จังหวัดนราธิวาส
ข้อมูล สัปดาห์ที่ 1-9
(1 - 24 ก.พ.69)
ที่เกินค่ามาตรฐาน 5 ปี ย้อนหลัง**



สถานการณ์โรคติดต่อที่ต้องเฝ้าระวัง ทางระบาดวิทยา จังหวัดนราธิวาส ข้อมูล สัปดาห์ที่ 1 - 9 ปี 69 (1 - 24 ก.พ.69)

ที่เกินค่ามาตรฐาน 5 ปี ย้อนหลัง

โรค
อุจจาระร่วง

จำนวน
1142
ราย

อัตราป่วย
141.46 ต่อ
ประชากรแสนคน

ICD 10 : A04.0-A04.9,A08.0-A08.5,A09.0-A09.9

เฝ้าระวังกลุ่มอายุ

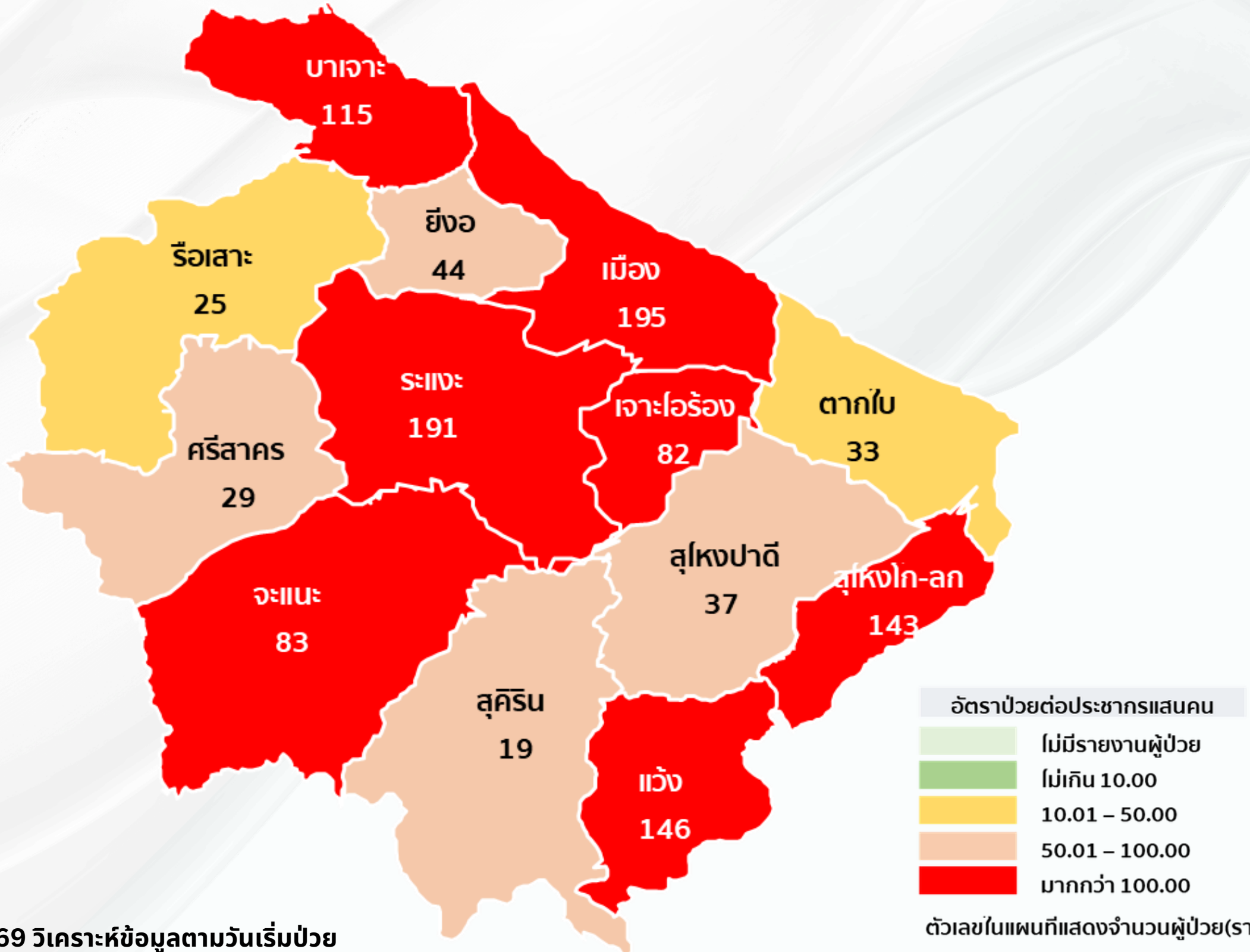
0-4 ปี, 5-9 ปี, 20-29 ปี

สถานที่เสี่ยง

ศพด., โรงเรียน, ชุมชน

สอบสวนควบคุมโรค

- ผู้ป่วยสงสัยเป็นกลุ่มก้อนใน ชุมชนเดียวกัน ตั้งแต่ 5 รายขึ้นไป
ลงสอบสวนภายใน 24-48 ชั่วโมง หลังได้รับแจ้ง



ที่มา ข้อมูลจากระบบเฝ้าระวังโรคดิจิทัล (DDS) กองระบาด กรมควบคุมโรค วันที่ 24 กุมภาพันธ์ 2569 วิเคราะห์ข้อมูลตามวันเริ่มป่วย

สถานการณ์โรคติดต่อที่ต้องเฝ้าระวัง
ทางระบาดวิทยา จังหวัดนราธิวาส
ข้อมูล สัปดาห์ที่ 1 - 9 ปี 69
(1 - 24 ก.พ.69)
ที่เกินค่ามาตรฐาน 5 ปี ย้อนหลัง

โรคสุกใส

จำนวน 309 ราย

อัตราป่วย 38.28 ต่อประชากรแสนคน

ICD 10 : B01.0-B01.2,B01.8-B01.9

เฝ้าระวังกลุ่มอายุ

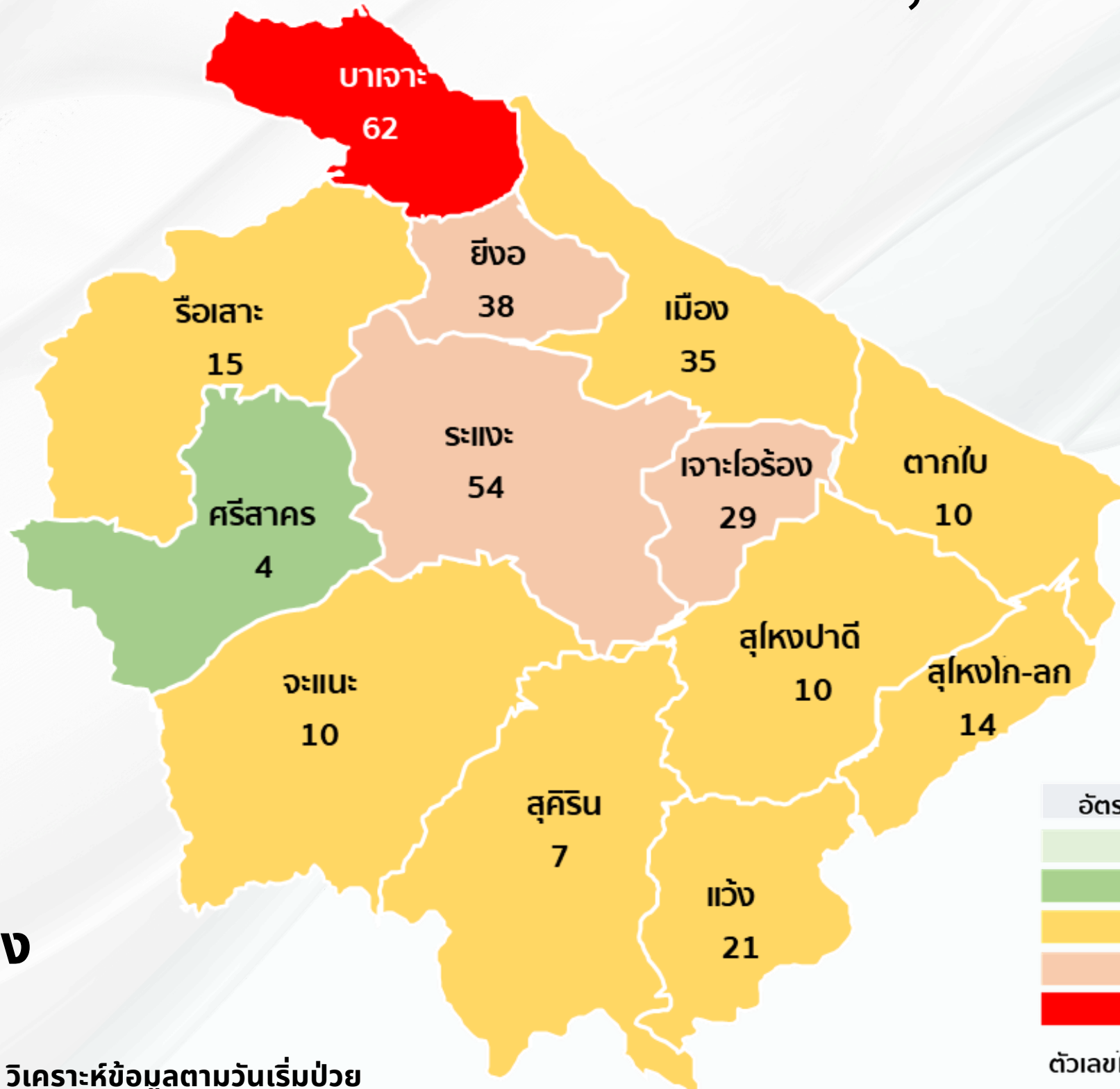
5-9 ปี, 10-14 ปี, 0-4 ปี

สถานที่เสี่ยง

โรงเรียน ,ศพด.

สอบสวนควบคุมโรค

- ผู้ป่วยเป็นกลุ่มก้อน ตั้งแต่ 5 รายขึ้นไป ในสถานที่เดียวกัน หรือมีความเชื่อมโยงทางระบาดวิทยา ภายใน 21 วัน
- ลงสอบสวนภายใน 24-48 ชั่วโมง หลังได้รับแจ้ง



ตัวเลขในแผนที่แสดงจำนวนผู้ป่วย(ราย)

สถานการณ์โรคติดต่อที่ต้องเฝ้าระวัง
ทางระบาดวิทยา จังหวัดนราธิวาส
ข้อมูล สัปดาห์ที่ 1 - 9 ปี 69
(1 - 24 ก.พ.69)
ที่เกินค่ามัธยฐาน 5 ปี ย้อนหลัง

เฝ้าระวังกลุ่มอายุ

0-4 ปี, 15-19 ปี, 5-9 ปี

สถานที่เสี่ยง

ศพด.,โรงเรียน, ชุมชน

สอบสวนควบคุมโรค

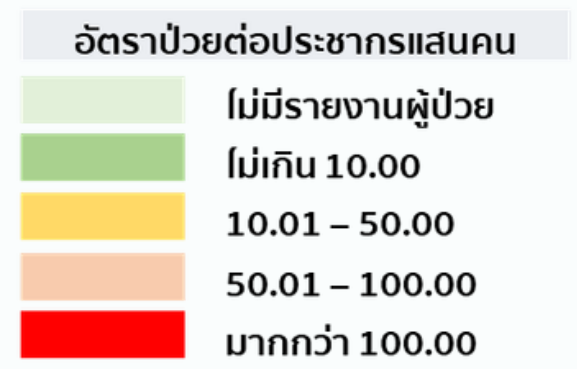
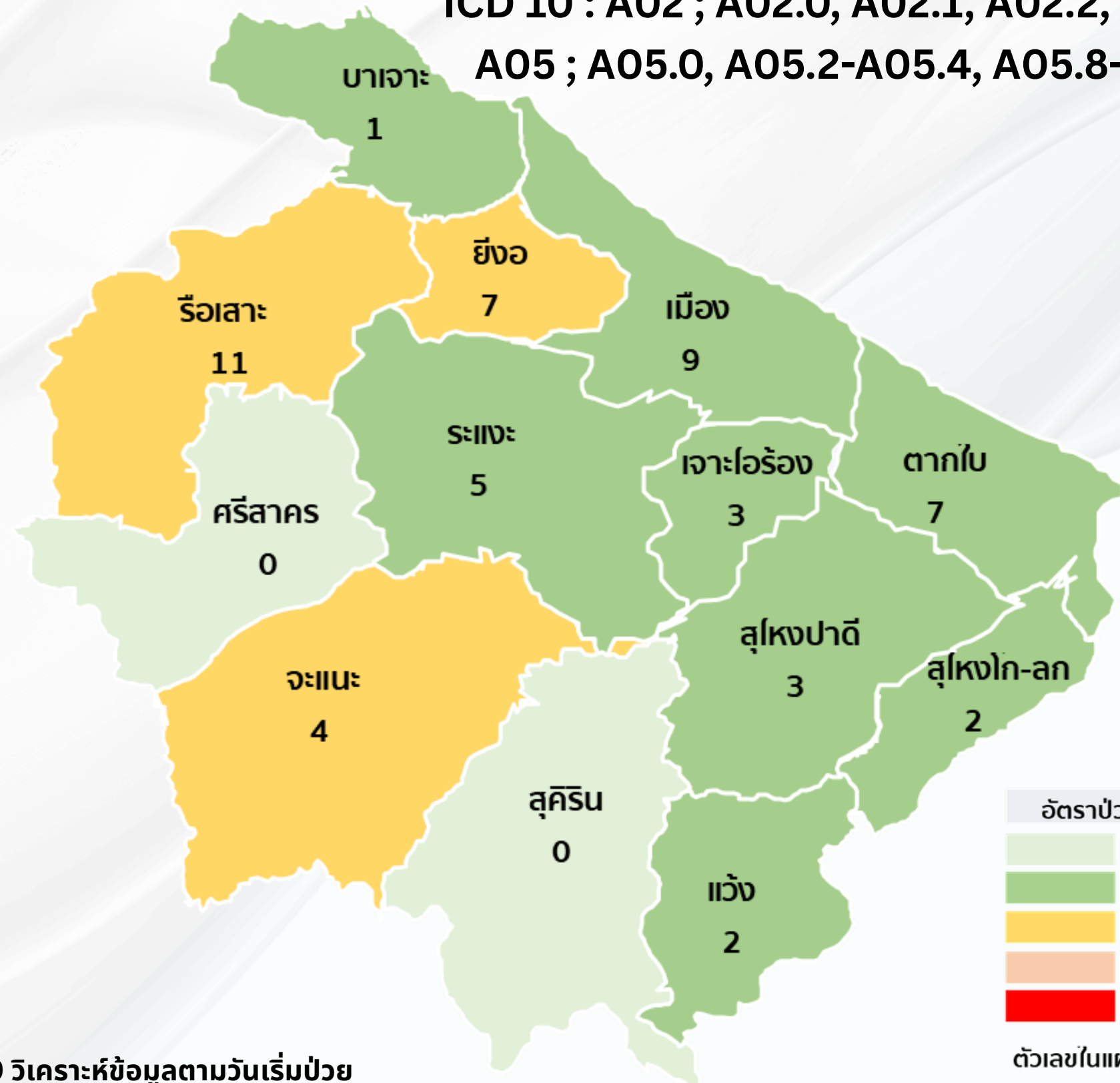
- ผู้ป่วยสงสัยเป็นกลุ่มก้อนใน ชุมชนเดียวกัน ตั้งแต่ 5 รายขึ้นไป
- ลงสอบสวนภายใน 24-48 ชั่วโมง หลังได้รับแจ้ง

โรค
อาหารเป็นพิษ

จำนวน
54
ราย

อัตราป่วย
7.06
ต่อประชากรแสนคน

ICD 10 : A02 ; A02.0, A02.1, A02.2, A02.8, A02.9
 A05 ; A05.0, A05.2-A05.4, A05.8-A05.9, A32.9



ตัวเลขในแผนที่แสดงจำนวนผู้ป่วย(ราย)

สถานการณ์โรคติดต่อที่ต้องเฝ้าระวัง
ทางระบาดวิทยา จังหวัดนราธิวาส
ข้อมูล สัปดาห์ที่ 1 - 9 ปี 69
(1 - 24 ก.พ.69)
ที่เกิดขึ้นมีรายงาน 5 ปี ย้อนหลัง

เฝ้าระวังกลุ่มอายุ

0-4 ปี, 5-9 ปี, 10-14 ปี

สถานที่เสี่ยง

ศพด.,โรงเรียน

สอบสวนควบคุมโรค

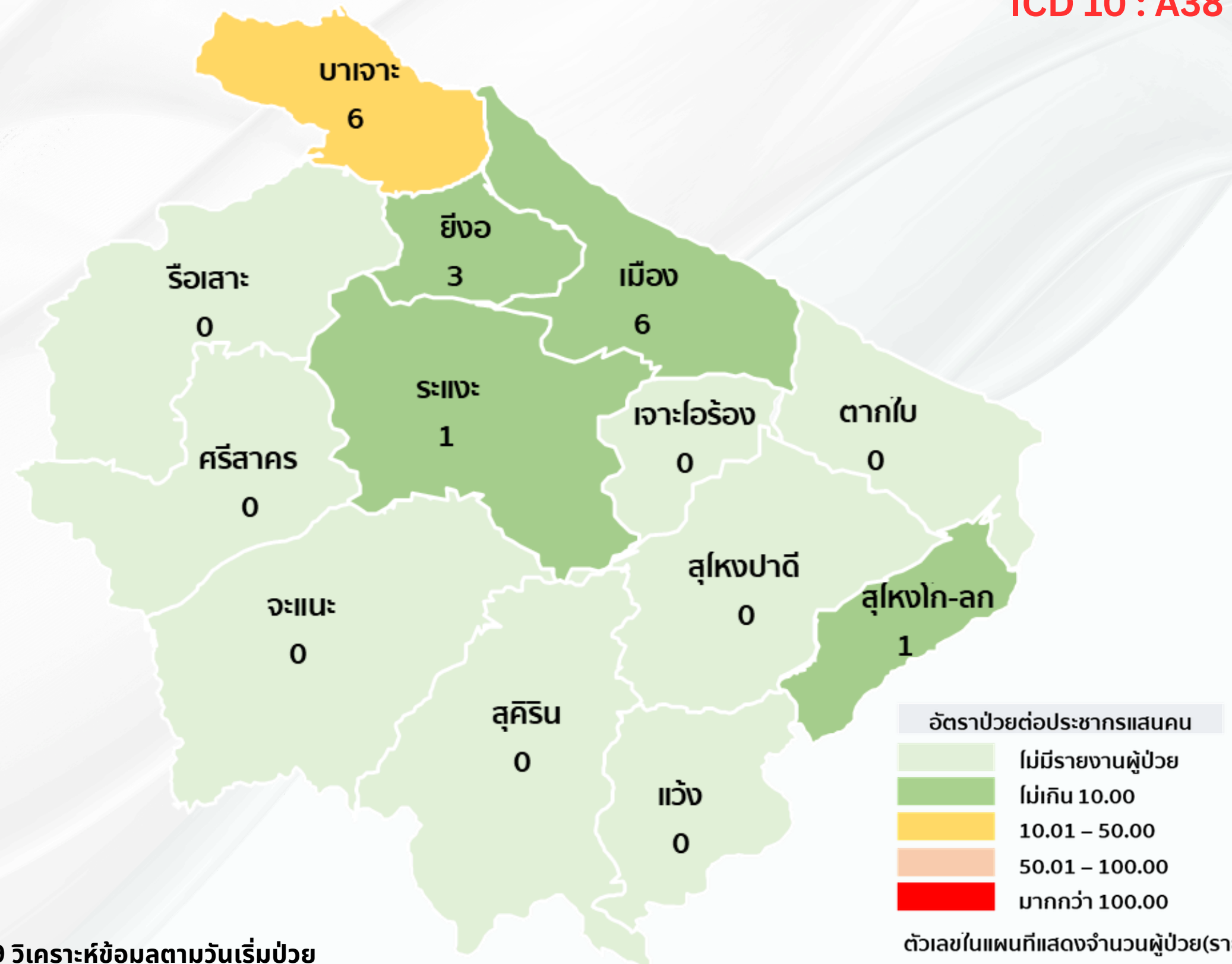
- ผู้ป่วยสงสัยเป็นกลุ่มก้อนตั้งแต่ 2 รายขึ้นไป
จากสถานที่เดียวกัน ภายใน 1 สัปดาห์

โรค
ไข้ดำแดง

จำนวน
17
ราย

อัตราป่วย
2.11
ต่อประชากรแสนคน

ICD 10 : A38



สถานการณ์โรคติดต่อที่ต้องเฝ้าระวัง ทางระบาดวิทยา จังหวัดนราธิวาส ข้อมูล สัปดาห์ที่ 1 - 9 ปี 69 (1 - 24 ก.พ.69) ที่เกิดขึ้นมีรายงาน 5 ปี ย้อนหลัง

เฝ้าระวังกลุ่มอายุ

50-59 ปี, 30-39 ปี, 60+ ปี,

สถานที่เสี่ยง

ชุมชน

สอบสวนควบคุมโรค

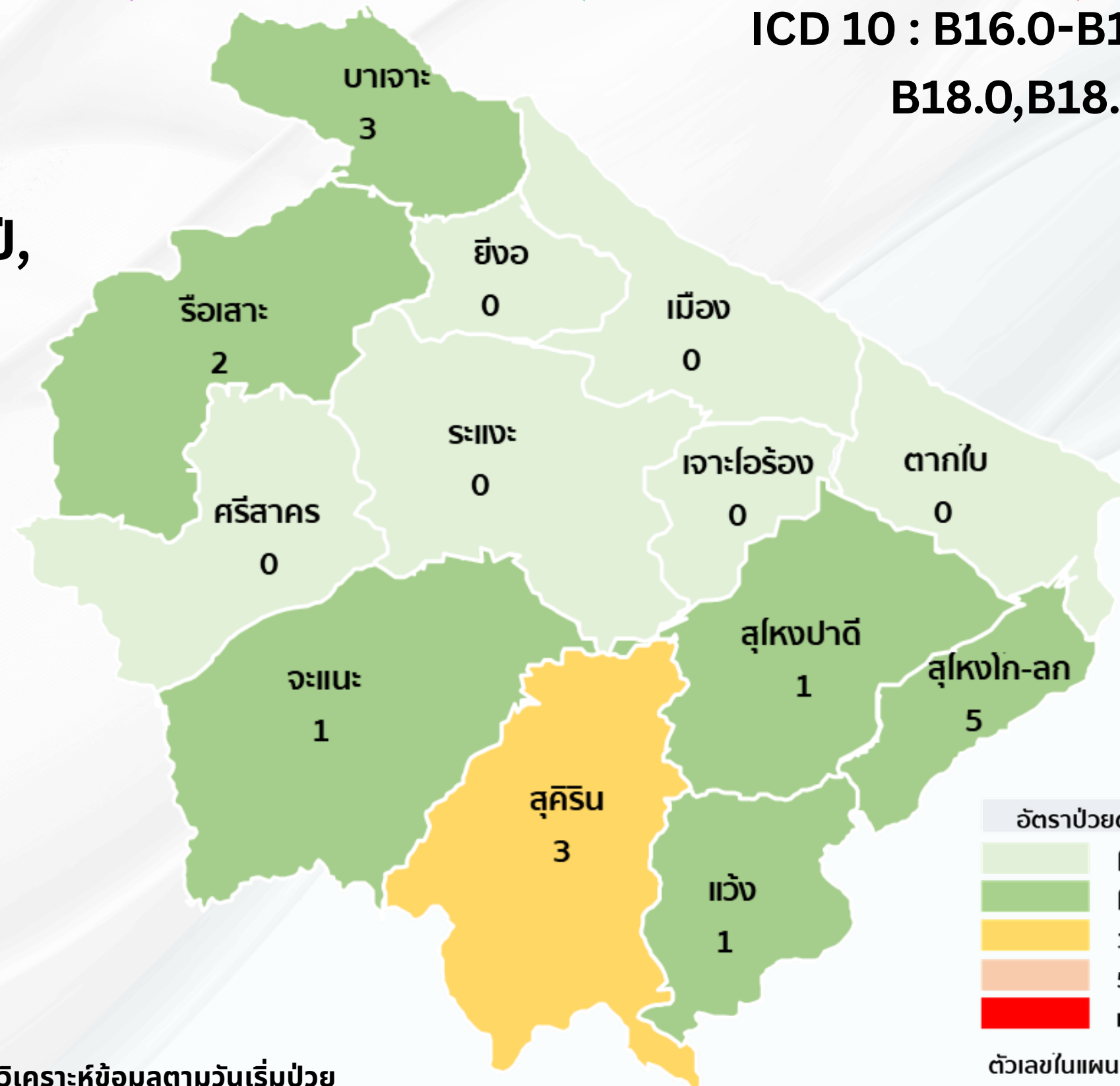
ผู้ป่วยยืนยันรายใหม่ที่มีอายุน้อย กว่า 5 ปี

โรคไวรัส
ตับอักเสบ บี
เฉียบพลัน

จำนวน
16
ราย

อัตราป่วย
1.98
ต่อประชากรแสนคน

ICD 10 : B16.0-B16.2,B16.9
B18.0,B18.10,B18.19



ตัวเลขในแผนที่แสดงจำนวนผู้ป่วย(ราย)

โรคที่ต้องเฝ้าระวัง ช่วงหน้าร้อน





ร้อนนี้...ระวัง “ระเบิดเวลา” ในถ้วยแกง!

อากาศร้อนจัด อาหารบูดไว... เสี่ยงโรคอุจจาระร่วง




อุ่นให้เดือด
ฆ่าเชื้อโรคก่อนกินทุกมื้อ


แยกช้อนกลาง
ลดการปนเปื้อนลงอาหาร


ไม่ค้างคืน
กะทิบูดง่ายสุด
ปรุงสุกใหม่ปลอดภัยกว่า



ร้อนนี้... ระวังน้องหมาหัวร้อน! ท่องเที่ยว 5 ย. ป้องกัน โรคพิษสุนัขบ้า



อย่าแหย่
ให้สุนัข โหม



อย่าเหยียบ
หาง ลำตัว หรือขา



อย่าแหย่
สุนัขที่กำลังกัดกัน
ด้วยมือเปล่า



อย่าหยิบ
แย่งจานข้าว
หรืออาหาร



อย่ายุ่ง
กับสุนัขที่ไม่รู้จัก
หรือไม่มีเจ้าของ

หากถูกกัด/ข่วน ต้องรีบล้างแผล ใส่ยา กักหมา และ รีบพบแพทย์ทันที!



**THANK
YOU!**