

สรุปรายงานการประชุม คณะกรรมการประสานงานสาธารณสุขระดับอำเภอ (คปสอ.) สุโขทัย

ครั้งที่ ๓/ ๒๕๖๙

วันที่ ๒ เมษายน พ.ศ. ๒๕๖๙

ณ ห้องประชุมอเนกประสงค์ โรงพยาบาลสุโขทัย

รายชื่อคณะกรรมการที่เข้าประชุม

๑. นายแพทย์สถาพร	สินเจริญกิจ	ผู้อำนวยการโรงพยาบาลสุโขทัย
๒. นายอานัส	สละมณี	นักจัดการงานทั่วไปชำนาญการ
๓. นางสุรียา	สละมณี	พยาบาลวิชาชีพชำนาญการพิเศษ
๔. นางลัดดา	เจ๊ะแฉะ	พยาบาลวิชาชีพชำนาญการพิเศษ
๕. นางชอลิษา	ปาดิ	นักวิชาการสาธารณสุขชำนาญการ
๖. นางโนรีฮา	เจ๊ะมะ	นักวิชาการสาธารณสุขชำนาญการ
๗. นางโนรีฮา	เจ๊ะมะ	นักวิชาการสาธารณสุขชำนาญการ
๘. นางละออ	สุกปาน	นักวิชาการสาธารณสุขชำนาญการ
๙. นางสาวอิลฮัม	สาแม	นักวิชาการสาธารณสุขชำนาญการ
๑๐. นายพนมพร	วิณะ	นักวิชาการสาธารณสุขชำนาญการ
๑๑. นางนุรา	ดอเลาะ	นักวิชาการสาธารณสุขชำนาญการ
๑๒. นายนาซอรี	อาแฉะ	นักวิชาการสาธารณสุขชำนาญการ
๑๓. นางสาวแวมูณี	มะ	นักวิชาการสาธารณสุขชำนาญการ
๑๔. นางสาวสุนิศา	วาหะ	นักวิชาการสาธารณสุขชำนาญการ
๑๕. นางสาวเจ๊ะไซตี๊ะ	เจ๊ะนู	เจ้าพนักงานสาธารณสุขอาวุโส
๑๖. นางสาวแวมูณี	มะ	เจ้าพนักงานสาธารณสุขชำนาญการ

รายชื่อผู้เข้าร่วมประชุม

๑. นางวรกัญญา	แก้วขุนจบ	พยาบาลวิชาชีพชำนาญการ
๒. นายศรชัย	แก้วเมฆ	พยาบาลวิชาชีพชำนาญการ
๓. นางสาวอาชีรา	มือลี	พยาบาลวิชาชีพชำนาญการ
๔. นางสาวมารา	สีระโก	พยาบาลวิชาชีพชำนาญการ
๕. นางเจ๊ะรุสนี	เจ๊ะมะ	นักสาธารณสุขชำนาญการ
๖. นางสุรียา	จันทร์แก้ว	พยาบาลวิชาชีพชำนาญการ
๗. นางสาวอารียะห์	วอซา	นักวิชาการสาธารณสุขชำนาญการ
๘. นางสาวสาลินี	สาแม	พยาบาลวิชาชีพชำนาญการ
๙. นายฟากีร์น	สะแลแม	จพ.สาธารณสุขชุมชน
๑๐. นางสาวนุรีซำ	เจ๊ะเงาะ	พนักงานบริการ
๑๑. นางปาดิ	ดีอราแม	พนักงานบริการ

## รายชื่อคณะกรรมการไม่เข้าประชุม

๑. นายอานัติ	บุญหวังช่วย	นายแพทย์ชำนาญการพิเศษ	ติตราชการ
๒. นายปรีชา	เมฆรัตน์	สาธารณสุขอำเภอสุโขทัย	ติตราชการ
๓. นายวาทัญญู	เหล็กหนู	นักวิชาการคอมพิวเตอร์ชำนาญการ	ติตราชการ
๔. นางสาวอานิตา	ดอเลาะห์	นักกายภาพบำบัดชำนาญการ	ติตราชการ
๕. นายมะสุกรี	เจ๊ะมะ	นักเทคนิคการแพทย์ชำนาญการ	ติตราชการ
๖. นายคณิต	เวทมาหะ	นักวิชาการสาธารณสุขชำนาญการ	ติตราชการ
๗. นางอมรรัตน์	ศรีจันทร์	พยาบาลวิชาชีพชำนาญการพิเศษ	ติตราชการ
๘. นางสาวนิการีหิมะ	นิจินิการ์	พยาบาลวิชาชีพชำนาญการพิเศษ	ติตราชการ
๙. นางสาวสุนิดา	สามะ	พยาบาลวิชาชีพชำนาญการพิเศษ	ติตราชการ
๑๐.นางสิรินี	จანი	พยาบาลวิชาชีพชำนาญการพิเศษ	ติตราชการ
๑๑.นางสาววันดี	จันทา	พยาบาลวิชาชีพชำนาญการพิเศษ	ติตราชการ
๑๒.นางฟารีฮัน	อาแว	พยาบาลวิชาชีพชำนาญการ	ติตราชการ
๑๓.นางสาววนิดา	หมะสะอะ	ทันตแพทย์ชำนาญการ	ติตราชการ
๑๔.นางทักษิณา	วารุณี	นักวิชาการเงินและบัญชีชำนาญการ	ติตราชการ
๑๕.นายแวสี่มะแอ	ตาตอและ	นักสาธารณสุขชำนาญการ	ติตราชการ
๑๖.นายอารอฟีต	สาบูดิง	แพทย์แผนไทยชำนาญการ	ติตราชการ
๑๗.นายรังสรรค์	บุตรมาตา	พยาบาลวิชาชีพชำนาญการ	ติตราชการ
๑๘.นางสาวไซละ	ยูไซะ	นักวิชาการสาธารณสุขชำนาญการ	ติตราชการ
๑๙.นางสาวนุรีดา	สามูนิง	พยาบาลวิชาชีพชำนาญการ	ติตราชการ
๒๐.นายแวอาลี	ยามะแอ	เจ้าพนักงานเวชกรรมฟื้นฟูชำนาญงาน	ติตราชการ

เริ่มประชุมเวลา ๑๓.๓๐ น.

## ระเบียบวาระที่ ๑ เรื่องที่ประธานแจ้งให้ทราบ

### ๑.๑.๑ ประเด็นการประชุม

๑.ประธานแจ้งนายอำเภอสุโขทัยคนใหม่ชื่อ นายวิรุต ตริยวง

๒.ผลกระทบจากสถานการณ์สงครามและเศรษฐกิจ ราคาน้ำมันที่สูงขึ้นส่งผลให้ค่าใช้จ่ายเพิ่มขึ้น ผู้ประกอบการทยอยปรับขึ้นราคาสินค้า การบริหารงบประมาณและการประหยัด การปรับแผนรายจ่ายตามสถานการณ์ การประหยัดงบประมาณโดยไม่จำเป็นต้องใช้จ่ายครบตามแผน การจัดซื้อสิ่งของตามความจำเป็น

๓.การจัดงานพิธีถวายเพลิงพระบรมศพพระพันปีหลวงในเดือนธันวาคม

๔.งานวันกีฬาและวันข้าราชการพลเรือนในวันที่ ๑ เมษายน ๒๕๖๙ มีการรณรงค์ใส่เสื้อ

ประชาชนสัมพันธ์งานเฉลิมฉลอง ๑๑๑ ปี

## ๕.สถานการณ์โรคติดต่อและการเฝ้าระวัง

สถานการณ์โรคติดต่อที่ต้องเฝ้าระวังทางระบาดวิทยา ระดับประเทศ และจังหวัดนราธิวาส ข้อมูล สัปดาห์ที่ 1-12 ( 1 ม.ค. - 21 มี.ค. 69)

โรค	ผู้ป่วย(ราย)	จำนวนเสียชีวิต (อัตราป่วยตาย)	โรค	ผู้ป่วย(ราย)	จำนวนเสียชีวิต (อัตราป่วยตาย)
อุจจาระร่วง	292,629	2(0.00%)	อุจจาระร่วง	1,660	0(0.00%)
ไข้หวัดใหญ่	153,674	12(0.01%)	ปอดอักเสบ	704	0(0.00%)
ปอดอักเสบ	88,460	134(0.15%)	สุกใส	492	0(0.00%)
อาหารเป็นพิษ	41,793	0(0.00%)	ไข้หวัดใหญ่	489	0(0.00%)
สุกใส	14,413	0(0.00%)	อาหารเป็นพิษ	78	0(0.00%)
มือเท้าปาก	7,758	0(0.00%)	ไข้เลือดออก	66	0(0.00%)
ชิฟิลิส	7,325	1(0.01%)	มือเท้าปาก	54	0(0.00%)
ไข้เลือดออก	4,226	5(0.12%)	ไข้ดำแดง	31	0(0.00%)
หนองใน	3,858	0(0.00%)	ไวรัสตับอักเสบบี	22	0(0.00%)
ไวรัสตับอักเสบบี	3,407	0(0.00%)	เย็บแผล	22	0(0.00%)
เย็บแผล	3,407	0(0.00%)	ไข้ไทฟอยด์	16	0(0.00%)

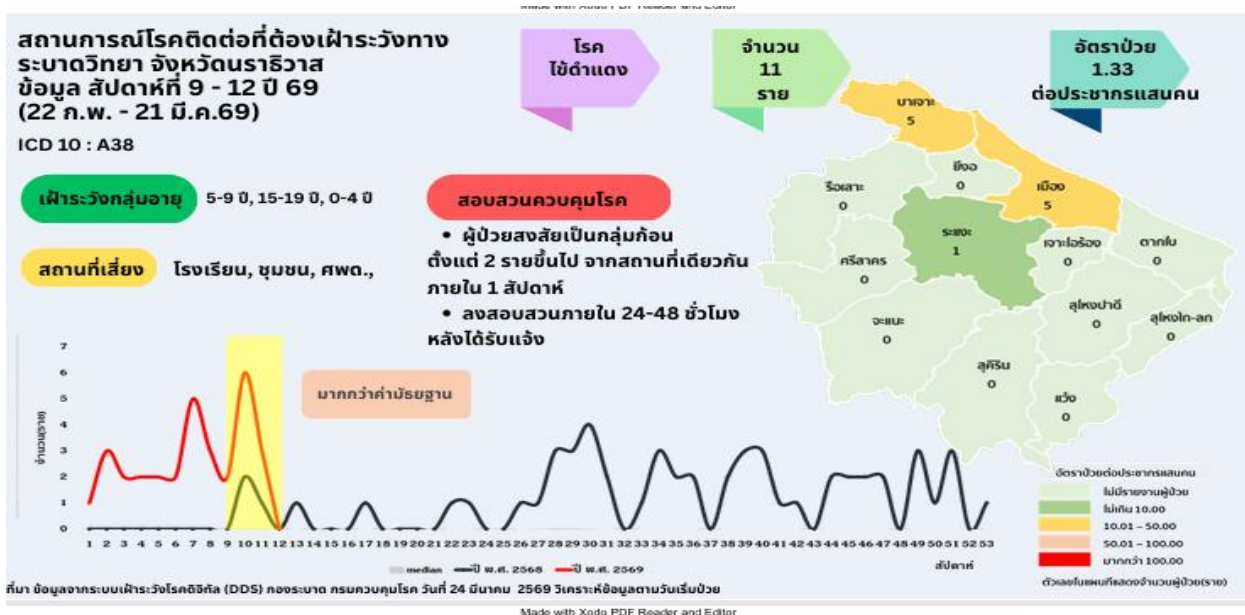
ที่มา ข้อมูลจากระบบเฝ้าระวังโรคดิจิทัล (DDS) กองระบาด กรมควบคุมโรค วันที่ 24 มีนาคม 2569 วิเคราะห์ข้อมูลตามวันเริ่มป่วย

สถานการณ์โรคติดต่อที่ต้องเฝ้าระวังทางระบาดวิทยา จังหวัดนราธิวาส ข้อมูล สัปดาห์ที่ 9 - 12 (22 ก.พ. - 21 มี.ค. 69) เปรียบเทียบกับค่ามัธยฐาน 5 ปี ย้อนหลัง

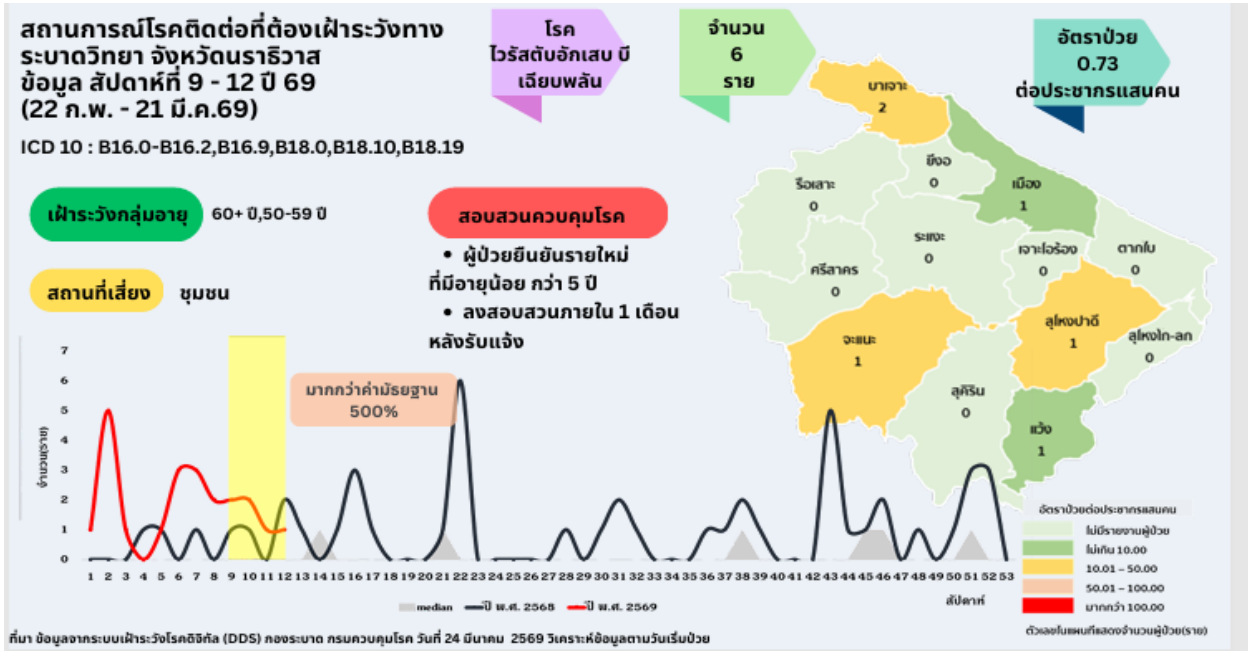
โรค	อัตราป่วยต่อประชากรแสนคน	ผู้ป่วย(ราย)	ค่ามัธยฐาน(ราย)	เปรียบเทียบกับค่ามัธยฐาน
01 อุจจาระร่วง	57.96	478	331	เพิ่มขึ้น ร้อยละ 44.41
02 ปอดอักเสบ	22.43	185	323	ลดลง ร้อยละ 42.72
03 สุกใส	21.58	178	77	เพิ่มขึ้น ร้อยละ 131.17
04 ไข้หวัดใหญ่	8.97	74	214	ลดลง ร้อยละ 65.42
05 ไข้เลือดออก	2.79	23	67	ลดลง ร้อยละ 65.67
06 อาหารเป็นพิษ	2.79	23	12	เพิ่มขึ้น ร้อยละ 91.67
07 มือเท้าปาก	1.45	12	20	ลดลง ร้อยละ 40.00
08 ไข้ดำแดง	1.33	11	0	เพิ่มขึ้น
09 ไวรัสตับอักเสบบี	0.73	6	1	เพิ่มขึ้น ร้อยละ 500.00
10 เย็บแผล	0.60	5	5	เท่ากับค่ามัธยฐาน

ที่มา ข้อมูลจากระบบเฝ้าระวังโรคดิจิทัล (DDS) กองระบาด กรมควบคุมโรค วันที่ 24 มีนาคม 2569 วิเคราะห์ข้อมูลตามวันเริ่มป่วย

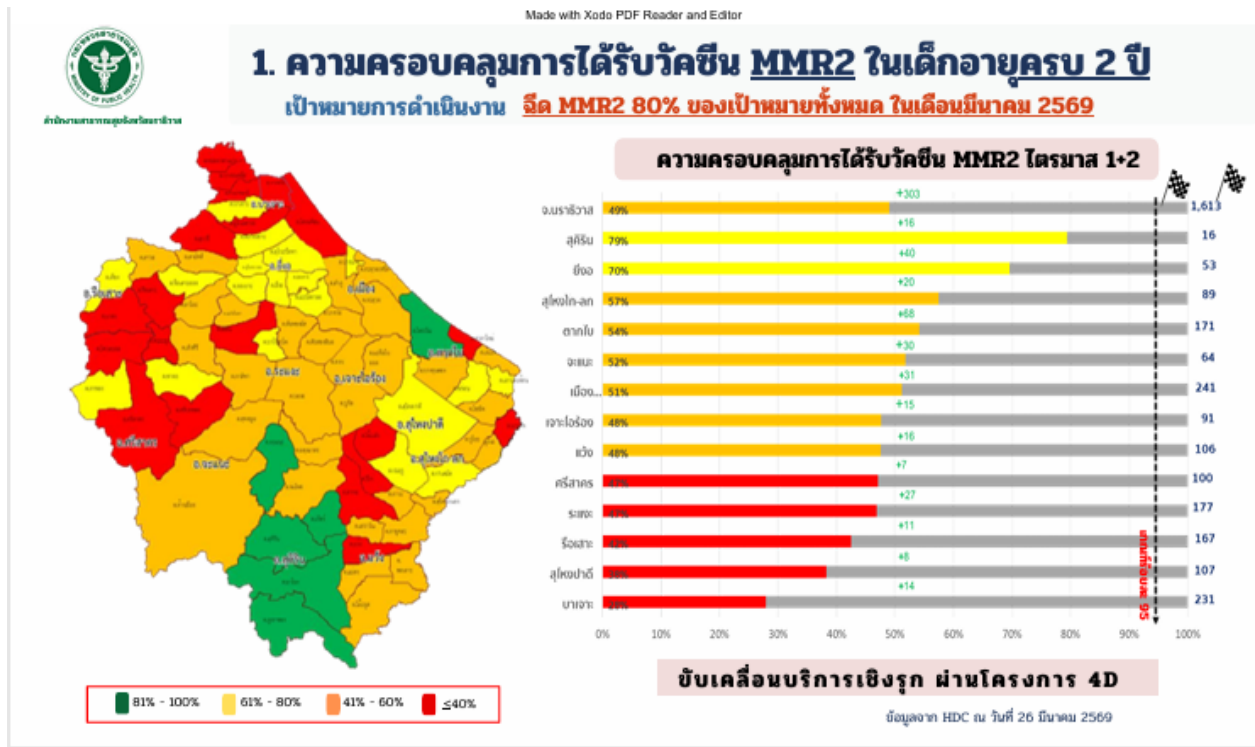
### - การระบาดของโรคไข้ดำแดง



## การระบาดของโรคไวรัสตับอักเสบบี



## ๖.การบริหารจัดการวัคซีน

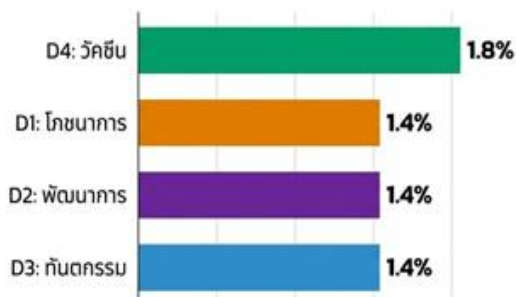




สำนักงานสาธารณสุขจังหวัดเชียงใหม่

## ผลการดำเนินงานโครงการ 4D การเยี่ยมบ้านครั้งที่ 1 (มี.ค. - เม.ย. 69)

### ช่องว่างของการเก็บข้อมูล 4D



ช่องว่างของการเก็บข้อมูล 4D แสดงถึงโอกาสที่สูญหายไปในการเข้าถึงและเบิกจ่ายค่าตอบแทน

### วิเคราะห์ปัญหา:

ข้อมูลในระบบปัจจุบันยังไม่สะท้อนผลการปฏิบัติงานจริงในพื้นที่ (Data Lag) ทำให้เสียโอกาสในการเบิกจ่ายค่าตอบแทน

### มาตรการเร่งด่วน:

- สสอ. แจ่ง อสม. ลงพื้นที่สอบถามและบันทึกข้อมูล 4D อย่างเร่งด่วน
- กระตุ้นให้กลุ่มเป้าหมายเข้ารับบริการสาธารณสุขใกล้บ้าน
- จัดทำระบบ 'คืนข้อมูลรายสัปดาห์' ให้แก่ สสอ. เพื่อติดตามความคืบหน้าอย่างใกล้ชิด



สำนักงานสาธารณสุขจังหวัดเชียงใหม่

## การเบิกจ่ายค่าตอบแทน โครงการ 4D

### รายการเอกสารหลักฐาน สำหรับการเบิกจ่ายเงินค่าตอบแทน

- ข้อ 1: คำสั่ง สสอ.นราธิวาส ที่ 36/2569 ลว. 4 มี.ค. 2569 เรื่อง แต่งตั้งคณะทำงานโครงการฯ 4D (ผู้รับผิดชอบ: สสอ.)
- ข้อ 2: แผนการให้บริการเชิงรุกของแต่ละอำเภอ (ผู้รับผิดชอบ: สสอ.)
- ข้อ 3: ขออนุมัติเดินทางไปราชการตามแผนการให้บริการเยี่ยมบ้านแบบบูรณาการ 4D (ผู้รับผิดชอบ: สสอ.)
- ข้อ 4: บันทึกข้อมูลการเยี่ยมบ้านตามแบบฟอร์มฯ ผ่าน Google Sheet (ผู้รับผิดชอบ: สสอ.)
- ข้อ 5: ภาพประกอบการดำเนินงาน (ผู้รับผิดชอบ: สสอ.)

**ความครบถ้วนของข้อมูลและเอกสาร คือกุญแจสำคัญสู่การเบิกจ่ายที่รวดเร็วและตรงตามกำหนดเวลา**



สำนักงานสาธารณสุขจังหวัดราชบุรี

### 3. การฉีดวัคซีนป้องกันโรคไอกรนชนิดไร้เซลล์ (aP) แก่บุคลากรสาธารณสุข



**กลุ่มเป้าหมาย :** บุคลากรสาธารณสุขทุกคน เน้นผู้ปฏิบัติงานใกล้ชิดกับกลุ่มเสี่ยง : เด็กทารกแรกเกิด, เด็ก, ผู้ป่วยโรคเรื้อรัง, ผู้สูงอายุ, หญิงมีครรภ์



สำนักงานสาธารณสุขจังหวัดราชบุรี

### จำนวนวัคซีนป้องกันโรคไอกรนชนิดไร้เซลล์ (aP) ในบุคลากรสาธารณสุข

ติดต่อรับวัคซีน ณ คลังโรงพยาบาลศูนย์ของท่าน ตั้งแต่ 25 มีนาคม 2569

กลุ่มที่ 1: คลัง SW.บราธิวาส	กลุ่มที่ 2: คลัง SW.ระแงะ	กลุ่มที่ 3: คลัง SW.ตากใบ
<b>330 Doses</b>	<b>270 Doses</b>	<b>280 Doses</b>
SW.บราธิวาสฯ (120) SW.ยี่งอฯ (60) SW.รือเสาะฯ (60) SW.ศรีสาคร (60) SW.ท่ายายฯ (30)	SW.ระแงะ (110) SW.เจาะไอร้อง (50) SW.จะแนะ (50) SW.บาเจาะ (60)	SW.สุโหงโก-ลก (80) SW.ตากใบ (50) SW.แว้ง (50) SW.สุคีริน (50) SW.สุโหงปาดี (50)
Lot: D003A11   Exp: 28/05/2026	Lot: D003A11   Exp: 28/05/2026	Lot: D003A11 & D009A11

รายละเอียดตามหนังสือ ที่ นร 0033.010/ ว 1323 ลงวันที่ 25 มีนาคม 2569



## 4. การให้บริการวัคซีนป้องกันโรคไข้หวัดใหญ่ตามฤดูกาล ปี 2569

สำนักงานคณะกรรมการอาหารและยา

เจาะลึก 7 กลุ่มเสี่ยงภาคประชาชน (สิทธิ์ สปสช.)

- หญิงตั้งครรภ์:** อายุครรภ์ 12-20 สัปดาห์ (ตั้งแต่ได้จดสิทธิบัตร)
- เด็กเล็ก:** อายุ 6 เดือน - 5 ปี
- ผู้มีโรคเรื้อรัง 7 โรค:** เบื้องอกในสมอง, หัวใจ, หวัด, หลอดเลือดสมอง, ไตวาย, แผลเรื้อรัง (ในทรวงอก/ปอด), ภาวะอัมพาต
- ผู้สูงอายุ:** อายุ 65 ปีขึ้นไป
- ผู้ที่อยู่ติดกับคนแพร่เชื้อไวรัสชนิดนี้:** สมาชิกในครอบครัวที่มีผู้ป่วย HIV/AIDS
- โรคอ้วน:** น้ำหนัก > 100 กก. หรือ BMI > 35
- ผู้พิการทางสมอง:** ที่ช่วยเหลือตนเองไม่ได้

Made with Xodo PDF Reader and Editor

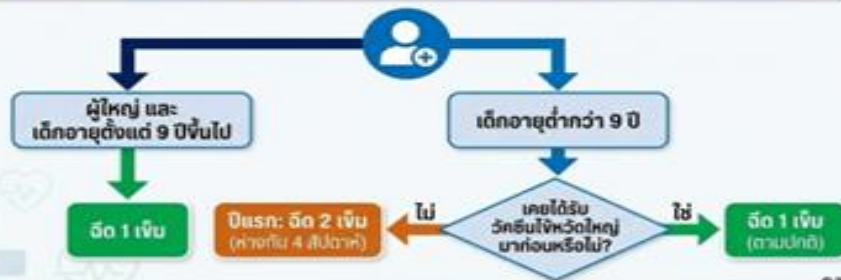


## การให้บริการวัคซีนป้องกันโรคไข้หวัดใหญ่ตามฤดูกาล ปี 2569

สำนักงานคณะกรรมการอาหารและยา

แผนผังการตัดสินใจขนาดยาและวิธีการบริหารวัคซีน

**กฎเหล็ก: ฉีดเข้ากล้ามเนื้อ (IM) ขนาด 0.5 ml ทุกกรณี**  
(ไม่มีการแบ่งครึ่งโดส 0.25 ml อีกต่อไป สำหรับเด็ก <3 ปี ให้ใช้ 0.5 ml เป็นหลัก)



Dr. Somsakchai

Made with Xodo PDF Reader and Editor



## จำนวนวัคซีนป้องกันโรคไข้หวัดใหญ่ตามฤดูกาล ปี 2569

สำนักงานคณะกรรมการอาหารและยา

โรงพยาบาล	จำนวนวัคซีนที่ได้รับจัดสรร
โรงพยาบาลนราธิวาสราชนครินทร์	13,500
โรงพยาบาลระยอง	9,800
โรงพยาบาลสุโขทัย-ลพ	8,460
โรงพยาบาลตากใบ	7,800
โรงพยาบาลร้อยเกาะ	7,800
โรงพยาบาลเขาชะเมา	5,800
โรงพยาบาลเวียง	5,700
โรงพยาบาลสุโขทัย	5,700
โรงพยาบาลอภัยเจ็ดสิบพระเกียรติ 80 พรรษา	4,500
โรงพยาบาลศรีสะเกษ	4,400
โรงพยาบาลเขาไกรธูป	4,000
โรงพยาบาลจะนะ	4,000
โรงพยาบาลสุรินทร์	2,700
รพ.กัลยาณิวัฒนาการุณย์	500
<b>รวมจังหวัดนราธิวาส</b>	<b>84,660</b>

การดำเนินการต่อไป:

- เตรียมคลังวัคซีน
- แผนการกระจายวัคซีน ให้แก่หน่วยบริการ ตามกลุ่มเป้าหมายต่อไป
- รอกำหนดการส่งวัคซีน จากกระทรวงสาธารณสุข ในเดือนพฤษภาคม 2569



## ๗. การคัดกรองและรักษาไวรัสตับอักเสบ

Made with Xodo PDF Reader and Editor

### เป้าหมายและผลการคัดกรองไวรัสตับอักเสบ บี และ ซี รายอำเภอ จังหวัดนราธิวาส ปี 2569

อำเภอ	จำนวนเป้าหมายทั้งหมด (ราย)	เป้าหมายการคัดกรอง ปี 2569 รายไตรมาส (ราย)				ผลการคัดกรอง (ไตรมาส 1+2)	
		Q1 (20%)	Q2 (50%)	Q3 (70%)	Q4 (100%)	HBV	HCV
เมือง	6,359	1,272	3,180	4,452	6,359	2,689 (42.3)	4,380 (68.9)
ระแงะ	4,740	948	2,370	3,318	4,740	2,582 (54.5)	3,783 (79.8)
สุโหลงโก-ลก	4,010	802	2,005	2,807	4,010	2,337 (58.3)	2,337 (58.3)
ตากใบ	3,777	755	1,888	2,644	3,777	1,728 (45.8)	1,792 (47.5)
รือเสาะ	3,562	712	1,781	2,493	3,562	2,433 (68.3)	2,472 (69.4)
สุโหลงปาดี	2,886	577	1,443	2,020	2,886	406 (14.1)	444 (15.4)
แว้ง	2,786	557	1,393	1,950	2,786	899 (32.3)	913 (32.8)
บาเจาะ	2,696	539	1,348	1,887	2,696	889 (33.0)	921 (34.2)
ยี่งอ	2,385	477	1,193	1,670	2,385	1,139 (47.8)	893 (37.4)
เจาะโฮรอง	1,966	393	983	1,376	1,966	1,295 (65.9)	1,338 (68.1)
ศรีสาคร	1,922	384	961	1,345	1,922	1,081 (56.2)	1,112 (57.9)
จะแนะ	1,853	371	927	1,297	1,853	562 (30.3)	558 (30.1)
สุคิริน	1,271	254	636	890	1,271	819 (64.4)	812 (63.9)
รวม	40,214	8,043	20,107	28,150	40,214	18,859 (46.9)	21,755 (54.1)

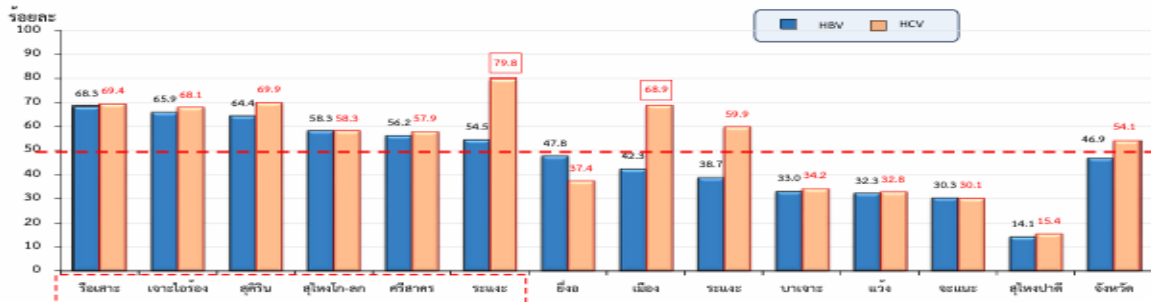
**HBV**  
\* ปชก. ไทย ทุกสิทธิที่เกิดขึ้นปี 2535 (1 ครั้งตลอดชีวิต)



**HCV**  
\* ปชก. ไทย ทุกสิทธิ ที่เกิดก่อนปี 2535 และ กลุ่มเสี่ยง 5 กลุ่ม (ผู้ติดเชื้อ HIV / ผู้ใช้ยาเสพติดชนิดฉีด (PWID) / MSM / ผู้ต้องขัง/ บุคลากรทางการแพทย์)

Made with Xodo PDF Reader and Editor

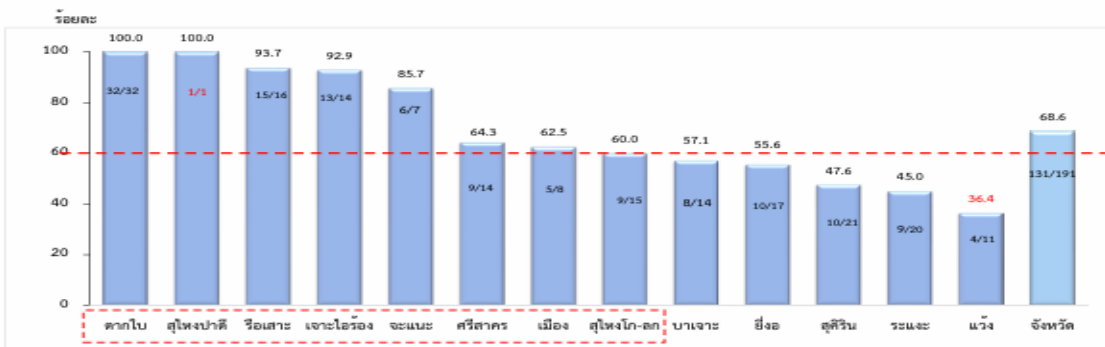
### ร้อยละการคัดกรองไวรัสตับอักเสบ บี และ ซี จังหวัดนราธิวาส ปี 2569 (ไตรมาส 2 เป้าหมาย ร้อยละ 50)



ที่มา: <https://medata.nhso.go.th/vappcenter/org/hcv> ณ 11 มีนาคม 2569

Made with Xodo PDF Reader and Editor

### ร้อยละการรักษาไวรัสตับอักเสบ บี จังหวัดนราธิวาส ปี 2569 (ไตรมาส 2)



ที่มา : ข้อมูลโรงพยาบาลทุกแห่ง ในจังหวัดนราธิวาส ณ วันที่ 20 มีนาคม 2569

๘.โครงการโรงพยาบาลอัจฉริยะและ ๓๐ บาทรักษาทุกที่

- การส่งเสริมบริการอัจฉริยะในโรงพยาบาล

ผลการประเมินโรงพยาบาลอัจฉริยะ รอบที่ 1 ปีงบประมาณ 2569 ของจังหวัดนครราชสีมา

ลำดับ	โรงพยาบาล	ด้านโครงสร้าง		ด้านบริหารจัดการ		ด้านการบริการ		ด้านบุคลากร	คะแนนที่ได้ (รวม)	คะแนนจำเป็น(รวม)	ระดับที่ได้	ระดับ CTAM+
		คะแนนที่ได้	คะแนนจำเป็น	คะแนนที่ได้	คะแนนจำเป็น	คะแนนที่ได้	คะแนนจำเป็น					
1	โรงพยาบาลนครราชสีมาราชชนินทร์	282	170	254	170	239.5	170	85	860.5	510	ระดับทอง	ไม่ผ่าน (ยังไม่ส่งหลักฐาน)
2	โรงพยาบาลสุโขทัย-ลก	247	170	264	170	245.5	170	45	801.5	510	ระดับทอง	ไม่ผ่าน (ยังไม่ส่งหลักฐาน)
3	โรงพยาบาลเชียงใหม่พระเมธีวชิโรดม 80 พรรษา	300	170	277	170	269	170	5	851	510	ระดับทอง	ไม่ผ่าน (ยังไม่ส่งหลักฐาน)
4	โรงพยาบาลร้อยเอ็ด	269	170	210	154	200	146.5	40	719	470.5	ระดับเงิน	ไม่ผ่าน (ยังไม่ส่งหลักฐาน)
5	โรงพยาบาลระนอง	241	155	263	156	250	150	80	834	461	ระดับเงิน	ไม่ผ่าน (ยังไม่ส่งหลักฐาน)
6	โรงพยาบาลแฉะ	271	170	225	155	199	135	40	735	460	ระดับเงิน	ไม่ผ่าน (ยังไม่ส่งหลักฐาน)
7	โรงพยาบาลสุโขทัย	261	170	165	118	238.5	160.5	50	714.5	448.5	ระดับเงิน	ไม่ผ่าน (ยังไม่ส่งหลักฐาน)
8	โรงพยาบาลจะนะ	243	150	222	159	210.5	135	30	705.5	444	ระดับเงิน	ไม่ผ่าน (ยังไม่ส่งหลักฐาน)
9	โรงพยาบาลเจาะไอร้อง	251	145	219	155	206	139.5	25	701	439.5	ระดับเงิน	ไม่ผ่าน (ยังไม่ส่งหลักฐาน)
10	โรงพยาบาลศรีสะเกษ	250	145	210	164	188.5	128.5	60	708.5	437.5	ระดับเงิน	ไม่ผ่าน (ยังไม่ส่งหลักฐาน)
11	โรงพยาบาลตากใบ	194	110	224	161	234.5	159	5	657.5	430	ระดับเงิน	ไม่ผ่าน (ยังไม่ส่งหลักฐาน)
12	โรงพยาบาลจะนะ	261	155	186	130	171.5	114.5	30	648.5	399.5	ระดับเงิน	ไม่ผ่าน (ยังไม่ส่งหลักฐาน)
13	โรงพยาบาลสุรินทร์	243	155	170	120	192	124	15	620	399	ระดับเงิน	ไม่ผ่าน (ยังไม่ส่งหลักฐาน)

ลำดับที่	หน่วยบริการ	สถานะการติดตั้ง	วันที่ติดตั้ง	ติดตั้งโดยกลุ่มงาน
1	รพ.นครราชสีมาราชชนินทร์	ยังไม่ได้ติดตั้ง		
2	รพ.สุโขทัย-ลก	ยังไม่ได้ติดตั้ง		
3	รพ.ตากใบ	ยังไม่ได้ติดตั้ง		
4	รพ.บาเจาะ	ติดตั้งแล้ว	19/3/69	สุขภาพดิจิทัล
5	รพ.ยี่งอ	ยังไม่ได้ติดตั้ง		
6	รพ.ระนอง	ติดตั้งแล้ว	27/11/67	สุขภาพดิจิทัล
7	รพ.ร้อยเอ็ด	ติดตั้งแล้ว	24/4/69	สุขภาพดิจิทัล
8	รพ.ศรีสะเกษ	ยังไม่ได้ติดตั้ง		
9	รพ.แฉะ	ยังไม่ได้ติดตั้ง		
10	รพ.สุรินทร์	ยังไม่ได้ติดตั้ง		
11	รพ.สุโขทัย	ยังไม่ได้ติดตั้ง		
12	รพ.จะนะ	ติดตั้งแล้ว	19/3/69	สุขภาพดิจิทัล
13	รพ.เจาะไอร้อง	ยังไม่ได้ติดตั้ง		

Made with Xodo PDF Reader and Editor

กลุ่มงานสุขภาพดิจิทัล



การยืนยันตัวตน  
อสม Provider ID  
นราธิวาส

**8,008**  
ราย

ข้อมูลตั้งแต่วันที่ 1 ต.ค. 2568 ถึง 30 มี.ค 2569

ลำดับ	อำเภอ	เป้าหมาย PHC	เป้าหมาย IDP	ยืนยันตัวตนแล้ว
1	เมืองบราเวอ	1199	1198	1193
2	ตากใบ	671	671	669
3	บาเจาะ	712	652	595
4	ยี่งอ	536	535	535
5	ระนอง	951	950	950
6	ร้อยเอ็ด	916	890	890
7	ศรีสะเกษ	399	396	394
8	แฉะ	571	567	561
9	สุรินทร์	415	406	404
10	สุโขทัย-ลก	523	508	508
11	สุโขทัย	553	558	555
12	จะนะ	390	371	371
13	เจาะไอร้อง	386	383	383
รวม		8222	8085	8008

ที่มา: <https://provider.id.th/>

<https://www.thai-phc.net>

<https://phr1.moph.go.th/idpadmin/>

- การใช้ Telemedicine เพื่อลดค่าใช้จ่าย

- การเร่งรัดการดำเนินการตามนโยบาย ๓๐ บาทรักษาทุกที่

๙.การรณรงค์และป้องกันอุบัติเหตุไฟฟ้า

- ความกังวลเกี่ยวกับการระบาดของอุบัติเหตุไฟฟ้า
- การบังคับใช้กฎหมายและบทบาทของเจ้าหน้าที่
- การรณรงค์ลดการสูบบุหรี่ในพื้นที่

#### ๑.๑.๒ ข้อเสนอแนะจากที่ประชุมคณะกรรมการประสานงานสาธารณสุขระดับจังหวัด (กวป.) ครั้งที่ ๓/๒๕๖๙

๑.มอบกลุ่มงานบริหารทรัพยากรบุคคล แจ้งหน่วยงาน จัดทำคำสั่งแต่งตั้งในตำแหน่ง ผู้รักษาราชการ ให้แล้วเสร็จก่อนช่วงวันหยุดยาว (เทศกาลสงกรานต์)

๒.มอบกลุ่มงานสุขภาพดิจิทัล จัดทำระบบจัดเก็บรายงานการประชุม คปสอ.รูปแบบ Online สำหรับการติดตามรายงานการประชุม พร้อมนำข้อสั่งการไปปฏิบัติต่อไป

๓.ให้กลุ่มงานที่เกี่ยวข้องกับข้อสั่งการจากการตรวจราชการรอบที่ ๑ / ๒๕๖๙ ตรวจสอบความถูกต้อง ได้ดำเนินการตามข้อสั่งการได้ครบถ้วน ให้เตรียมข้อมูลเพื่อนำเสนอในการตรวจราชการรอบที่ ๒

๔.มอบกลุ่มงานพัฒนายุทธศาสตร์สาธารณสุข ประสานพื้นที่ เตรียมความพร้อม การนิเทศ รอบที่ ๒ / ๒๕๖๙ โดยให้พื้นที่ตัดข้อมูล ณ วันที่ ๑๕ พ.ค. ๒๕๖๙ และส่ง File นำเสนอกลับมา สสจ. ก่อนลงนิเทศ ๑ สัปดาห์

๖.มอบกลุ่มงานควบคุมโรคติดต่อ ดำเนินการ

- นำข้อมูลผลการคัดกรอง HBV, HCV มาวิเคราะห์เพื่อดูอัตราความชุก (Prevalence) ของโรคในแต่ละพื้นที่ หากพบความผิดปกติของข้อมูลความชุกให้ดำเนินการวิเคราะห์ สาเหตุและจัดการตาม หลักการทางระบาดวิทยาต่อไป

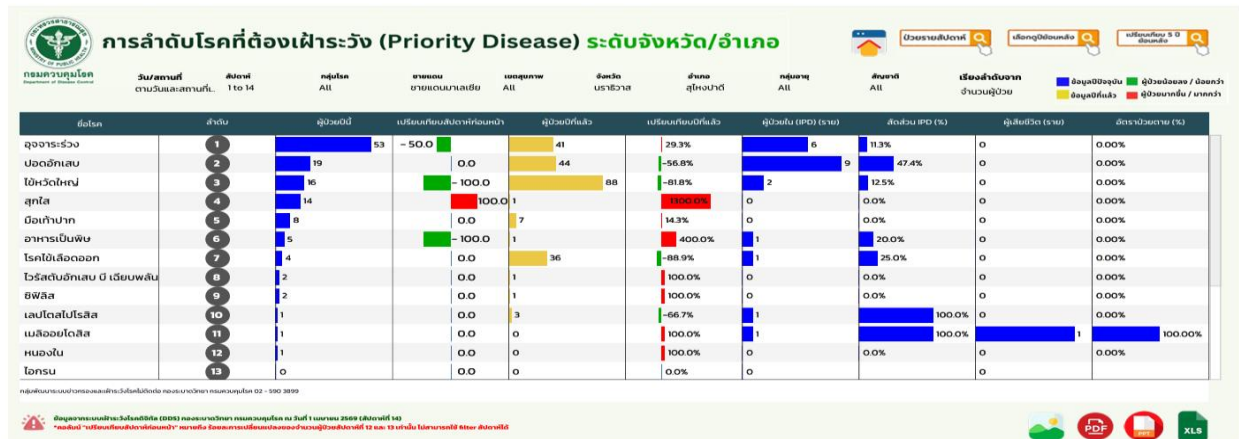
- วางแนวทางและข้อตกลงในการเบิกจ่ายเงินโครงการ ๔D ของ สปสช.ให้ชัดเจนและ ชี้แจงให้ผู้ปฏิบัติงานรับทราบ โดยต้องระบุเงื่อนไขและหลักฐานที่ต้องใช้ประกอบการเบิกจ่ายให้รัดกุม (เช่น ประเด็นเรื่องวัคซีน ต้องกำหนดให้ชัดเจนว่าเบิกสำหรับการฉีด หรือการลงพื้นที่เยี่ยมบ้าน และต้องใช้หลักฐาน ไต่บ้ำง)

#### ระเบียบวาระที่ ๒ รับรองรายงานการประชุม

- ที่ประชุมรับรองรายงานการประชุม ครั้งที่ ๒/๒๕๖๙ เมื่อวันที่ ๖ มีนาคม ๒๕๖๙

## ระเบียบวาระที่ ๓ เรื่องติดตามการประชุมครั้งที่แล้วและเรื่องต่อเนื่องจากการประชุมที่ผ่านมา

### ๓.๑ ผลการดำเนินงานติดตามโรคระบาดในพื้นที่



### มาตรการเฝ้าระวัง ป้องกัน ควบคุมโรคระบาดในพื้นที่

- เฝ้าระวังสถานการณ์ผู้ป่วยรายตำบล
- จัดเตรียมเครื่องมือสำคัญหมู่บ้าน
- รณรงค์การฉีดวัคซีนพื้นฐาน ไขหวัดใหญ่ MMR ให้เพิ่มขึ้น
- ติดตาม ควบคุมสถานการณ์โรคระบาดผ่านภาคีเครือข่าย อสม. ผู้นำหมู่บ้าน/ศาสนา

### ข้อเสนอแนะ

- การประเมินระบบเฝ้าระวังโรค
- ความสำคัญของการวินิจฉัยและการรายงานที่ถูกต้อง

### ๓.๒ ผลการดำเนินงานวัคซีน MMR ในพื้นที่แยกรพ.สต.ที่รับผิดชอบ ข้อมูล วันที่ ๓๑ มีนาคม ๒๕๖๙

หน่วยบริการ	ไตรมาส 2				
	Bไตรมาส2	MMR1เก็บตก		MMR2	
		A	%	A	%
10171:โรงพยาบาลส่งเสริมสุขภาพตำบลบ้านใหม่	4	4	100	3	75
10172:โรงพยาบาลส่งเสริมสุขภาพตำบลบ้านสี่หงษ์	8	7	87.5	7	87.5
10173:โรงพยาบาลส่งเสริมสุขภาพตำบลบ้านโต๊ะเต็ง	16	12	75	5	31.25
10174:โรงพยาบาลส่งเสริมสุขภาพตำบลสากอ	19	11	57.89	5	26.32
10175:โรงพยาบาลส่งเสริมสุขภาพตำบลบ้านกล้วย	14	7	50	5	35.71
10176:โรงพยาบาลส่งเสริมสุขภาพตำบลวังไกร	19	8	42.11	1	5.26
10177:โรงพยาบาลส่งเสริมสุขภาพตำบลเกาะ	17	17	100	9	52.94
11442:โรงพยาบาลสี่หงษ์	3	2	66.67	2	66.67
<b>รวม</b>	<b>100</b>	<b>68</b>	<b>68</b>	<b>37</b>	<b>37</b>

### ข้อเสนอแนะ- การเร่งรัดการฉีดวัคซีนป้องกันไอกรน

- ปัญหาการรายงานและเบิกจ่ายวัคซีนล่าช้า
- การจัดสรรวัคซีนใช้ภายหลังแอ่นสำหรับผู้เดินทาง

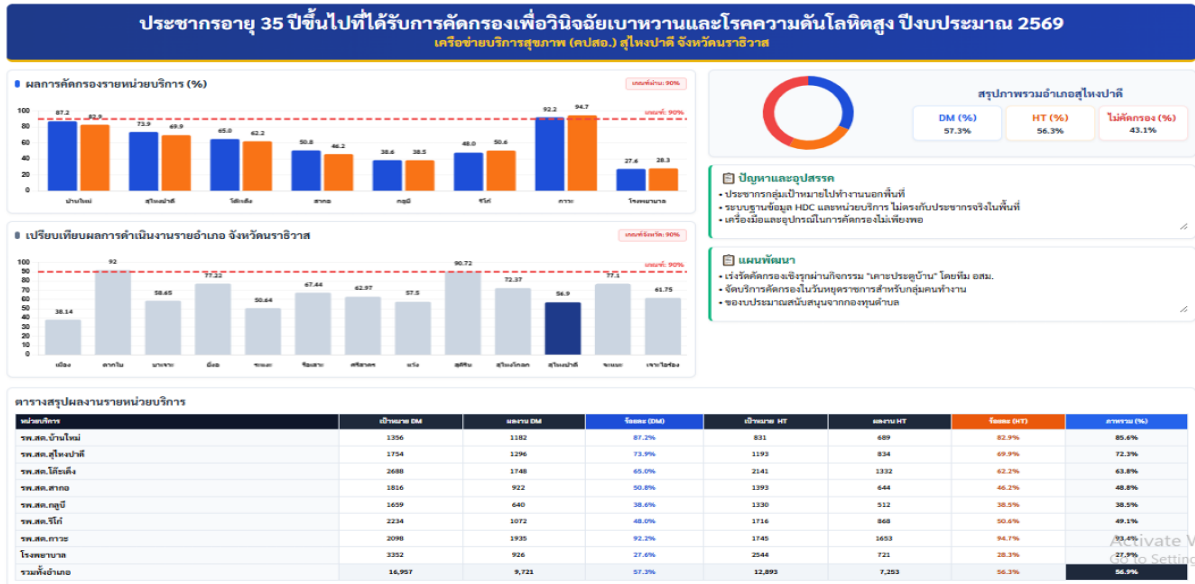
### ๓.๓ ผลการดำเนินงานไวรัสตับอักเสบบีและซี

จังหวัด	หน่วยบริการ	ผลการคัดกรองปี 68			ผลการดำเนินงานการคัดกรอง HBV ปี 2569				ผลการดำเนินงานการคัดกรอง HCV ปี 2569			
		HBV	HCV	เป้าหมายปี 2569	จำนวนคัดกรอง (ราย)	ผลบวก (ราย)	ผลลบ (ราย)	ร้อยละการคัดกรอง	จำนวนคัดกรอง (ราย)	ผลบวก (ราย)	ผลลบ (ราย)	ร้อยละการคัดกรอง
13	โรงพยาบาลสี่หงษ์	979	1055	860	277	3	274	32.21	286	0	286	33.26
	รพ.สต.สี่หงษ์	0	0	290	0	0	0	0.00	8	0	8	2.76
	รพ.สต.สากอ	0	0	290	0	0	0	0.00	0	0	0	0.00
	รพ.สต.วังไกร	0	0	290	5	0	5	1.72	5	0	5	1.72
	รพ.สต.กล้วย	0	0	290	31	0	31	10.69	32	0	32	11.03
	รพ.สต.โต๊ะเต็ง	0	0	290	128	2	126	44.14	130	0	130	44.83
	รพ.สต.เกาะ	0	0	290	0	0	0	0.00	0	0	0	0.00
	รพ.สต.บ้านใหม่	0	0	290	0	0	0	0.00	0	0	0	0.00
	สรุปผลการคัดกรอง	979	1055	2,890	441	5	436	15.26	461	0	461	15.95

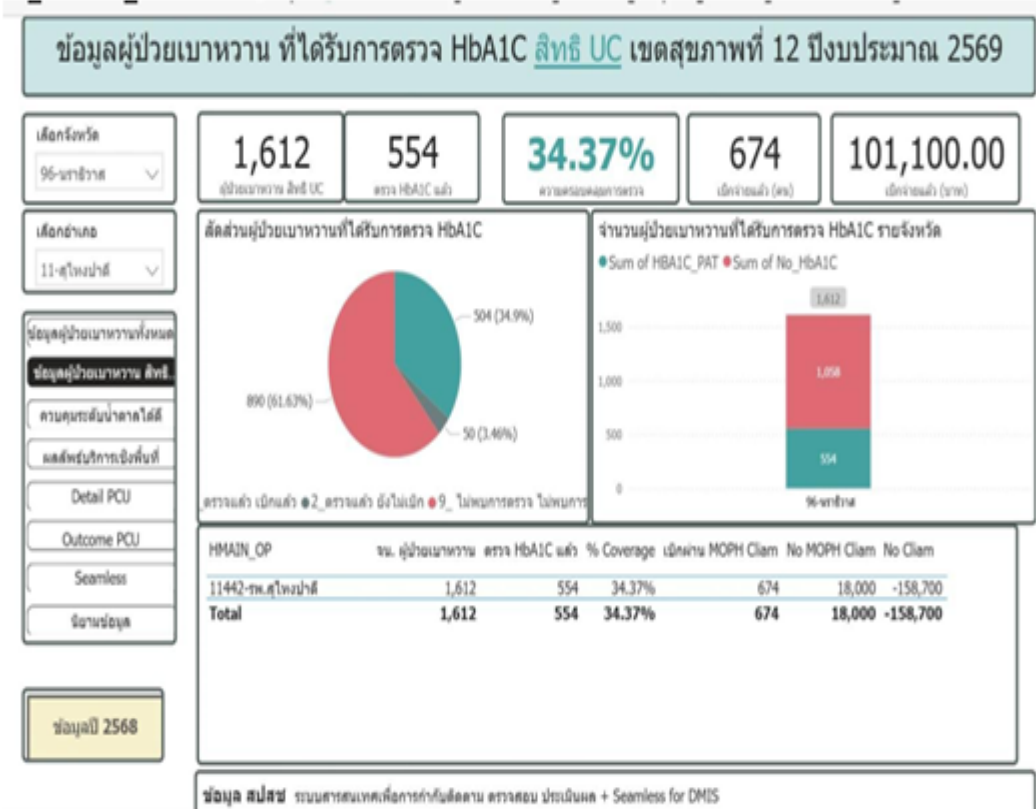
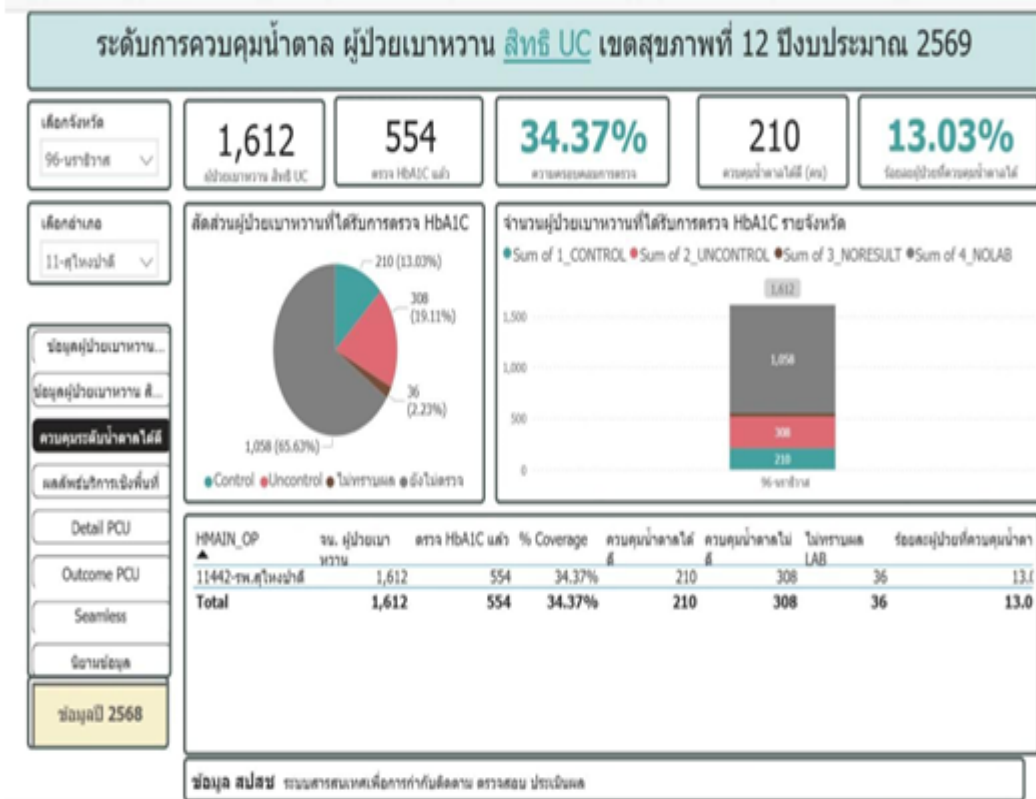
- ข้อเสนอแนะ - - อัตราการคัดกรองไวรัสตับอักเสบบี และ ซี ต่ำ
- ความสำคัญของการรักษาผู้ป่วยไวรัสตับอักเสบบี
  - การให้ยาต้านไวรัสและการติดตามผล

### ๓.๔ ผลการดำเนินงาน NCD

การบริหารจัดการโรคเบาหวาน (DM) และความดันโลหิตสูง (HT)



- การเร่งรัดการตรวจ HbA1c ในผู้ป่วยเบาหวาน



- การติดตามผู้ป่วยเบาหวานเข้าสู่ภาวะ Remission

ผู้ป่วยเบาหวานชนิดที่ 2 ที่เข้าสู่โรคเบาหวานระยะสงบ (DM remission)

จำนวน	จำนวนผู้ป่วยที่จับยาคีโกลด์ (B2)	จำนวนผู้ป่วยที่จับยาคีโกลด์ในจังหวัด		
		ไม่มีภาวะแทรกซ้อน (B3)	มีภาวะแทรกซ้อน (B4)	รวม (B1)
เมืองนาฮิวาส	765	2	0	2
ตาบโ	678	8	0	8
บาเจาะ	533	27	0	27
ฮังอ	391	28	0	28
ระนอง	1,018	13	1	14
ร้อยเอษ	374	0	0	0
ศรีสทร	295	0	0	0
นรัง	415	0	0	0
สุคิริน	180	5	0	5
สุโงโ-ลก	627	21	0	21
สุโงปาคี	305	50	0	50
ขอมน	355	0	0	0
เจาะโธรง	278	0	0	0
รวม	6,214	154	1	155

ผู้ป่วยเบาหวานชนิดที่ 2 ที่เข้าสู่โรคเบาหวานระยะสงบ (DM remission)

หน่วยบริการ	จำนวนผู้ป่วยที่จับยาคีโกลด์ (B2)	จำนวนผู้ป่วยที่จับยาคีโกลด์ในจังหวัด		
		ไม่มีภาวะแทรกซ้อน (B3)	มีภาวะแทรกซ้อน (B4)	รวม (B1)
10171:โรงพยาบาลส่งเสริมสุขภาพตำบลบ้านใหม่ ตำบลสุโงปาคี	14	4	0	4
10172:โรงพยาบาลส่งเสริมสุขภาพตำบลบ้านสุโงปาคี ตำบลสุโงปาคี	34	16	0	16
10173:โรงพยาบาลส่งเสริมสุขภาพตำบลบ้านโตะแดง ตำบลโตะแดง	0	0	0	0
10174:โรงพยาบาลส่งเสริมสุขภาพตำบลสาอ ตำบลสาอ	7	0	0	0
10175:โรงพยาบาลส่งเสริมสุขภาพตำบลบ้านกุกี ตำบลสาอ	12	0	0	0
10176:โรงพยาบาลส่งเสริมสุขภาพตำบลรีโก	0	0	0	0
10177:โรงพยาบาลส่งเสริมสุขภาพตำบลภาวะ	0	0	0	0
11442:โรงพยาบาลสุโงปาคี	238	30	0	30
รวม	305	50	0	50

สรุปปัญหาจากการดำเนินงาน NCD

๑. การคัดกรองได้น้อย ไม่ครอบคลุมกลุ่มเป้าหมาย การเคลียร์ฐานข้อมูลผู้ป่วย NCDs ที่ไม่ถูกต้อง
๒. ปัญหาการติดตามผู้ป่วยสงสัยป่วยเนื่องจากข้อมูลไม่ครบถ้วน
๓. การลงบันทึกและการส่งออกข้อมูลไม่ถูกต้องตามแนวทางที่กำหนด
๔. การเบิกจ่ายผลการดำเนินงานจากงบกองทุนสร้างเสริมสุขภาพและป้องกันโรคไม่ถูกต้องตามผลการดำเนินงานจริง
๖. ความสำคัญของการประสานงานระหว่างหน่วยงานในการจัดการข้อมูล

## ข้อเสนอแนะ

๑. ตรวจสอบข้อมูลจากทุกหน่วยบริการ
๒. สอบถามผู้ปฏิบัติงานในแต่ละหน่วยบริการในเครือข่าย
๓. ตรวจสอบฐานข้อมูลของทุกหน่วยบริการ
๔. เปรียบข้อมูลกับโรงพยาบาลในเครือข่ายจังหวัดนราธิวาส และเขตสุขภาพที่ ๑๒
๕. สรุปผลการทบทวนปัญหาการดำเนินงานและการเบิกจ่ายงบ
๖. แจ้งผู้รับผิดชอบงานทุกหน่วยบริการในเครือข่ายทราบปัญหาและแนวทางแก้ไข
๗. กำหนดแนวทางการดำเนินงานที่เป็นแนวทางเดียวกันทั้ง คปสอ.สุโขทัย

## ๓.๕ สถานการณ์การเงินการคลัง

-เนื่องจากผู้รับผิดชอบติดภารกิจ ไม่สามารถเข้าร่วมประชุมได้

## ระเบียบวาระที่ ๔ เรื่องแจ้งเพื่อพิจารณา

- ไม่มี

## ระเบียบวาระที่ ๕ เรื่องจากหน่วยงานต่างๆ

- ๕.๑ กองสาธารณสุขฯ เทศบาลตำบลปะลารู
- ๕.๒ สำนักงานสาธารณสุขอำเภอสุโขทัย
- ๕.๓ โรงพยาบาลส่งเสริมสุขภาพตำบล

ในการเตรียมความพร้อมสำหรับการตรวจประเมินมาตรฐานงานปฐมภูมิ ทาง รพ.สต.ขอความร่วมมือทางโรงพยาบาลสุโขทัยดังนี้

- การเตรียมเอกสารและสถานที่สำหรับตรวจประเมิน
- การประสานงานกับโรงพยาบาลเพื่อขอคำแนะนำ และการวางแผนการนิเทศก่อนการตรวจประเมิน

ข้อเสนอแนะ -ความสำคัญของระเบียบปฏิบัติราชการและการประสานงาน ให้ รพ.สต.ทำหนังสือราชการในการปฏิบัติงาน การขออนุญาตออกปฏิบัติราชการให้ถูกต้องตามระเบียบ

## ๕.๔ โรงพยาบาลสุโขทัย

การดูแลผู้สูงอายุเปราะบางและผู้พิการ

- การบูรณาการงบประมาณจากหลายหน่วยงาน
- การใช้กองทุนสุขภาพตำบลเพื่อสนับสนุนผู้พิการ
- การจัดทำโครงการเพื่อช่วยเหลือผู้ป่วยติดเตียง

## ระเบียบวาระที่ ๖ งานคุณภาพต่างๆ

-

## ระเบียบวาระที่ ๗ วาระอื่นๆ

-

ปิดการประชุมเวลา ๑๕.๔๕ น.

..... ผู้จัดบันทึกการประชุม  
(นางสุรียา สมะแอ)  
พยาบาลวิชาชีพชำนาญการพิเศษ

..... ผู้ตรวจรายงานการประชุม  
(นายปรีชา เมฆรัตน์)  
สาธารณสุขอำเภอสุโขทัย

..... ผู้รับรองการประชุม  
(นายสถาพร สินเจริญกิจ)  
ผู้อำนวยการโรงพยาบาลสุโขทัย